

valencia fruits

8 de febrero de 2022 • Número 2.969 • Año LX • Fundador: José Ferrer Camarena • 4,00 euros • www.valenciafruits.com

SEMANARIO HORTOFRUTICOLA FUNDADO EN 1962



Bruselas aprobará el tratamiento en frío para las importaciones de naranjas de distintos países en los que se ha detectado la presencia de 'Falsa polilla'. / MAPA

Más cerca de la reciprocidad

El tratamiento en frío para naranjas importadas se aprobará este mes en Bruselas

► Ó. ORZANCO / R. FUERTES.

Las demandas del sector cítrico, no solo del valenciano, sino también del español y europeo en general, empiezan a encontrar eco normativo en Bruselas. Ante la amenaza de entrada de plagas como la *Thaumetotibia leucotreta* ('Falsa polilla') o del hongo *Phyllosticta Citricarpa*, causante de la Mancha negra, en los contenedores de fruta de importada procedentes de países del África continental e islas como Madagascar, Mauritania, Cabo Verde, Santa Elena o Reunión, la Unión Europea aprobará entre el 22 y el 23 de febrero la aplicación del tratamiento en frío en tránsito para

las naranjas importadas desde esas zonas.

Esta medida pretende impedir que nuevas y devastadoras plagas lleguen a Europa, donde no encuentran obstáculos naturales para su avance. El sector cítrico arrastra largamente esta demanda y argumenta que también en las exportaciones españolas de fruta se aplica el tratamiento en frío para evitar que la mosca de la fruta se extienda a otros países.

Esa falta de reciprocidad es algo que defienden desde el sector hortofrutícola español, apoyados por las instituciones gubernamentales y autonómicas. Y no hay que olvidar que a

la amenaza sanitaria la falta de reciprocidad en este ámbito suma una desventaja comercial para los productos europeos que resultan menos competitivos en precio que los de otros países al garantizar, paradójicamente, su seguridad.

En un escenario donde cada vez las campañas de norte y sur se solapan en más semanas, las diferencias fitosanitarias y las condiciones sociolaborales de la producción y comercialización marcan una importante disparidad en los precios de los productos en el mercado. Y parece que en estos tiempos la calidad no es suficiente para mantener la ventaja competitiva frente a un con-

sumidor, o una distribución, que prima la variable precio.

Medidas como la que se aprobarán en la próxima reunión del Comité Permanente Fitosanitario de la UE (Scopaff) acercan la posición competitiva de cítricos europeos a la de países terceros. De momento, parece que la nueva norma solo afectará a las naranjas. Pero, aunque otros cítricos queden fuera, es un importante avance para un sector que está viviendo una campaña realmente compleja y que en la siguiente temporada sudafricana van a competir un poco más cerca de la igualdad de condiciones.

Más información en págs. 6 y 7



Esta semana

- 3** Las hortalizas andaluzas cierran enero con precios en origen elevados
- 4** La Mesa de Cítricos de Andalucía trabaja en la homologación de un contrato para garantizar precios dignos

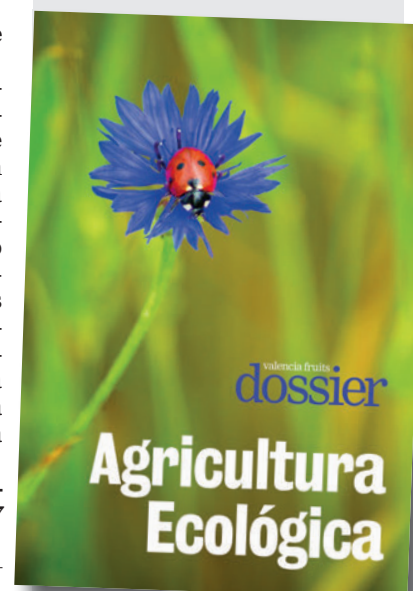


- 8** Europa muestra un aumento de las existencias de manzana del 5,1%, mientras que las de pera han disminuido un 18%

- 10** La cosecha almeriense de melón y sandía se podría reducir más de un 30%

Los costes de producción de la manzana se han disparado un 41%

- 12** "Abejas silvestres sí, ganado invasor en nuestros campos no", artículo de opinión de Inmaculada Sanfeliu



valencia
fruits

Fundadores

JOSÉ FERRER CAMARENA
JOSEFINA ORTIZ LÓPEZ

Presidenta

ROCÍO FERRER ORTIZ

Vicepresidente

AGUSTÍN FERRER ORTIZ

Gerente

RAQUEL FUERTES REDÓN

■ raquel.fuertes@valenciafruits.com

Director

ÓSCAR ORZANCO UNZUÉ

■ director@valenciafruits.com

Redacción

NEREA RODRIGUEZ ORONÓZ

■ nerea.rodriguez@valenciafruits.com

JULIA LUZ GOMIS

■ julia.luz@valenciafruits.com

Red de corresponsales

■ corresponsales@valenciafruits.com

Preimpresión

RAFAEL CABO CORTELL

ALEGRES DELICADES, S.L.

■ preimpresion@valenciafruits.com

**Administración
y Suscripciones**

ANA MARÍA AGUILAR MELIÁ

■ administracion@valenciafruits.com

■ suscripciones@valenciafruits.com

Publicidad

Directora de Marketing y Publicidad

ROCÍO FERRER ORTIZ

■ rocio.ferrer@valenciafruits.com

LUCÍA GARCÍA COLINÓ

GIANLUCA PIGNATELLI

BEATRIZ YAGÜE PALOMO

■ info@valenciafruits.com

Valencia Fruits no se hace responsable de las opiniones emitidas por sus colaboradores.



SUCRO

Edita: SUCRO, S.L.

Depósito Legal: V-1450-1962

Fotocomposición: SUCRO

Imprime: IMPRICA V

Gran Vía Marqués del Turia, 49, 5º, 6

46005 Valencia

Tel.: 96 352 53 01

www.valenciafruits.com

info@valenciafruits.com

Empresa Asociada:



Tribuna Abierta

60 aniversario de la PAC

Por GONZALO GAYO

2022 será un año de celebraciones y aniversarios. La Política Agrícola Comunitaria (PAC) cumple 60 años desde que los Estados fundadores del mercado común europeo (Francia, Alemania, Italia, Bélgica, Países Bajos y Luxemburgo) pusieran en marcha una política agraria común que garantizara el suministro en posguerra y diera soporte a la rentabilidad en la actividad. La PAC ha extendido su influencia a 27 países donde se aplica. Su impacto hoy afecta a diez millones de empresas de la Unión Europea y a 22 millones de trabajadores y cuenta con 387.000 millones de euros en el nuevo presupuesto hasta 2027, de los que 47.724 millones serán para España con sus 695.000 beneficiarios. España entró en la familia comunitaria en 1986 pero su integración completa en la PAC terminó en 1995.

Coincidiendo con este 60 aniversario se suceden las protestas en el campo que concluirán con una manifestación en Madrid el próximo 20 de marzo. Los agricultores han elaborado un manifiesto que recoge en 18 puntos las reivindicaciones consensuadas de todo el campo español y avisan que saldrán en marzo a llenar las calles de Madrid para que la sociedad en general escuche sus necesidades, muestre su apoyo y el Gobierno presente la atención y cuidado necesarios a quienes ocupan el 84% del territorio del país.

La PAC nació en el seno de una Europa que trataba de curar las enormes cicatrices de la segunda Guerra Mundial y con el objetivo de garantizar la alimentación y unos ingresos dignos para los agricultores. Los agricultores cumplieron con su cometido. Sin embargo, en 60 años ni la rentabilidad, el relevo generacional o el reparto equilibrado del valor entre agricultores, industria y supermercados han sido resueltos.

La PAC es una política común para todos los países de la UE. Se gestiona y financia a escala europea mediante los recursos del presupuesto europeo. La PAC define las condiciones que permiten a los agricultores cumplir sus funciones en la sociedad. Hoy, sus objetivos, que muchos de ellos no se cumplen, son apoyar a los agricultores y mejorar la productividad agrícola, asegurando un suministro estable de alimentos asequibles; garantizar a los agricultores de la UE un nivel de vida razonable;



Labrador en la huerta de Valencia. / GG

contribuir a la lucha contra el cambio climático y a la gestión sostenible de los recursos naturales; conservar los paisajes y zonas rurales de toda la UE; mantener viva la economía rural, impulsando el empleo en la agricultura, las industrias agroalimentarias y sectores asociados.

A los agricultores se les acumulan los desafíos que impone la UE mientras la parte del contrato que habla de la rentabilidad y una vida digna sigue sin estar garantizado para las mujeres y hombres del campo. Ahora, los agricultores afrontan un doble desafío: producir alimentos al tiempo que protegen la naturaleza y preservan la biodiversidad. Utilizar con prudencia los recursos naturales es esencial para nuestra producción de alimentos y nuestra calidad de vida, hoy, mañana y para las generaciones venideras.

Para afianzar el papel de la agricultura europea en el futuro, la PAC ha ido evolucionando a lo largo de los años en respuesta a circunstancias económicas cambiantes y a las exigencias de los ciudadanos. Así pues, el pasado 2 de diciembre se adoptó formalmente el

acuerdo sobre la reforma de la política Agrícola Común (PAC). La nueva legislación, que comenzará a aplicarse en 2023, allana el camino hacia una PAC más justa, más ecológica y basada en el rendimiento.

Tratará de garantizar un futuro sostenible para los agricultores europeos, ofrecerá ayudas más específicas a las explotaciones más pequeñas y permitirá una mayor flexibilidad a los países de la UE para adaptar las medidas a las condiciones locales.

Desde Bruselas repiten que la agricultura y las zonas rurales son fundamentales para el "Green Deal" europeo, y la nueva PAC será una herramienta clave para alcanzar las ambiciones de las estrategias "Del campo a la mesa" y de biodiversidad.

Los objetivos para el periodo 2023-2027 se articulan en torno a nueve puntos clave, orientados a fines sociales, medioambientales y económicos empezando por la parte que la UE ha incumplido en estos 60 años de historia. La PAC reformada debe garantizar una renta justa a los agricultores, además de aumentar la competitividad, reequilibrar el poder en la cadena alimentaria, actuar contra el cambio climático, proteger el medioambiente, preservar los paisajes y la biodiversidad, apoyar el relevo generacional, mantener zonas rurales dinámicas, proteger la calidad alimentaria y sanitaria.

La Estrategia "De la Granja a la Mesa" tiene como objetivo hacer que los sistemas alimentarios sean justos, saludables y respetuosos con el medioambiente. Establece objetivos concretos como reducir a la mitad el uso de plaguicidas, reducir los fertilizantes en al menos un 20%, aumentar la superficie agrícola dedicada a la agricultura ecológica hasta el 25% y reducir en un 50% los antimicrobianos utilizados en los animales de granja.

Los agricultores serán decisivos en la nueva Estrategia de Biodiversidad para 2030, que aborda los principales problemas de la pérdida de biodiversidad, como el uso insostenible de la tierra, la sobreexplotación de los recursos naturales, la contaminación y las especies exóticas invasoras.

Europa debe dar la cara por las mujeres y hombres del campo que hoy exigen apoyo para evitar la ruina que conlleva la histórica subida de costes y a los que Bruselas no da respuesta.

LA PLANTA BAJA

LUISFU



Agrocomercio

Las hortalizas andaluzas cierran enero con precios elevados

Las producciones de otoño están registrando buenas cotizaciones desde el pasado mes de diciembre

VALENCIA FRUITS. REDACCIÓN.

Los principales productos hortícolas protegidos andaluces concluyen enero con precios elevados. Según los datos del Observatorio de Precios y Mercados de la Junta de Andalucía, los mayores ascensos en la última semana del mes (del 24 al 30 de enero) se aprecian en tomate, berenjena y pimiento, en contraposición a la evolución seguida por el calabacín, el pepino y la judía verde.

Las buenas cotizaciones registradas en las producciones de otoño de pimiento, tomate, pepino y berenjena desde el mes de diciembre, ha llevado a numerosos agricultores a retrasar la siembra de melón o sandía tempranos, lo que reducirá la competencia de ultramar y Senegal con las primeras producciones andaluzas.

En líneas generales, los cultivos de otoño incrementan levemente su oferta a lo largo de la última semana de enero, favorecidos por la subida de las temperaturas nocturnas y la mayor disponibilidad de radiación solar. No obstante, la producción andaluza continúa siendo limitada y, en términos acumulados, ligeramente inferior a la registrada durante la pasada campaña.

PIMIENTO

La oferta de pimiento se ha incrementado ligeramente, especialmente la del tipo California rojo, contenida en semanas anteriores por la lenta maduración del fruto bajo las condiciones meteorológicas imperantes. No obstante, los niveles de producción continúan siendo limitados.

Desde el punto de vista económico, la semana analizada por la Junta de Andalucía se ha caracterizado por una subida de las cotizaciones de todos los tipos, excepto del California verde. La limitación de género en la mayoría de tipos comerciales, especialmente de los calibres G de California rojo para el envasado en formato tricolor, ha impulsado su precio.

Los mayores incrementos de precio se observan en California amarillo, que cotizó a 1,06 euros/kg (+24%), California rojo con 0,78 euros/kg (+11%) y en los Lamuyos rojo (0,73 euros/kg) y verde (0,68 euros/kg), una subida del 9% y 7%, respectivamente.

El California amarillo registra el valor más elevado de la semana. La reducción de su oferta altera el equilibrio entre colores en la elaboración del envasado tricolor y ha provocado un incremento de su cotización media en la semana analizada.



La campaña de tomate está en su fase central y registra buenas cotizaciones. / ARCHIVO



El calabacín continúa siendo el producto más valorado. / ARCHIVO

TOMATE

La campaña de tomate se encuentra en la fase central de su producción y la entrada de género a las comercializadoras se ha incrementado ligeramente. La activa demanda ha propiciado un incremento del precio medio del producto, cercano al 20%, la cifra más alta de las dos campañas comparadas.

El tomate rama, con 1,05 euros/kg, es el tipo comercial más valorado en este periodo analizado por el Observatorio de Precios y Mercados, favorecido por una menor competencia internacional a lo largo de la campaña. El tomate pera experimenta el mayor incremento de precio con 0,69 euros/kg (+35%).

En el levante almeriense han finalizado aproximadamente el 25-35% de las plantaciones de tomate redondo de ciclo corto. Respecto a los cultivos de ciclo largo, los tipos comerciales rama y pera llevan recolectado entre el 40-50% de las previsiones de campaña.

En cuanto a la actividad de Marruecos, el precio medio de entrada del tomate marroquí en la UE durante la cuarta semana del año ha ascendido a 132,76 euros/100 kg.

PEPINO

La oferta de pepino tipo Almería se ha reducido ligeramente respecto a la semana precedente, y una rebaja de mayor de

Las cantidades comercializadas en berenjena se sitúan en niveles levemente inferiores a la semana precedente

Se incrementa la oferta de judía verde y descienden las cotizaciones en origen de ambos tipos comerciales

intensidad ha sufrido su precio medio (-15%), alcanzando un valor de 1,25 euros/kg. También han descendido los valores medios del pepino tipo español hasta 0,82 euros/kg (-28%) y se incrementa la cotización del pepino francés hasta 1,09 euros/kg (+4%).

El pepino Almería es uno de los tipos comerciales que más ha notado la reducción de producción a punto de concluir enero. A finales de la semana 3 las cantidades ofertadas no llegaban a satisfacer la demanda y en la cuarta la producción continúa disminuyendo. Las plantaciones tempranas e intermedias han finalizado, estando productivas las plantaciones tardías,

que se prolongarán probablemente hasta finales de febrero o mediados de marzo.

CALABACÍN

El calabacín continúa siendo el producto más valorado una semana más, alcanzado un valor de 1,29 euros/kg.

No obstante, su precio medio se reduce un 17% y su producción aumenta ligeramente respecto a la semana precedente, favorecida por el incremento de la radiación solar y la subida de las temperaturas.

El precio medio del calabacín ha mostrado un comportamiento descendente a lo largo del mes de enero, no obstante, este producto suma ocho semanas consecutivas con un valor medio semanal superior a 1 euro/kg.

En cuanto a la actividad de Marruecos, el precio medio de entrada del calabacín marroquí en la UE en la última semana de enero ha ascendido a 145,83 euros/100kg.

BERENJENA

La berenjena es el cultivo más sensible a las oscilaciones térmicas diurnas-nocturnas producidas durante la etapa invernal, frenándose su producción de forma significativa en esas circunstancias. Por ello, las cantidades comercializadas se sitúan en niveles levemente inferiores a la semana precedente, siendo mayoritarios los calibres pequeños.

La berenjena suma casi dos meses con cotizaciones superiores a 1 euro/kg, lo que conducirá previsiblemente al cierre de la campaña de otoño con un balance de precios positivo para los agricultores.

El precio medio de berenjena crece a finales de enero un 12% respecto a la semana anterior. La berenjena negra, con 1,21 euros/kg, se aprecia un 9% respecto a la semana anterior y la rayada un 30%, situándose en un valor de 1,20 euros/kg.

JUDÍA VERDE

Se incrementa ligeramente la oferta de judía verde y descienden las cotizaciones en origen de ambos tipos comerciales. El precio medio de la judía plana cae un 6% (2,75 euros/kg) y el de la redonda un 8% situándose en un valor de 2,88 euros/kg.

La judía verde afronta los meses de menor producción de la campaña, al encontrarse en una fase de transición productiva entre la temporada de otoño y la de primavera, que no cobrará intensidad hasta el mes de abril.

■ A 5 DE FEBRERO

Exportados 271.734.468 kilos de cítricos a países terceros

En la campaña 2021/2022, a 5 de febrero, se han enviado a países terceros, en exportación (271.237.131) y reexportación (497.357), un total de 271.734.468 según informa la Dirección Territorial de Comercio Exterior (Soivre-Valencia). En la campaña 2020/2021, a 6 de febrero de 2021, lo exportado eran 206.346.016.

La cifra de exportación a países terceros, sin Gran Bretaña, en la campaña 2021/2022 es de 118.953.216 kilos, mientras que en la campaña 2020/2021 el volumen era de 151.343.309.

Países de destino (Kg):	Campaña 21/22		Campaña 20/21	
	Export.	Reexport.	Export.	Reexport.
Andorra	251.276	989	236.685	1.294
Angola	48.480			
Arabia Saudita	7.208.750		11.068.050	
Argentina	811.328		2.429.112	
Armenia	15.971		18.183	
Australia	118.070		214.884	
Bahrán	80.102		79.366	
Bielorrusia	926.273	4.950	2.515.636	
Bosnia-Herzegovina	197.627		20.776	
Botsuana			22.880	
Brasil	5.827.291		12.180.834	
Burkina Faso	5.753		34.673	
Cabo Verde	167.857	20.607	48.495	
Canadá	25.039.050		36.776.219	22.950
China	126.222		44.370	
Colombia	444.658		305.387	
Congo (República)			22.434	
Corea del Sur	58.956		345.990	
Costa de Marfil	69.513	24.452	69.999	4.787
Costa Rica	668.305		852.314	
Curaçao	211.794		259.382	
El Salvador	147.435		129.780	
Emiratos Árabes Unid	3.534.153		5.104.931	140
Estados Unidos	517.814		287.661	
Gabón	53.408		364.396	
Georgia			42.042	
Ghana	130.073		135.740	
Gibraltar	169.243	13.726	175.578	11.498
Gran Bretaña	152.698.279	82.973	55.000.277	2.430
Guatemala	88.654		134.945	
Guinea	6.555	4.003	20.182	3.060
Guinea Ecuatorial	158.883	55.441	175.139	37.191
Guinea-Bissau	5.240			
Honduras	180.113		66.017	
Hong-Kong	92.214		4.560	
India			1.388	
Irlanda	67.897			
Islandia	650.204		497.240	
Jordania			48.100	
Kazajistán	799		705	
Kenia			41.600	
Kuwait	189.250		114.279	
Liberia	11.004			
Malasia	356.379		446.035	
Mali	16.757	6.795	136.160	14.361
Marruecos			163	84
Mauritania	4.026	12.674	49.472	1.469
Moldavia	295.915	40.592	323.160	19.413
Nigeria	145.070		74.370	
Noruega	25.665.901	640	25.629.363	
Omán	371.102		884.514	
Panamá	545.034		1.124.587	
Qatar	1.596.754		2.062.641	
Rep. Centroafricana	18.920	118.455	45.824	75.708
Senegal	9.757	60	22.275	
Serbia	1.058.000		1.210.953	
Sierra Leona	7.028		7.040	
Singapur	69.329		105.344	
Sri Lanka	47.884			
Sudáfrica	1.403.839		1.902.968	
Sudán	14.080			
Suiza	36.021.582	104.472	39.063.731	158.049
Ucrania	2.566.406	6.529	2.741.431	
Uruguay	46.697		273.326	
Por variedades (Kg):				
Clausellina	292.860	800	1.169.609	
Satsuma	13.686.685	198	2.407.080	9
Clementina	86.010.780	11.027	59.160.454	20.147
Clementina hoja	9.854.159	769	8.150.507	
Clemenvilla	5.452.834		3.727.736	
Hernandina	659.801		954.814	
Fortuna	131.772		3.214	
Mineola	14.169		535	
Ortanique	1.647.425		2.978.216	
Ellendale	70		468	
Otras mandarinas	17.123.512	10.734	12.045.244	10.465
Uso industrial	258.716		75.748	
Nadorcott	5.380.942	31.201	5.216.948	35.213
■ TOTAL MANDARINAS	140.513.725	54.728	95.890.573	65.834
Navelina	61.200.480	31.596	56.115.073	19.566
Navel	8.918.033	2.897	6.269.059	
Navel Late	242.704	4.090	760.661	257
Lane Late	2.739.479		6.432.693	
Salustiana	4.335.692	9.368	7.476.816	
Cadenera	27.065		75.714	
Sanguina	110.105		20.062	
Sanguinelli	199.919		181.808	
Valencia Late	281.896	169.230	220.152	109.709
Verna	956.988	7.144	63.284	23
Otras	4.749.899	60.633	3.946.021	42.221
Uso industrial	102.862		152.450	
Navel Powel	187.569		56.208	
Barberina	147.245		619.599	47
■ TOTAL NARANJAS	84.199.996	284.957	82.389.601	171.822
■ TOTAL LIMONES	43.810.143	150.114	24.777.821	106.223
■ TOTAL POMELOS	2.693.970	7.498	2.577.873	8.471

La Mesa de Cítricos de Andalucía trabaja en la homologación de un contrato

El grupo de trabajo impulsará un estudio sobre la competitividad del sector citrícola andaluz

■ VALENCIA FRUITS. REDACCIÓN.

Dos semanas después de su constitución, la Mesa de Cítricos de Andalucía se ha reunido para analizar la situación actual del mercado citrícola andaluz y proponer soluciones a la crisis del sector. Asaja, COAG, UPA, Cooperativas Agro-alimentarias de Andalucía, Asociafruit, Palmanaranja y la Asociación de Citricultores de Huelva han abordado, entre otros asuntos, los bajos precios, las importaciones de países terceros, la lentitud del mercado, la situación de sequía, la inasumible subida de costes de producción y la falta de mano de obra, así como otras cuestiones laborales. Con el objetivo de garantizar precios dignos para el agricultor la entidad ya está trabajando en la homologación de un contrato.

El ecuador de la campaña andaluza está marcado por un ritmo lento en los mercados, bajos precios y la próxima entrada de Egipto y Marruecos. A ello hay que sumar el hecho de que en el campo todavía queda mucha naranja Navelina —la primera en recogerse—. Esta variedad no ha encontrado hueco en el mercado como consecuencia del tapón provocado por la entrada de miles de toneladas de naranja “vieja” de Sudáfrica, que es a la que las cadenas de supermercados han dado preferencia.

En este sentido, la Mesa de Cítricos ha insistido en la necesidad de trasladar a las autoridades competentes la necesidad de cumplir con los contingentes acordados y de respetar los principios de reciprocidad, puesto que la producción importada de países terceros utiliza materias activas que están prohibidas en Europa. Por otro lado, cabe recordar que las exigencias medioambientales y las normativas laborales de Europa y de los países terceros son diametralmente opuestas, por lo tanto los cítricos procedentes de estas regiones son mucho más competitivos en los mercados.

Por otro lado, la Mesa de Cítricos ha analizado la situación de las cotizaciones en plena segunda parte de la campaña de recolección. Los precios en origen siguen estancados por debajo de los 0,13 euros/kg, valor que difícilmente cubre los costes de producción. Como han recordado las organizaciones, no se puede olvidar que esta crisis de precios se produce en un contexto en el que los insumos y los costes energéticos están en unos valores nunca antes registrados. Por ello, desde la Mesa de Cítricos están trabajando para homologar un contrato entre el agricultor, la industria y la distribución que garantice un precio en origen rentable para el productor.

Las organizaciones también han acordado solicitar una reunión con el secretario general de Agricultura de la Consejería de



El ecuador de la campaña andaluza está marcado por un ritmo lento en los mercados, bajos precios y la próxima entrada de Egipto y Marruecos. / ARCHIVO

La Mesa de Cítricos de Andalucía ha analizado los efectos del incremento de las importaciones de países terceros en el funcionamiento de los mercados, la situación de los precios y la inasumible subida de costes

Agricultura, Pesca y Alimentación, Vicente Pérez, para instar a la Junta de Andalucía a elaborar de un estudio sobre el sector citrícola andaluz, que ofrezca una foto panorámica para emprender medidas y soluciones acordes a la situación real de la producción y los mercados.

En este sentido, unos de los temas que más preocupa a los productores es la sequía. La falta de precipitaciones consistente está provocando grandes daños al sector citrícola andaluz, y más concretamente a una de las principales zonas productoras, la Vega del Guadalquivir. Asimismo, la persistente falta de mano de obra supone, campaña tras campaña, un coste añadido para los agricultores.

■ EL SECTOR EN CIFRAS

El sector de los cítricos es estratégico para Andalucía. Así lo avalan los datos del aforo de la Consejería de Agricultura, que para la presente campaña estima una cosecha superior a los 2,4 millones de toneladas (casi un 3% más que en la campaña anterior), de los que el 70% se corresponde con naranjas (1.692.631 t), un 23% con mandarinas (556.556 t) y un 5% (111.795 t) con limones.

Por provincias, Sevilla lidera la producción andaluza, con 952.200 toneladas, seguida de Huelva (612.000 t) y Córdoba (364.000 t). De hecho, la producción citrícola andaluza no deja de crecer, al contrario de lo que ocurre en otras comunidades autónomas, en las que el sector está en clara regresión.

La producción de cítricos en Andalucía alcanzó en 2020 un valor de 947 millones de euros. Se trata de una fruta muy apreciada en los mercados exteriores, y con una clara vocación exportadora. Así, en 2020-2021 se exportó el 15,2% de la producción (356.000 toneladas) citrícola, valorada en 308 millones de euros. El sector citrícola andaluz genera 7,85 millones de jornales, de los cuales, cinco millones corresponderían a las labores de producción y el resto a centrales hortofrutícolas.

¿Por qué somos LÍDERES en POSTCOSECHA?



Inma Navarro _____ Directora Técnico Comercial en CITROSOL

Porque... *“Porque todos nuestros proyectos persiguen aportar más valor a la fruta, a los clientes y a la sociedad.*

Nuestro Sistema Citrosol Vertido Cero® fue la primera tecnología de aplicación postcosecha de fitosanitarios de Economía Circular. Con este sistema convertimos el primer tratamiento en una garantía de vida comercial para la fruta, y eliminamos el importante problema medioambiental de los caldos sobrantes, evitando vertidos y disminuyendo los consumos de producto.

*Somos una empresa **client-oriented** que actuamos con responsabilidad y compromiso desarrollando las soluciones más sostenibles del mercado.”*



@Citrosol_com



CITROSOL

CITROSOL
ADVANCED POSTHARVEST SOLUTIONS

www.citrosol.com

info@citrosol.com



Parte de la delegación liderada por Ximo Puig que se reunió en Bruselas en noviembre con los responsables de la DG Santé para solicitar la aplicación del tratamiento en frío. / R. FUERTES

Bruselas aprobará el tratamiento en frío contra la 'Falsa polilla' para las naranjas importadas

Está previsto que la Unión Europea apruebe a finales de febrero la aplicación del *cold treatment* en tránsito para las naranjas de países con presencia de la plaga

Ó. ORZANCO / R. FUERTES.

Está previsto que Bruselas apruebe en la reunión del Scopaff de la última semana de febrero, el día 22 o 23, el tratamiento en frío (*cold treatment*) en tránsito contra la 'Falsa polilla' (*Thaumatotibia leucotreta*) para la importación de naranjas de países terceros al mercado europeo. El Comité Permanente Fitosanitario de la Unión Europea (Scopaff) ya ha avalado un próximo cambio reglamentario para imponer esta medida, y en principio la mayoría de los países de la UE, exceptuando Bélgica y Países Bajos, apoyan esta decisión. No obstante, está previsto que la nueva normativa con el texto definitivo se vote en la próxima reunión del Scopaff. Si se da luz verde en la fecha prevista, la medida será de aplicación en el inicio de la campaña sudafricana de naranja (mayo).

La reforma, según explican desde la Conselleria de Agricultura de la Generalitat Valenciana, obliga a aplicar el tratamiento en frío a las importaciones de naranja durante 16 días y a una temperatura de entre 0-1°C. Una exigencia ligeramente inferior a la impuesta desde Estados Unidos (22 días y -0,55°C).

No obstante, la medida pendiente de aprobación no afectará a las mandarinas o pomelos, que son portadoras de *Thaumatotibia leucotreta*, ni a las naranjas



La nueva normativa parece que, en principio, solo afectará a las naranjas, y deja fuera cítricos como mandarinas y pomelos, lo que sigue preocupando. / R. F.

de Israel, donde también está presente esta enfermedad, por considerar Bruselas que en sendos casos el riesgo de transmisión es bajo. Y que no se aplique esta norma a mandarinas y pomelos es una de las preocupaciones en España. Los datos de las intercepciones de *Thaumatotibia leucotreta* en 2021 reflejan que, de un total de 29, 17 fueron en naranjas,

7 en pomelo, 4 en mandarinas y 1 en Kumquat. Por ello el sector sigue viendo que la amenaza de entrada de la 'Falsa polilla' al territorio europeo sigue siendo real y muy alta.

Tras conocerse la noticia, el presidente de la Generalitat Valenciana, Ximo Puig, contactó por carta con el ministro de Agricultura, Luis Planas, para

y fitosanitarios de terceros países", ha señalado Mollà.

En esta línea de colaboración, el pasado mes de noviembre, la consellera acompañó al presidente de la Generalitat Valenciana, Ximo Puig, y a representantes del sector cítrico a una reunión en Bruselas con la Directora General de Sanidad y Seguridad Agroalimentaria de la Unión Europea, Sandra Gallina, para reclamar la necesidad del tratamiento en frío de las importaciones de cítricos.

Mireia Mollà también ha trasladado a Luis Planas la necesidad de extender el tratamiento en frío a las mandarinas y pomelos para erradicar el riesgo fitosanitario de la plaga. La consellera ha advertido de la "amenaza inminente" de una polilla que desde 2009 se ha interceptado en 67 envíos de cítricos en puertos españoles y hasta en 562 del conjunto de la Unión Europea, procedentes de Sudáfrica, Suazilandia y Zimbabue.

La titular de Agricultura ha señalado la importancia de la decisión adoptada que abre una puerta de oportunidad a la citricultura valenciana, "gravemente afectada por el desequilibrio en las exigencias fitosanitarias".

La decisión del Comité Permanente Fitosanitario de la UE también ha acordado incrementar los controles en los puertos del hongo *Phyllosticta Citricarpa* del Citrus Black Spot (Mancha negra) para las importaciones procedentes de países con presencia de esta plaga.

REACCIONES DEL SECTOR

Intercitrus considera que la aprobación de esta medida será un "hito" fundamental para la citricultura española y europea pues de esta forma la UE protegerá al conjunto de la agricultura continental de la mejor manera frente a la posible entrada de esta grave plaga. Además, la UE se alineará con el modo de proceder de las principales potencias productoras, como EEUU, China, Corea, India, Australia o Japón, que exigen desde hace mucho tiempo este tratamiento.

De igual modo, la interprofesional quiere reconocer el "excelente trabajo técnico y político" realizado en los últimos meses

La satisfacción ante la inminencia de esta norma no obvia que también deben protegerse otros cítricos como la mandarina

mostrar su satisfacción por el importante avance sobre la normativa que impondrá el tratamiento en frío para las naranjas, pero apuntaba que hay que seguir trabajando para que los mismos requisitos sean de aplicación con las mandarinas y el resto de cítricos.

Por su parte, la consellera de Agricultura, Mireia Mollà, ha celebrado que se haya impuesto "la cordura y el aval técnico" en la decisión de la Unión Europea de aplicar el tratamiento en frío a las naranjas de África continental, Madagascar, Mauritania, Cabo Verde, Santa Elena y Reunión", con el objetivo de blindar a los Estados miembros frente a la entrada en territorio europeo de la polilla *Thaumatotibia leucotreta*.

"La unión y presión ejercida por Intercitrus, La Unió, el conjunto de las entidades agrarias, la Conselleria y el Ministerio ha sido clave en el resultado, que amplía la seguridad vegetal frente a los privilegios comerciales

por el Ministerio de Agricultura español que, primero supo granjearse el apoyo de la Comisión Europea y después ha logrado los respaldos necesarios para obtener la mayoría necesaria para que la medida pueda salir adelante. En idéntico sentido, Intercitrus agradece el apoyo de otras administraciones españolas, fundamentalmente del Gobierno valenciano, de su president, Ximo Puig, y de su consellera de Agricultura, Mireia Mollà, que en su momento se desplazaron a Bruselas junto con los representantes del sector.

“Este es el éxito de un sector que ha vuelto a demostrar que es capaz de trabajar unido en torno a esta interprofesional, que creo que con este logro ya ha evidenciado su reactivación definitiva y su utilidad”, concluye la presidenta de la Interprofesional Citrícola Española, Inmaculada Sanfeliu.

Cooperatives Agro-alimentàries de la Comunitat Valenciana también valora la decisión adoptada por el Comité Permanente Fitosanitario de la UE de imponer el tratamiento en frío para las exportaciones de naranjas de distintos países en los que se ha detectado la presencia de ‘Falsa polilla’. Esta medida se alinea con las reiteradas demandas de la citricultura española y con el posicionamiento defendido por el Ministerio de Agricultura, en coordinación directa con las organizaciones representativas del sector.

Para Cirilo Arnandis, presidente de cooperatives Agro-alimentàries de la Comunitat Valenciana, la previsible aprobación “del tratamiento en frío en tránsito para las importaciones de naranja procedentes de diferentes zonas de África continental, Cabo Verde, Santa Elena, Madagascar, la isla Reunión y Mauritania es una de esas buenas noticias de las que el sector citrícola anda tan necesitado y últimamente tan falto”.

Asimismo, ha destacado que “es un logro coral, alcanzando gracias al trabajo conjunto y a la colaboración de las Administraciones públicas, las organizaciones representativas del sector y de la interprofesional Intercitrus”.

En sentido, el presidente de Federació ha valorado muy positivamente “la implicación a nivel técnico y político de la Administración autonómica valenciana y del Gobierno central para defender las tesis del sector y conseguir este primer paso tan necesario”. A juicio de Arnandis, “la decisión marca un punto de inflexión en la defensa de nuestras producciones citrícolas y nos equipara a países como Estados Unidos, Japón, Corea o Australia, en los que este tratamiento es obligatorio desde hace años”.

Por último, también ha recordado que, “a partir de este momento, es necesario seguir trabajando para lograr que el tratamiento en frío también sea obligatorio para las importaciones procedentes de otros orígenes en los que la ‘Falsa polilla’ ha sido detectada, como por ejemplo Israel, y otros productos, como las mandarinas o los pomelos, que también pueden hospedar la *Thaumatotibia leucotreta*. De igual forma, entendemos que el tratamiento en frío debe proteger no solo de esta plaga, sino también de otras que amenazan a nuestra citricultura, como la Mancha negra”.

Una plaga prioritaria



Esta plaga, de complicada detección, no solo afecta a los cítricos sino a otras muchas frutas. / LA UNIÓN

La *Thaumatotibia leucotreta* está considerada por la UE en el ‘top 20’ de las enfermedades vegetales y está regulada como ‘prioritaria’ por su gran impacto económico, medioambiental y social. Se trata de una plaga altamente polífaga, que ocasiona graves daños a multitud de cultivos, ya que se considera que existen más de 70 plantas hospedantes (no solo los cítricos, sino también el mango, la nectarina, la uva, el kaki, el granada, el maíz o el algodón...). En tanto sus larvas se desarrollan alimentándose en el interior del fruto, es muy complicada de detectar. Antes incluso de que en 2018 fuera declara-

da como de cuarentena y más aún después, cuando su control en los Puestos de Inspección Fronteriza (PIF) pasó a ser obligatorio, se ha venido identificando sistemáticamente en infinidad de controles portuarios en importaciones cítricas de países terceros. En aquel año, además, este patógeno fue localizado en un invernadero alemán y había sido detectado de manera ocasional en Dinamarca, España, Finlandia, Holanda, Italia, Suecia y Reino Unido. De instalarse este insecto en las zonas cítricas europeas, su erradicación se complicaría por la falta de insecticidas autorizados. ■

Cooperatives Agro-alimentàries insta al conjunto del sector y a las Administraciones a seguir trabajando conjuntamente para consolidar este hito alcanzado y lograr una mayor sensibilidad entre las instituciones comunitarias ante nuestras demandas y necesidades.

Por su parte, la Asociación Valenciana de Agricultores (AVA-Asaja) califica la medida como “un paso adelante logrado por el trabajo del sector citrícola valenciano, con el apoyo del Gobierno español y la Generalitat Valenciana, pero un paso totalmente insuficiente para garantizar la seguridad sanitaria de los cítricos de la Unión Europea”.

La organización agraria se muestra muy crítica con la decisión del Comité Permanente de Plantas, Animales y Piensos (Scopaff), dependiente de la Comisión Europea, de limitar la aprobación del tratamiento en frío únicamente a las naranjas procedentes de Sudáfrica y no a todos los cítricos —mandarinas, pomelos y limones— como reivindicaba AVA-Asaja.

El presidente de entidad, Cristóbal Aguado, tacha esta “medida a medias” como “impropia de un conjunto de países serios. Desde luego, es un insulto a España que ha ido a una voz y cargada con las razones de base científica de la propia Autoridad Europea de Seguridad Alimentaria (EFSA) que defiende de manera muy clara una posición: la plaga de la ‘Falsa polilla’ (*Thaumatotibia leucotreta*) puede afectar a otros cítricos, aparte de la naranja, así como a otros cultivos, tales como las frutas de hueso, el aguacate, la viña, el olivo, el kaki, el granado, el pimiento, el tomate y la berenjena. Seguiremos jugando con fuego”. No en vano, la asociación recuerda que de las 18 interceptaciones de ‘Falsa polilla’ que los cargamentos cítricos procedentes de Sudáfrica acu-

“Es necesario seguir trabajando para lograr que el tratamiento en frío también sea obligatorio para las importaciones procedentes de otros orígenes en los que se ha detectado ‘Falsa polilla’, como por ejemplo Israel, y otros productos, como las mandarinas y pomelos”

Tanto las instituciones como las organizaciones agrarias han destacado la importancia de lo que parece estar a punto de acordarse en Bruselas gracias, en gran parte, a la unión de un sector que ha hecho frente común ante la amenaza fitosanitaria y comercial

mularon en 2021 a través de los puntos de entrada de la UE, diez se detectaron en naranjas, cuatro en pomelos, tres en mandarinas y uno en kumquat.

AVA-Asaja pide que se haga pública el acta del Scopaff para “conocer quién se ha opuesto a aprobar el tratamiento en frío a todos los cítricos, porque si ocurriera un error en los controles fitosanitarios y la plaga acabara introduciéndose en la agricultura europea, las consecuencias económicas las deberían pagar esos que han tomado esta decisión. Una decisión que abusa de las obligaciones de la propia normativa comunitaria que está hecha de buena fe pero que puede ser burlada, como se ha vuelto a demostrar hoy”, afirmó Aguado.

Asimismo, la organización agraria solicita al Gobierno español y a la Generalitat Valenciana que “exijan la copia del acta y reaccionen de forma contundente: No se puede entender esta medida sino como una agresión a la inteligencia y a la razón, que viola una realidad científica que es clara y objetiva. Así, no se construye una Unión Europea”.

Asaja Alicante se ha sumado a las celebraciones del sector cí-

trícola tras conocer la decisión del Comité Permanente Fitosanitario de la Unión Europea (Scopaff). El *cold treatment* preserva la fruta a temperaturas bajo cero e impide la supervivencia de la ‘Falsa polilla’, por lo que, en palabras del presidente de la organización, “se incrementa el control sanitario de las importaciones de Sudáfrica y otros países de África continental al realizarse un mayor número de inspecciones y obligar al cumplimiento de los protocolos internacionales”.

La imposición del *cold treatment* en estos tránsitos supone la atención a “una reivindicación histórica del sector citrícola valenciano. Este tratamiento evita la entrada de plagas y nos pone en igualdad de condiciones a la hora de competir con los países exportadores de cítricos, al tener que cumplir los protocolos que nosotros seguimos a rajatabla”, apunta José Vicente Andreu. El representante de los agricultores añade que “Sudáfrica incorpora el tratamiento en frío en sus exportaciones a todo el mundo menos a Europa”.

El transporte a baja temperatura ayudará a evitar la llegada de nuevas plagas que ponen en

riesgo el sistema de producción citrícola español, como el Cotonet y la Pulvinaria. “Hubieran causado mucho menos estrago si esta medida se hubiese aprobado antes”, añade el dirigente.

El secretario técnico de la organización, Ramón Espinosa, sostiene que “desde Asaja Alicante vamos a seguir reivindicando a la Comisión Europea que el tratamiento en frío se aplique también a la mandarina y el pomelo”. El limón queda fuera de esta reclamación dado que ni el fruto ni la planta son hospedadores de la ‘Falsa polilla’. “Desde Asaja Alicante entendemos que esta medida no es suficiente y vamos a seguir reivindicando por que se aplique una reciprocidad fitosanitaria, social-laboral y ambiental. El futuro del sector citrícola español pasa por competir con las mismas reglas de juego”, asegura Espinosa.

Con esta decisión, la UE se alinea en gran parte con el modo de proceder de las principales potencias productoras, como EEUU, China, Korea, India, Australia o Japón, que exigen desde hace mucho tiempo este tratamiento. Asaja Alicante se suma a la interprofesional Intercitrus en el reconocimiento del “excelente trabajo técnico y político” realizado en los últimos meses por el Ministerio de Agricultura y la Generalitat Valenciana que han logrado los respaldos para obtener la mayoría necesaria para que la medida saliera adelante.

Por su parte, La Unió de Lluaradors ve como un avance importante, tras una larga lucha y trabajo, la próxima aprobación del tratamiento de frío en tránsito a las importaciones europeas de naranjas de los países terceros que tienen la *Thaumatotibia leucotreta* o ‘Falsa polilla’, como es el caso de Sudáfrica.

En este sentido, desde la organización agraria señalan que llevan desde junio de 2019 realizando y presentando informes exhaustivos en diversas visitas realizadas a Bruselas y que por ello se congratulan de que por fin se haya logrado imponer el tratamiento de frío que sonaba como algo lejano y complicado. La organización agradece también el trabajo y la colaboración política de la Generalitat Valenciana (tanto de la Presidencia como desde la Conselleria de Agricultura) y del Gobierno español (Ministerio de Agricultura) para avanzar en medidas por parte de Bruselas para defender los intereses del sector citrícola.

Carles Peris, secretario general de La Unió, considera “muy relevante el hecho de que la Comisión Europea comience a entender la problemática que sufren sus citricultores en relación a la competencia desleal para tomar a partir de ahora futuras decisiones, y también puede servir para lograr una mayor protección de nuestra sanidad vegetal”.

La organización agraria indica que, una vez logrado que se establezca el tratamiento de frío para las naranjas importadas de Sudáfrica, hay que centrar los esfuerzos para lograr lo mismo en las mandarinas, limones y pomelos y para otros países “ya que la *Thaumatotibia* no distingue de especies cítricas ni de países. Es cierto que las interceptaciones son menores en otras especies o países, pero el riesgo fitosanitario continúa. Nos mantendremos vigilantes por tanto”.

WAPA publica las primeras cifras sobre stocks de manzana y pera de 2022

A 1 de enero de 2022, Europa muestra un aumento de las existencias de manzana del 5,1%, mientras que las de pera han disminuido un 18%

VALENCIA FRUITS. REDACCIÓN.

La Asociación Mundial de la Manzana y la Pera (WAPA) ha publicado las primeras cifras de existencias de manzanas y peras a fecha 1 de enero 2022. Según sus datos, los stocks de manzana en Europa han aumentado un 5,1% en comparación con 2021, hasta alcanzar un volumen de 4.308.683 toneladas. Por el contrario, las existencias de peras han disminuido un 18,2%, hasta las 661.587 t. En Estados Unidos, las existencias de manzanas en el comienzo del año se situaban en 1.674.042 toneladas (-2,7% en comparación con 2021), mientras que las existencias de peras alcanzaron 190.192 t (24,8% por encima de los datos de 2021).

En Estados Unidos las existencias de manzanas han bajado un 2,7% y las de pera han subido un 24,8%

Según la WAPA, el aumento de los stocks en manzana en Europa ha sido impulsado, principalmente, por las variedades Golden Delicious (19,5% más que en 2021), Jonagold (+15,8%) y Gala (+15,7%), lo que compensó la disminución de varias variedades, sobre todo Granny Smith (-12,5%) y Cripps Pink (-11%). Por otro lado, el descenso de las existencias de peras se ha debido sobre todo a la gran disminución en Italia.

En Estados Unidos se ha detectado una disminución entre las variedades de manzana con mayor producción, como Fuji (-19,6%), Honeycrisp (-15,5%), Red Delicious (-12,5%) y Gala (-8,3%), a pesar de los aumentos significativos de Cosmic Crisp (+147%) y Pink Lady (+17,4%). Las existencias de peras en Estados Unidos se sitúan en 190.192 toneladas, un 24,8% por encima del año pasado.



Análisis de los stocks. / ARCHIVO

EXISTENCIAS EUROPEAS DE MANZANA

STOCK DE MANZANAS (t)	%2022/21	DIFERENCIA 2022	DIFERENCIA 2021	1/1/22
Austria	3,3%	-8,007	-6,207	89,801
Bélgica	58,9%	-42,411	-12,570	125,784
República Checa	-4,5%	-8,679	-8,731	44,184
Dinamarca	30,3%	-2,419	0	8,695
Francia	4,7%	-98,227	-80,468	597,191
Alemania	6,6%	-37,332	-44,309	313,974
Italia	-0,7%	-158,959	-157,663	1,198,597
Polonia	1,2%	-313,000	-235,000	1,382,000
Portugal		0	0	0
Eslovaquia			8,012	
España	44,8%	-26,559	-22,383	232,223
Suiza	0,9%	-5,798	-6,513	58,090
Países Bajos	18,6%	-20,639	-33,019	147,021
Reino Unido	8,0%	103,111	95,454	103,111
TOTAL	5,1%	-610,908	-511,409	4,308,683

EXISTENCIAS EUROPEAS DE PERA

STOCK DE PERAS (t)	%2022/21	DIFERENCIA 2022	DIFERENCIA 2021	1/1/22
Bélgica	-16,9%	-51,733	-41,226	197,716
República Checa	-60,2%	-748	-560	1,206
Dinamarca	-67,5%	-83	0	38
Francia	-49,9%	-3,511	-5,085	6,132
Alemania	29,5%	-2,214	-1,805	4,078
Italia	-78,3%	-17,285	-45,422	38,163
Polonia	-1,9%	-15,500	-10,000	25,500
Portugal	143,2%			127,647
Eslovaquia				5
España	-6,5%	-8,543	-10,400	55,962
Suiza	-31,4%	-1,617	-2,267	5,314
Países Bajos	-13,8%	-27,794	-32,758	193,300
Reino Unido	1,3%	6,526	6,441	6,526
TOTAL	-18,2%	5,149	-90,595	661,587

EXISTENCIAS ESTADOUNIDENSES DE MANZANA

STOCK DE MANZANAS (t)	%2022/21	DIFERENCIA 2022	DIFERENCIA 2021	1/1/22
Braeburn	-52,3%	-1,201	-746	2,322
Cortland	-32,3%	-104	-1,333	2,864
Cosmic Crisp	147,0%	-6,080	-3,385	58,838
Empire	-30,1%	-1,599	-1,331	14,024
Fuji	-19,6%	-39,405	-28,708	202,354
Gala	-8,3%	-50,604	-59,133	311,586
Golden Delicious	3,9%	-8,672	-9,349	78,684
Granny Smith	22,1%	-32,575	-27,013	230,410
Honeycrisp	-15,5%	-26,267	-36,061	167,883
Idared	-70,1%	-111	-441	1,111
Jonagold		0	0	
Jonathan	-49,0%	-234	-434	851
McIntosh	-2,5%	1,880	-3,952	21,354
Mutsu/Crispin	-20,8%	-47	-435	641
Newtown Pippin	-7,5%	-120	-115	777
Northern Spy		0	0	
Pink Lady	17,4%	-17,162	-6,961	124,656
Red Delicious	-12,5%	-32,430	-36,276	291,874
Rome	-10,2%	-154	-73	3,059
Rome Sport	-14,7%	83	-308	347
Spartan	20,5%	-23	96	2,746
Stayman	36,5%	-46	-121	247
Winesap		0	0	
York	-3,0%	-127	-102	807
Otras	14,3%	-20,005	-22,962	156,607
TOTAL	-2,7%	-235,003	-239,143	1,674,042

EXISTENCIAS ESTADOUNIDENSES DE PERA

STOCK DE PERAS (t)	%2022/21	DIFERENCIA 2022	DIFERENCIA 2021	1/1/22
Braeburn	-52,3%	-1,201	-746	2,322
Anjou	24,4%	-12,191	-13,050	123,329
Bosc	15,6%	-6,852	-5,593	28,643
Red Anjou	43,2%	-1,269	-1,806	14,650
Comice	79,4%	-351	-535	309
Concorde	220,5%	-167	-99	102
Seckel	-70,2%	-53	-68	54
Forelle	69,0%	-151	-139	257
Other Reds		0	0	
Other Winter Varieties	-70,6%	-44	-52	36
Northwest Bartletts (Williams)	30,0%	-13,008	-10,658	22,812
TOTAL	24,8%	-34,086	-32,001	190,192

EXTREMADURA

La ciruela da sus primeros pasos hacia el reconocimiento como IGP

VF. REDACCIÓN.

El sector frutícola extremeño se encuentra trabajando ya en la documentación necesaria para que la ciruela sea reconocida como Indicación Geográfica Protegida (IGP), con el objetivo de presentar ya este mismo año toda la información necesaria a la Junta de Extremadura. Este es el primer paso de un largo proceso para un reconocimiento que también deben avalar el Estado y Europa.

En este sentido, el gerente de la Asociación de Fruticultores de Extremadura (Afruex), Miguel Ángel Gómez, ha explicado que la obtención de este reconocimiento, con el que se pretende que la ciruela logre en los mercados el carácter diferenciador que "merece", será fruto de un trabajo "de mucho tiempo" en el que actualmente ya se están dando los primeros pasos.

No en vano, el objetivo previsto para este año es preparar toda la documentación necesaria y presentarla, para a partir de ahí completar la información a tenor de los requerimientos que se puedan solicitar por parte de las administraciones.

Entre los requisitos a aportar se deben certificar parámetros como la calidad, diferenciación, trayectoria histórica, las condiciones únicas del territorio que permiten al producto desarrollarse, o las diferencias entre ese territorio y otras zonas de producción.

Como ha explicado el gerente de Afruex, en el sector hay claramente dos productos diferenciados en la región, la cereza y la ciruela, en el primer caso con denominación de origen (DO), y respecto a la ciruela "con el objetivo de que pase de la actual marca de garantía a la Indicación Geográfica Protegida (IGP), para que logre la diferenciación que debe tener en los mercados".

Este reconocimiento, para el que por tanto se precisan "algunos años", servirá también de aval ante las fluctuaciones que puedan tener las campañas.

A este respecto Miguel Ángel Gómez ha explicado que la temporada en 2021 fue "correcta" en el caso de la ciruela, aunque no se cumplieron las expectativas de incremento de precios previstas a tenor de la menor oferta existente en otras zonas de producción.

Uno de los factores más positivos de la temporada fue la reapertura del mercado brasileño, clave en las exportaciones extremeñas de este producto, que se había cerrado en la lucha contra la propagación de la plaga "lobesia botrana", una plaga que Extremadura no sufría.

El gerente de Afruex ha afirmado no obstante que las exportaciones al país sudamericano aún no se encontraron en los niveles de los ejercicios anteriores al cierre, aunque en gran medida como consecuencia del incremento de la demanda por parte de mercados más cercanos como consecuencia de las citadas menores cifras recogidas en otras zonas productoras.

DECCO.COM

Información profesional

Hacer más con menos: como mantener la eficacia con restricciones

El mercado de fruta y verdura en la Unión Europea es el que más garantías fitosanitarias ofrece a los consumidores. La Unión Europea ofrece un marco regulatorio que asegura la calidad y seguridad agroalimentaria de los productos producidos en la Unión. El Pacto Verde europeo enfatiza todavía más en este aspecto, por lo que tenemos que equilibrar esta nueva política con la efectividad de las soluciones de postcosecha. Al fin y al cabo, la misión de DECCO no es otra que maximizar la cantidad de fruta disponible para su comercialización.

La investigación llevada a cabo en los últimos años por el equipo de DECCO Ibérica con el fin de ofrecer soluciones eficaces que velen por la seguridad alimentaria de los consumidores nos ha llevado a desarrollar una nueva gama de productos, los **Boosters**. Los **Boosters** son una categoría de productos cuyo cometido es potenciar la acción de los fungicidas actuando sinérgicamente con estos. De esta manera protegemos los frutos asegurando un control eficaz de las podredumbres y a los consumidores manteniendo un nivel de residuo que exige la cadena agroalimentaria.

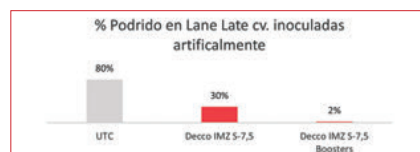
Los **Boosters** de DECCO Ibérica están compuestos por sustancias GRAS "Generally recognized as safe" (Generalmente reconocidas como seguras) con lo que la seguridad alimentaria está más que garantizada. Esta novedosa categoría de productos se ha creado para

continuar ofreciendo soluciones postcosecha eficaces, pues aun cuando el uso de las materias activas autorizadas está limitado, la tolerancia a la podredumbre por la cadena alimentaria mantiene los mismos estándares de exigencia.

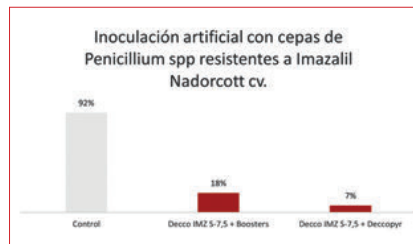
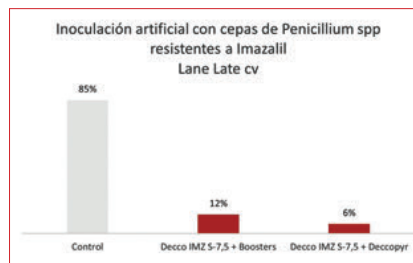
El comercializador de fruta se encuentra en una situación donde no existen las soluciones universales que funcionan en todo tiempo y lugar. El comercializador tiene que adaptar las soluciones al entorno medioambiental, el momento de la campaña, estado fenológico del fruto, técnicas empleadas en campo, destino final de la fruta... Necesita, por tanto, un conocimiento profundo de cómo el medio y momento afecta a su fruta y de las soluciones que tiene a su alcance para realizar sus envíos con la confianza de que sus clientes estarán satisfechos.

Con la creación de los **Boosters**, DECCO Ibérica trae más soluciones a los almacenes de cítricos para seguir cumpliendo con las exigencias de los supermercados en cuanto a calidad y cumplir con la tendencia actual propuesta por la Unión Europea. Los beneficios de utilizar los **Boosters** en la operativa diaria de los almacenes de cítricos son múltiples:

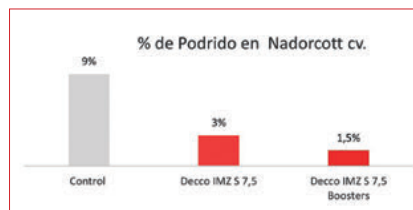
- ▶ Potenciar la efectividad de los tratamientos actuales



- ▶ Limitan la aparición de resistencias



- ▶ Son efectivos contra los hongos *Penicillium spp* sin añadir materias activas adicionales



- ▶ Sinérgico con todos los fungicidas de DECCO Ibérica

Los **Boosters** son un gran aliado para alcanzar el objetivo ofrecer una fruta sana y con una vida útil larga que limite el desperdicio alimentario. Sin embargo, hay que ser conscientes de que esta tecnología, como todas, tiene limitaciones:

- ▶ No ofrecen resultados consistentes cuando se aplican aisladamente
- ▶ No tienen actividad curativa
- ▶ Tienen poca persistencia

■ POR LO QUE SIEMPRE SE RECOMIENDAN UTILIZAR EN COMPAÑÍA DE FUNGICIDAS

El modo de acción de los **Boosters** es complementario con los fungicidas de DECCO Ibérica pues actúan degradando la pared celular del hongo, creando un entorno cuyo pH no es adecuado para el desarrollo de los hongos... Mientras que el Deccopyr o el Decco IMZ S-7,5 actúan inhibiendo la biosíntesis de la metionina y del ergosterol respectivamente.

La investigación nos lleva a mejorar continuamente las soluciones que ofrecemos al mercado de la postcosecha. La tendencia a nivel gubernamental y de la cadena agroalimentaria está clara: **continuar ofreciendo soluciones que reduzcan el desperdicio alimentario y que continúen estando a la vanguardia de la seguridad.**

Por lo que DECCO Ibérica continúa y continuará desarrollando soluciones que aporten valor a las necesidades actuales y futuras del mercado de la postcosecha.

Información elaborada por

DECCO
Naturally Postharvest

Fruit Attraction 2022 empieza a calentar motores

El plazo de solicitud de participación para empresas se abrirá a mediados de febrero

▶ VALENCIA FRUITS. REDACCIÓN.

La 14ª edición de Fruit Attraction, organizada por Ifema Madrid y Fepex, se celebrará del 4 al 6 de octubre. Con unas optimistas previsiones de participación, que estiman alcanzar cifras de la convocatoria de 2019, el plazo de solicitud de participación se activará a mediados del mes de febrero. De esta manera, las empresas del sector hortofrutícola tienen de nuevo una cita en el evento de referencia mundial para la comercialización de frutas y hortalizas.

En esta ocasión, al potente Programa de Compradores Internacionales vuelve a sumarse la iniciativa países importadores invitados, con Emiratos Árabes Unidos, Arabia Saudita y Canadá como protagonistas. Una acción que favorecerá las relaciones comerciales entre los países de la Unión Europea y estos mercados extracomunitarios, arropado por un programa completo de mesas redondas, visitas guiadas a la feria, sesiones de B2B. Con todo ello, Madrid, que volverá a convertirse en octubre en capital mundial hortofrutícola, recibirá a más de 1.000 compradores, jefes de compra retail, importadores y mayoristas invitados de todo el mundo.



La 14ª edición de la feria Fruit Attraction prevé alcanzar las cifras de participación de la convocatoria de 2019. / FA

Como novedad, se incorpora una nueva área monográfica, Startups hub, dedicada a empresas de nueva creación, tanto del segmento *fresh produce*, como industria auxiliar, cuya constitución sea posterior al 1 de enero de 2021 y hasta el 1 de septiembre de 2022.

También entre las novedades, destaca la fresa como producto estrella del certamen Fruit Attraction 2022.

De nuevo, la dirección de la feria potenciará Fresh Food Logistics, la plataforma sectorial al servicio de la logística, el transporte y la gestión de la ca-

dena de frío para alimentos frescos. Asimismo, vuelve a apostar por las tres áreas de soluciones y servicios relacionadas con la innovación del sector agro: Bio-tech Attraction; Smart Agro y Smart Water&Energy. E impulsa los clásicos Eorganic Market, área especializada para la

La plataforma Fruit Attraction LIVEConnect seguirá un año más como el complemento digital al evento presencial que se celebrará en Ifema

comercialización y exportación de productos orgánicos, Fresh Produce e Industria Auxiliar.

Una vez más, The Innovation Hub y Foro Innova serán las áreas dedicadas a la innovación y novedades empresariales en el sector. En este ámbito, la feria volverá a acoger los Premios Innovation Hub Awards, que se han convertido en un acontecimiento fundamental para el apoyo a la apuesta emprendedora empresarial del sector.

El espacio gastronómico dentro de Fruit Attraction, Factoria Chef, volverá con atractivas demostraciones y showcooking.

Manteniendo su apuesta por la digitalización y como complemento al evento presencial, acoge además a toda la comunidad bajo la plataforma online Fruit Attraction LIVEConnect. Esta solución brinda a todos sus miembros la oportunidad de mantenerse conectados los 365 días al año. Una potente herramienta de comunicación digital que genera visibilidad y notoriedad de marca, además de la posibilidad de realizar *networking*, catálogo de productos y servicios y acceso a contenido especializado de gran calidad.

Agrocultivos

La cosecha almeriense de melón y sandía se podría reducir más de un 30%

Los buenos precios de las producciones de otoño están condicionando los trasplantes

► VALENCIA FRUITS. REDACCIÓN.

Incertidumbre es uno de los calificativos que mejor podrían atribuirse a la próxima campaña almeriense de primavera. Asaja-Almería estima en estos momentos una fuerte reducción en la superficie dedicada al cultivo de melón y sandía, que podría rondar entre el 30 y el 40%. Aunque todo dependerá de cómo evolucionen los precios de las hortalizas.

El Observatorio de Precios y Mercados de la Junta de Andalucía también prevé una reducción de las hectáreas de sandía y melón tempranos para la próxima temporada de primavera. Los buenos precios registrados en las producciones de otoño de pimiento, tomate, pepino y berenjena desde el mes de diciembre, ha llevado a numerosos agricultores a retrasar la siembra de melón o sandía tempranos, lo que reducirá la competencia con ultramar y Senegal con las primeras producciones andaluzas.

Según una primera valoración de Asaja-Almería la reducción se produce fundamentalmente en el Poniente y en melón, si bien en sandía también se detecta menos producción prevista. En la zona de Almería y Níjar también se prevé algo menos de sandía (un 2-3%). En lo que respecta a la fecha de siembra en la zona de Níjar, “hay explotaciones que han adelantado la cosecha unos 7-10 días, si bien no se trata de una gran cantidad, ya que los



La caída en melón puede ser especialmente significativa, pudiendo llegar a una reducción del 40%. / ARCHIVO

Muchos agricultores han decidido posponer o prescindir de la siembra de melón o sandía

que tienen previsto la siembra de sandía se mantienen en las fechas habituales de los meses de enero y febrero”, explican desde la organización.

Desde Asaja-Almería indican que el motivo de esta caí-

da inicial en los trasplantes se podría explicar por el mantenimiento de las producciones de otoño de pimiento, tomate, pepino, berenjena o calabacín que han tenido un tramo final y un arranque de año con precios aceptables.

“Esto habría motivado que muchos agricultores hayan decidido posponer o incluso prescindir de la siembra de melón o sandía, sobre todo teniendo en cuenta la mala experiencia de la pasada campaña en términos económicos, y es que con

la situación actual de costes no compensa quitar un producto que en estos momentos aguanta en las pizarras”, señala Antonio Navarro, presidente de Asaja-Almería.

La organización destaca que la caída en melón sería especialmente significativa, pudiendo llegar a una reducción del 40% con respecto a lo previsto en años anteriores, destacando el Piel de Sapo muy por encima de otros como el tipo Galia. “Estamos por lo tanto ante una situación imprevisible

ya que podrían producirse cambios en las decisiones a última hora, todo en función de cómo se mantengan las cotizaciones las próximas semanas”, afirman en Asaja-Almería.

De este modo la situación de los precios va a ser determinante para la cosecha de melón y sandía, ya que aún se está en fecha para los trasplantes en semillero, y en el caso de melón la siembra aunque, no es lo habitual, puede hacerse incluso de forma directa en la finca, por lo que podrían producirse cambios a última hora.

“También hay que tener en cuenta que la campaña temprana cuenta siempre con la fuerte presencia de producto de otros países, de ahí que la decisión de plantar en primavera alguna de estas dos frutas tradicionales se esté retrasando”, especifica Asaja-Almería.

En el caso del Levante con las producciones al aire libre se espera también una cierta reducción de superficie, en este caso motivada por la falta de recursos hídricos garantizados, y ante la falta de lluvia, ya se prevén recortes en la superficie.

En Asaja-Almería preocupa que si no se produce una correcta planificación de las siembras se pueda dar lugar a lo ocurrido la pasada campaña, con el agolpamiento de la producción y las consecuencias de hundimiento de precios en momentos trascendentales de la cosecha.

Los costes de producción de la manzana se disparan un 41%

Afrucat confirma que las salidas de manzana de las centrales de fruta se desaceleran para no vender bajo coste

► VALENCIA FRUITS. REDACCIÓN.

Afrucat, Asociación Empresarial de Fruta de Catalunya, presentaba el pasado 5 de febrero un resumen de la situación del mercado de la manzana con unas cifras que muestran que las salidas de central han empezado a desacelerar para no vender el producto bajo coste debido de los incrementos de los gastos de producción y del estancamiento de los precios de mercado.

Manel Simon, director general de Afrucat, ha valorado en un 41% el incremento total de los costes de producción de la manzana (un 42% en campo y un 41% en central). “Hoy en día en España cuesta aproximadamente 89 céntimos producir un kilo de manzanas, mientras que hace tres años costaba 63,2”, ha señalado.

Desde 2019, el precio de venta ha aumentado un 6%, lejos del 41% que han subido los costes

Estas cifras vienen provocadas sobre todo por el incremento en la mano de obra, en las materias primas, en las últimas subidas de los precios de la luz y también por los incrementos en las exigencias de innovación, de garantías sanitarias, de controles, de certificaciones que cada vez más reclama el mercado.

Por otra parte, a partir de los datos extraídos del último Infolineal, que registra los precios de la fruta en los puntos de venta de España, se ha detectado que

desde el año 2019 el precio de venta de la manzana se ha incrementado en promedio en un 6%, lejos del 41% que han subido los costes.

Según Joan Serentill, presidente del Comité de Manzana de Afrucat, “la consecuencia de estas subidas desiguales costes-precios, es la desaceleración que estamos experimentando este mes de enero en el desestockaje de la manzana que hay guardada en las cámaras catalanas”.

El stock de manzana Golden (la principal variedad) es similar al de la campaña 2019, un ejercicio en el que también se produjo una temporada de plena producción en Europa. Sin embargo, el desestockaje se sitúa un 14% por detrás de lo que hubo ese año (2019/2020 el stock era un 16% superior y en



En España cuesta sobre los 89 céntimos producir un kilo de manzanas. / ARCHIVO

2020/2019 el desestockaje es un 14% inferior).

A la vista de la situación, Afrucat cree que será necesario que todos los agentes de la cadena de valor sean conscientes de esa presión de precios que acabará repercutiendo en los productores.

Al respecto, la presidenta de Afrucat, Montse Baró señaló que “si la capacidad negocia-

dora de las centrales con los responsables de la distribución no logra trasladar este mensaje podría ser necesaria la intervención del Gobierno central para activar mecanismos que devuelvan la fluidez al mercado e incrementen el precio de venta de la manzana”. Lo que está claro es que “ni nosotros queremos ni la ley nos permite vender bajo coste”, concluyó Baró.

Huesca convoca nuevas ayudas para el cultivo de la trufa

En la Comarca Campo de Daroca se celebran las IV Jornadas de la Trufa Negra

► JAVIER ORTEGA. ARAGÓN.

Aragón es la principal región productora de trufa negra y en sus 10.000 hectáreas dedicadas a este cultivo se recolectan cada año unas 80 toneladas, el 25% del total mundial.

Cuenta con ferias como la de Sarrión (Teruel), un centro de investigación en Graus (Huesca), donde también tiene lugar un mercado de trufa fresca, y recientemente se creó la marca Trufa de Aragón, en la que participan las asociaciones de productores de las tres provincias aragonesas.

Y surgen noticias relacionadas con este producto como la nueva convocatoria de ayudas para el cultivo de la trufa de la Diputación de Huesca o la celebración de unas jornadas técnicas en la comarca del Campo de Daroca.

La Diputación de Huesca ha publicado una nueva convocatoria de ayudas para el cultivo de la trufa, que en esta ocasión tiene una dotación de 160.000 euros que, sumados a anteriores subvenciones desde hace 19 años, suman un total de 5,5 millones de euros. Esto ha permitido que de las apenas once hectáreas dedicadas a este cultivo que había en 2002 se haya pasado a las 1.660 actuales.

La convocatoria también contempla ayudas para la asistencia a ferias y para la realización de actividades de sensibilización medioambiental, con un presupuesto total de 600.000 euros.

Roque Vicente, presidente de la Comisión de Desarrollo y Sostenibilidad, señaló que “más allá de la importancia que está adquiriendo la trufa en la gas-



Presentación de las Jornadas de la Trufa Negra de Daroca. / JAVIER ORTEGA

tronomía alto-aragonesa, este hongo se está convirtiendo en el sustento de muchas familias, generando por tanto movimiento económico y ayudando a fijar población en pequeños municipios.”

Son motivo de subvenciones la creación de nuevas explotaciones mediante plantaciones con Tuber melanosporum (trufa negra) y la mejora de las ya existentes, mediante la instalación de un sistema de riego. Para ambos, también serán objeto de subvención los gastos derivados de los trabajos, maquinaria y herramienta propios, aportados por el titular de la plantación, para la realización de la nueva plantación o la instalación del riego.

Gracias a estas ayudas, el año pasado se mejoraron 19 explotaciones truferas, con una

superficie de 51,25 hectáreas, y se introdujeron ocho nuevas plantaciones en siete hectáreas de terreno. En total, la institución provincial aprobó la concesión de subvenciones a 22 iniciativas particulares y seis sociedades.

■ JORNADAS TÉCNICAS

Las IV Jornadas de la Trufa Negra de la Comarca de Daroca, que se celebrarán los días 12 y 13 de febrero, se han consolidado como un evento importante dentro del sector agroalimentario aragonés.

Destaca el alto nivel de sus conferencias y ponencias, que ya están consideradas como seminarios científicos, al contar con la colaboración del Centro de Investigación y Tecnología Agroalimentaria de Aragón (CITA).

Aragón, principal región productora de trufa negra, cosecha al año 80 t en sus 10.000 ha

Las Jornadas de la Trufa Negra de Daroca son uno de los eventos importantes en Aragón

Se trata de un foro técnico de la trufa negra, el primero que hay en la comunidad aragonesa, donde se dan a conocer, entre otras cuestiones, los avances en el cultivo y la producción, a través de investigadores y profesionales del sector.

Las jornadas están incluidas dentro del calendario de trufiturismo de la Diputación de Zaragoza y se celebran en las localidades de Daroca y Mainar.

En la provincia de Zaragoza existen unas 600 hectáreas de trufa negra y alrededor del 30% está en Daroca, una zona óptima para el cultivo de la trufa negra al encontrarse los campos en zonas altas, entre 700 y 1.200 metros. En la actualidad este territorio posee ocho zonas de producción, que suman unas 160 hectáreas y cuenta con 17 productores.

En las jornadas destacan las ponencias técnicas dedicadas a la comercialización y distribución de la trufa negra que contarán con la presencia de históricas empresas internacionales dedicadas a la truficultura como

la italiana Urbani Tartufi, la española Laumont y la aragonesa Aragotruf.

El consejero de Agricultura, Ganadería y Medio Ambiente, Joaquín Olona, las inaugurará antes de dar paso a la charla ‘El marketing de la Trufa Negra D’ Aragón’, impartida por la directora general de Innovación y Promoción Agroalimentaria del Gobierno de Aragón, Carmen Urbano.

Nuria Mignone, project Manager en Europe Direct, será la encargada de la segunda conferencia y contará la experiencia de la trufa italiana en el mercado, bajo el nombre ‘La trufa como dinamizador del territorio en Italia. Marca Universal’.

La sostenibilidad de la trufa marca la tercera charla técnica que será impartida por Óscar Cagigos, de Aragotruf: ‘¿Puede la trufa ser sostenible? Aragotruf como productor y comercializador’, mientras que Gerard Llorens, Tárrega manager de Laumont, hablará sobre la comercialización de la trufa y retos futuros.

Las charlas técnicas finalizarán con la titulada ‘Desde 1852 en el mundo de la trufa. Mercado global’, impartida por Francesco Loreti Urbani, CEO de Truffeland, una empresa italiana dedicada a la truficultura desde hace seis generaciones.

Posteriormente será el turno de la mesa redonda ‘Grandes retos: comercialización y distribución de la trufa’, moderada por la periodista Natalia Huerta y en la que participarán todos los ponentes. Completan el programa las actividades lúdicas como el Laboratorio del Gusto, los Artesanos del Dulce con catas de chocolate, garnacha y trufa, el taller de cocina con trufa, el panel de cata de trufa o la cata de vino de Daroca Bodega.

Y el día 13 se celebrará el tercer Concurso nacional de Caza de Trufa de la Comarca Campo de Daroca en la localidad de Mainar. De los veinte participantes, la mitad son aragoneses y la otra mitad de distintas partes de España.

Inversión de 50 millones para regadíos en la zona frutera del Bajo Cinca

Gracias a las ayudas públicas, se transformarán 5.330 hectáreas en los municipios oscenses de Fraga y Ballobar

► JAVIER ORTEGA. ARAGÓN.

La Junta General de la Comunidad de Regantes del Sifón de Cardiel, en la comarca oscense del Bajo Cinca, una zona eminentemente frutera, ha aprobado el proyecto para la transformación en regadío de 5.330 hectáreas, con una inversión de 50 millones de euros, de los que el Gobierno de Aragón financia la mitad.

El consejero de Agricultura, Ganadería y Medio Ambiente, Joaquín Olona, agradeció “el compromiso y el esfuerzo de la comunidad de regantes por tomar la iniciativa y su apuesta por el nuevo modelo de financiación, que ha permitido el desbloqueo del proyecto más ambicioso en

cuanto a extensión e inversión se refiere”.

La Comunidad de Regantes del Sifón de Cardiel agrupa a unos 300 propietarios de unas 5.330 hectáreas, 4.480 en Fraga y 853 en Ballobar.

Se trata de una zona regable en la que el Gobierno de Aragón finalizó las concentraciones parcelarias y se han realizado inversiones en obras de caminos, drenajes y de regulación interna por parte de las administraciones autonómica y estatal.

La actuación va a suponer un gran revulsivo para la Comarca del Bajo Cinca, que cuenta con un sector frutícola muy potente, además de una destacada indus-

tria agroalimentaria. Lo que va a permitir la generación de un importante número de empleos tanto en la fase constructiva como, sobre todo, en la etapa ya de explotación, dada la especial cultura de producción de frutales en los municipios de Fraga y de Ballobar, con una clara vocación exportadora.

“Este proyecto demuestra que los agricultores apuestan por regar, por invertir, por crear empleo y en definitiva por crear riqueza”, indicó Olona, quien añadió que este es “el proyecto más ambicioso, en cuanto a extensión e inversión de los que hemos aprobado hasta ahora desde el Gobierno de Aragón



Junta en la que se aprobó el proyecto de transformación en regadío. / JO

en relación con la creación de regadíos”.

Por su parte, los regantes han calificado el cambio como “trascendental a nivel comarcal”, ya que dicen “pasamos de un secano de extrema aridez a regadío, pues eso cambia el concepto de agricultura por completo en la comarca”, según explicó el presidente de la Comunidad de Regantes del Sifón de Cardiel, José Soler.

Desde 2016, el Gobierno de Aragón ha aprobado un total de 134 millones de euros para la fi-

nalización de obras de regadío en unas 29.000 hectáreas. Esto ha supuesto la movilización de una inversión privada de 264 millones de euros solo en las redes principales más otros 140 millones destinados al acondicionamiento interior de las parcelas y a la instauración de nuevos cultivos por parte de los agricultores.

Según el consejero Olona, “supone un efecto multiplicador muy importante, pues con 134 millones de euros de fondos públicos se movilizan más de 404 millones de fondos privados.”

OPINIÓN

Abejas silvestres sí, ganado invasor en nuestros campos no



Por INMACULADA SANFELIU (*)

La situación geográfica de la Comunitat Valenciana en el límite climatológico para la producción óptima de cítricos, con el contraste de inviernos suaves y veranos es excelente para el desarrollo de algunas especies, especialmente las variedades del grupo de las mandarinas (grupo de pequeños cítricos, *petits agrumes* en francés o *easy peelers* en inglés, haciendo alusión a la facilidad de pelado de la mayoría de las variedades). Para los profanos aclarar que este grupo lo componen las satsumas, las clementinas y los híbridos de mandarinas. España es la primera productora del mundo de Clementinas, casi los únicos junto a Marruecos. La comunidad es la primera región productora del mundo. Se caracteriza la Clementina, además de por su facilidad de pelado, excelente sabor, aroma y color, por la ausencia de semillas. Y así debe seguir siendo.

La aparición de mutaciones espontáneas como la Oroval, y sobre todo la Clementina de Nules, contribuyó a su fuerte expansión, ampliándose posteriormente la estacionalidad hacia una gran precocidad gracias a la Marisol y otras, todas ellas sin semillas. La necesidad de descongestionar el mercado de las clementinas, que se concentraba en un espacio muy limitado de tiempo, desestacionalizar y alargar la campaña del grupo de las mandarinas ha ido motivando la incorporación de nuevas variedades de calidad, sobre todo híbridos tardíos de mandarinas (Clemenvilla o Nova, Nadorcott, Tango, Orri,...), que permiten prolongar el periodo de comercialización, descongestionar el periodo noviembre-enero (la primera parte de la campaña), aumentar las cantidades anuales en oferta, reduciendo al mismo tiempo la presión semanal/mensual de la misma, y mejorar la calidad global del grupo mandarinas, defendiéndonos de la competencia de otros países que también los han ido implantando. No es solo comprar más mandarinas al mes, sino tener durante más meses la posibilidad de comprar el mayor número de variedades, tanto de naranjas como de mandarinas.

Las clementinas son el arma comercial, motor de nuestro comercio cítrico, lo que nos permite entrar en los mercados y defender la cuota de las naranjas dentro del global del consumo de cítricos, porque es el producto que mejor se adapta a la demanda moderna por su facilidad de consumo por ser la mayoría fáciles de pelar, por su versatilidad en las ocasiones y formas de consumo, así como por su adaptación al público de todas las edades, especialmente a los niños. Pero... no podemos pretender aumentar la exportación de clementinas, ni tan siquiera mantener los niveles actuales, si no somos capaces de ofrecer clementinas sin semillas y vuelven a producirse situaciones como las vividas en algunas de las pasadas campañas



El CGC considera imprescindible mantener las distancias mínimas entre colmenas y plantaciones cítricas. / ARCHIVO

El grupo de las mandarinas ocupa el 33,5% (102.939 Ha) de la superficie cítrica de España (307.343 Ha) y la Comunitat Valenciana lidera la producción de mandarinas, con el 67-70% del área de cultivo (68.768 Ha) y el 65-74% de la producción (el 69% en la campaña 2020/2021, 1.590.515 toneladas sobre un total de 2.317.019 toneladas). De los 2-2,5 millones de toneladas

producidas de *easy peelers* o mandarinas, en España tenemos una producción de 1,5-1,8 millones de toneladas de clementinas y se exportan 1-1,2 millones de toneladas de clementina por todo el mundo, casi en su totalidad desde la Comunitat, lo que constituye el auténtico distintivo de la citricultura valenciana. Un patrimonio de más de 1 millón de toneladas de exportación de clementinas, el producto preferido por el consumidor, que debe mantenerse a toda costa libre de semillas.

■ GANADERÍA APÍCOLA

La apicultura melífera o ganadería apícola genera efectos externos negativos sobre la citricultura por la depreciación en la calidad de ciertos cítricos que

supone la aparición de semillas en los frutos como consecuencia de la actividad polinizadora de las abejas.

Que la apicultura melífera es ganadería no lo puede dudar nadie puesto que se trata de una actividad que consiste en el manejo y explotación de abejas 'domésticas' con fines de producción de miel, para su aprovechamiento

tres y cultivadas.

En la década de los noventa se sucedieron en la Comunitat campañas con graves problemas para la comercialización de ciertas variedades de cítricos y la pérdida de cuotas de mercado como consecuencia de la *pinyolà* (aparición de semillas). Solo prohibiendo el emplazamiento de colmenas en una distancia

mínima a las explotaciones de cítricos mediante la publicación del llamado, primero Decreto, y después Acuerdo de la *Pinyolà*, ha sido posible preservar nuestras clementinas del perjuicio comercial causado por las abejas 'domésticas' o ganado melífero.

Por si alguien duda de la importancia económica de la citricultura para la economía valenciana, el valor del comercio exterior de los cítricos de la Comunitat Valenciana se eleva a 2.463 millones de euros (de los 3.666 millones de euros del comercio exterior de cítricos de España) por detrás de los 4.571 millones de euros de comercio exterior de "Automóviles y motos" y los 2.993 de "Productos cerámicos y similares".

■ POLINIZADORES SILVESTRES

No hemos encontrado en estudios técnicos una cuantificación del efecto de la ganadería apícola en el nivel de producción de los cítricos como consecuencia de la actividad polinizadora de las abejas. Ahora bien, las opiniones de los profesionales del

sector parecen indicar que el número de frutos de un árbol de cítricos no depende solo de la actividad polinizadora de las abejas. Es decir, la polinización necesaria para la aparición de frutos se lleva cabo también por medio de otros agentes como el viento u otros insectos, no siendo por tanto imprescindible y ni siquiera relevante la presencia de abejas para determinar el nivel de producción.

En cambio, sí que hemos hallado estudios técnicos que prueban que las colmenas de abejas melíferas disminuyen la abundancia de abejas silvestres, la riqueza de especies, y el conteo de frutos en las fincas, y que los beneficios conferidos por las franjas de flores silvestres podrían no compensar estos impactos negativos.

Los refugios de polinizadores, como franjas de flores silvestres, se plantan en las explotaciones con el objetivo de mitigar la disminución de polinizadores y promover la polinización de cultivos.

La disminución de las poblaciones de polinizadores junto con el aumento de la producción de cultivos dependientes de polinizadores en todo el mundo hace que sea crucial entender cómo las técnicas de manejo pueden mejorar la conservación de los polinizadores en la finca y servicios ecosistémicos de polinización de cultivos. La investigación en sistemas de plantas nativas sugiere que la competencia entre abejas melíferas y abejas silvestres sobre los recursos florales puede suprimir la abundancia de abejas silvestres y la fructificación. Esto puede ser especialmente verdadero bajo limitaciones de recursos, que puede aumentar la superposición de nichos entre las abejas melíferas y los polinizadores silvestres y aumentar los impactos negativos en las poblaciones de polinizadores silvestres. La competencia de las abejas melíferas puede afectar a poblaciones de polinizadores silvestres y producción de cultivos en agroecosistemas también. Por tanto, introducir desde fuera nuevas colmenas al paisaje no es una acción de mejora de la biodiversidad. Al contrario, perjudica a la fauna silvestre autóctona.

■ CALIDAD SIN SEMILLAS

Además, la actividad polinizadora puede afectar negativamente a la calidad intrínseca de los cítricos y, por tanto, de forma indirecta a los precios del producto. La ausencia de semillas se identifica claramente por el consumidor como factor de calidad, además de las características organolépticas (aroma, equilibrio entre azúcares y ácidos, contenido en zumo), el calibre, la facilidad de pelado e incluso el color, entre otros.

La citricultura española está basada en variedades de alta calidad para el consumo en fresco. El concepto de calidad, no obstante, es amplio y abarca características tanto externas como internas y que, además, significan cosas distintas según

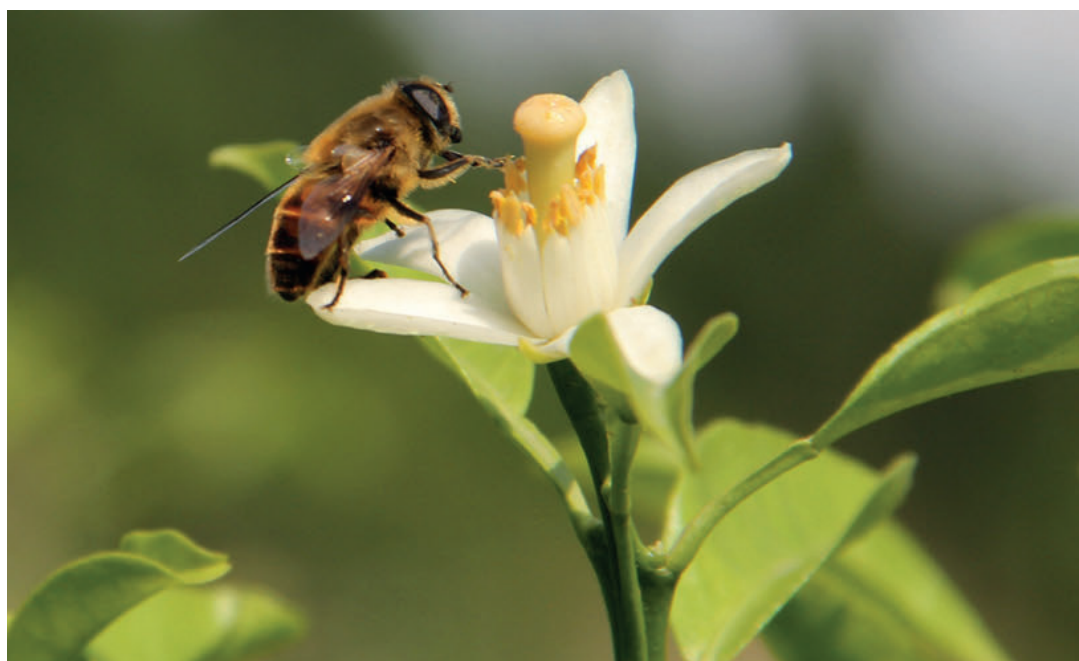
el lugar de referencia. En la UE, la calidad (norma de calidad de cítricos) hace referencia a frutos de aspecto característico de la especie y variedad de que se trate y de apariencia perfecta. Entre los atributos externos, el color, la forma, el tamaño y la finura de la piel son los más importantes. Internamente, el sabor, pulpa ligera y ausencia de semillas son las características más apreciadas.

En EEUU, las autoridades obligaron en la campaña 1999/2000 a eliminar la mención *seedless* (sin semillas) de nuestras clementinas, mientras la entonces incipiente producción de California enfatizaba el mensaje de ausencia de semillas en las suyas. Los consumidores saben que la clementina es fruta sin semillas, confían en ello, y se sienten profundamente decepcionados cuando aparecen llenas de "pipas". Estos "huesos" incluso causan miedo a las madres que piensan que sus hijos pequeños se pueden atragantar con ellos.

En el año 2000, el Consejo Regulador de la Identificación Geográfica Protegida "Cítricos Valencianos", figura de calidad de los cítricos de la Comunidad Valenciana, adoptó una importante decisión para preservar la calidad total de los frutos amparados por las etiquetas de esta marca genérica de calidad. Las partidas de clementinas y otras mandarinas que contengan semillas no serán admitidas. El Pleno del Consejo Regulador decidió no tolerar que bajo etiquetas identificativas de tal procedencia se vendieran mandarinas con pepitas, sabiendo que la ausencia de semillas se identifica por el consumidor como factor de calidad.

Las primeras plantaciones de mandarino común en España se iniciaron en la provincia de Castellón a mediados del siglo XIX. Hasta principios del siglo XIX representó una parte importante del total de cítricos y hasta la década de los sesenta fue la especie de mandarinos más cultivada. En ese momento fue superada por otras variedades de mandarino como la Clementina y la Satsuma. En la década de los sesenta se empezaron a propagar una serie de variedades de mandarino de gran importancia comercial como la Satsuma Clausellina y las clementinas Oroval y de Nules. A estas se irían añadiendo progresivamente nuevas variedades de clementinas como la Marisol y la Hernandina y otras mandarinas fruto de hibridaciones de mandarinas que tendrán gran interés para el problema que nos ocupa como son la Nova o Clemenvilla, Fortune, Ortanique y Ellendale.

Los híbridos, precisamente por esa cualidad, pueden polinizar a las clementinas, dando frutos con semillas. Dadas las características intrínsecas del polen de los cítricos (Krezdorn, 1986) de carácter pesado y pegajoso, la polinización anemógama (por el viento) no causa perjuicios graves, pues se limita a muy pocos metros, así como no es relevante tampoco la polinización por las abejas silvestres. No ocurre así con la polinización entomógama, causada por insectos polinizadores, sobre todo las abejas, que actúan en un radio de acción de varios kilómetros. La polinización cruzada causada por las abejas, puede ocasionar (como ya ha sucedido en el pasado) que apa-



La actividad polinizadora puede afectar negativamente a la calidad intrínseca de los cítricos. / ARCHIVO

rezcan muchos frutos de clementina con semillas. El consumidor se ve defraudado, y el efecto de retraimiento de la demanda es enorme. Ha habido años en los que ha sido especialmente grave, pues por diversas causas, entre otras la sequía, la cantidad de colmenas de fuera de la Comunitat Valenciana que han acudido a nuestras zonas citrícolas ha llegado incluso a triplicar a la cantidad de colmenas de nuestra región, y las consecuencias han sido desastrosas. Se estima en 30.000 millones de abejas las que estuvieron campando a sus anchas en alguna campaña de la década de los noventa.

■ 'UN PARAÍSO'

La gran concentración floral existente en primavera en las 160.000 hectáreas de plantaciones de cítricos en la Comunitat Valenciana en época de floración la convierte en un 'paraíso' para el ganado melífero local y para el trashumante procedente de otras regiones por su notable efecto positivo tanto a nivel de producción de miel como de aumento en el número de abejas. Poco importa el perjuicio comercial causado a los cítricos y que la miel de azahar sea el "commodity" de las mieles (producción básica en cantidad a precio básico). Las colmenas de abejas melíferas de la Comunitat Valenciana y de otras regiones pacen sin permiso en nuestras explotaciones que favorecen la elevada productividad apícola en relación con otros cultivos y el incremento en el número de abejas en las colmenas como consecuencia de la gran actividad recolectora de polen, ya que la abundancia de polen y trabajo favorecerá la procreación. Esto, que en realidad equivale a un entrenamiento y preparación de las abejas, conllevará también una mayor productividad cuando, acabada la época de floración de cítricos, las colmenas sean trasladadas a otras regiones para aprovechar otras floraciones. En efecto, la trashumancia en el sector apícola es una práctica habitual e importante en la Comunitat Valenciana aprovechando

así al máximo las distintas floraciones existentes en el país. Esta técnica, en comparación con lo que supondría una alimentación artificial de las abejas, aumenta en general la productividad de las colmenas y diversifica la producción (distintos tipos de mieles, que luego se venderán a distintos precios), lo cual se traduce en una mayor rentabilidad para el apicultor valenciano y de otras regiones. Y todo ello poniendo en riesgo la calidad intrínseca y el valor comercial de nuestras clementinas.

En la Comunitat el apicultor debería estar obligado a solicitar permiso de asentamiento al citricultor siempre que sea a menos de 5 km porque en el caso de los cítricos y, en comparación con otros muchos cultivos, los benefi-

producción citrícola, y autorizando los tratamientos insecticidas en época de floración para evitar los efectos (mucho menores) de los otros insectos polinizadores no aportados por el hombre.

Es imprescindible mantener el Acuerdo de la *Pinyolà* sobre distancias mínimas de colmenas que valientemente ha dictado la Conselleria de Agricultura durante años y que ha demostrado su efectividad para asegurar que nuestras clementinas e híbridos, productos estrella de nuestra citricultura, no adolezcan del defecto de tener semillas. Otra cosa no se entendería, no tiene justificación y, además, significaría incurrir en responsabilidades de consecuencias económicas muy graves en caso de que se repitiera una *pinyolà*.

La presencia de semillas, además de devaluar el producto, perjudica las ventas totales al incidir directamente en la bajada del consumo: no solo vendes más barato, sino que vendes menos y perjudicas la "marca España".

■ ORDENAR LO AJENO

La hegemonía mundial en comercio citrícola puede perderse si cedemos a la presión de los apicultores y sus representantes en organizaciones agrarias o sectoriales de estas, las mismas que defienden a los citricultores, que pretenden la desaparición del Acuerdo y en el colmo del disparate hasta la "ordenación" e incluso prohibición de plantación de híbridos en un ejercicio de prepotencia profética planificadora inaceptable para que su ganado pueda comer libremente en campos ajenos. Claro ejemplo es el llamado 'Plan de Viabilidad para el futuro de la apicultura valenciana' (La Unió, COAG, UPA, Asaja-Alicante, Sectorial Apícola de AVA y apiADS, APAC -Asociación Provincial Apícola de Castellón, ARVA y ADS Apícola) entregado hace ahora un año a la consellera de Agricultura en el que pretenden la "eliminación de la prohibición de instalar colmenas en la zona citrícola", "establecer una correcta y equilibrada planificación de las plantaciones citrícolas presentes y futuras", "arrancar y

reconvertir los cítricos híbridos en el caso de parcelas pequeñas que están perjudicando al resto de citricultores que los rodean, incluso agrupar estas variedades dañinas en determinadas zonas para acotar su influencia sobre otras variedades de la zona, y fomentar la plantación de variedades no problemáticas, como las triploides o irradiadas que no producen semillas"... [sic]

El afán que muestran en ordenar la actividad económica de los propietarios de las parcelas de cítricos que invaden sus abejas causando gran quebranto económico, no se corresponde con la diligencia en actuar ordenando su propio sector, y al hilo de la alergia que se exhibe por los representantes de los apicultores a que las colmenas vayan provistas de un chip con función de geolocalización, lo que permitiría determinar dentro de todo el colectivo a aquellos que no respeten las distancias mínimas fijadas a las plantaciones citrícolas, se hace necesaria una modificación de la Ley de Ganadería con sanciones tipificadas para aquellos apicultores que incumplan la normativa del acuerdo del Consell sobre asentamiento y distancias mínimas. Y por favor, no enmascaren con elementos pretendidamente ecológicos lo que no deja de ser una actividad económica lucrativa, basada en recursos de terceros.

La Asociación Jóvenes Agricultores (Asaja Alicante), Coordinadora Campesina del País Valencià (COAG-PV) y la Asociación Provincial de Apicultores de Castellón, han interpuesto recurso contencioso-administrativo contra el Acuerdo de 18 de marzo de 2021 del Consell de la Generalitat Valenciana, de aprobación de medidas para limitar la polinización cruzada entre plantaciones de cítricos. De nuevo, como ya hicimos en varias ocasiones en el pasado, nos personaremos en los referidos autos junto a la Conselleria, como no puede ser de otro modo.

Aparte de que está sobradamente claro que la acción de las abejas es la que provoca la polinización cruzada, hay un razonamiento de derecho básico que parece no se quiere reconocer, y es la potestad de los dueños de los campos a impedir que sobre sus propiedades actúen intereses ajenos. De igual manera que es inconcebible que un rebaño de ovejas o vacas entrara libremente a pastar en un campo, sin permiso de su dueño, este también está en su perfecto derecho de exigir a los colmeneros que eviten que sus abejas liben sobre sus árboles puesto que al fin y al cabo no son más que otro tipo de ganado. Y sobre todo si de esa acción puede derivarse un grave perjuicio para ellos como es el de la *pinyolà*.

Desde el Comité de Gestión de Cítricos (CGC), como único representante a nivel nacional del comercio privado de cítricos (más del 70% del comercio de cítricos total nacional), con una elevada presencia en la producción, y en defensa de los intereses de sus asociados y del sector citrícola en su conjunto, lucharemos para que se mantengan apartadas las colmenas de la zona citrícola. Es demasiado lo que está en juego.

(*) *Presidenta del Comité de Gestión de Cítricos (CGC)*

Agrocotizaciones

MERCADOS NACIONALES

Mercalicate

Información de precios frecuentes de frutas, hortalizas y patatas, referidos a la semana del 24 al 30 de enero de 2022, ofertados en el Mercado Central de Abastecimiento de Alicante.

FRUTAS	Euros/kg
Aceituna.....	2,50
Aguacate Hass.....	2,17
Otras Variedades.....	2,50
Hass.....	2,17
Albaricogue Otras Variedades.....	3,48
Kaki Rojo Brillante o Persimon.....	0,73
Sharoni.....	0,70
Castaña.....	4,00
Cereza Otras Variedades.....	12,35
Chirimoya Fina de Jete.....	2,69
Ciruela Otras Familia Black.....	2,70
Coco en Seco.....	1,00
Dátil Deglet Nour.....	3,12
Medjoul.....	10,94
Fresón Ventana.....	3,10
Granada Grano de Elche.....	1,27
Higo Seco.....	1,80
Kiwi Pulpa Verde.....	1,70
Kiwigold.....	4,59
Kumquat.....	3,00
Lima Otras Variedades.....	0,40
Persian.....	1,50
Mejicana.....	2,35
Limón Fino o Primaflori.....	0,43
Verna.....	0,50
Mandarina Otras Variedades.....	0,66
Clemenule.....	1,51
Hernandina.....	0,69
Clemenvilla o Nova.....	1,00
Fortuna.....	0,30
Marisol.....	0,40
Oronules.....	1,80
Mango Tommy Atkins.....	3,28
Manzana Fuji.....	1,23
Golden.....	0,80
Granny Smith.....	1,46
Pink Lady.....	2,28
Reineta.....	1,30
Royal Gala.....	0,60
Starking o Similares.....	1,00
Otras Variedades.....	2,00
Melón Piel de Sapo.....	0,60
Naranja Navelina.....	0,40
Lane Late.....	0,45
Navel.....	0,44
Navel Late.....	0,40
Nectarina Otras Variedades.....	3,65
Nuez.....	4,00
Papaya o Papayón.....	3,12
Grupo Solo y Sunrise.....	4,15
Pera Conferencia.....	0,90
Otras Variedades.....	0,77
Ercolini / Moretini.....	2,05
Piña Golden Sweet.....	1,24
Pitahaya Otras Variedades.....	9,37
Plátano Americano o Banana.....	0,80
Plátano de Canarias 1ª.....	1,64
Plátano de Canarias 2ª.....	0,94
Extra.....	1,79
Macho.....	0,96
Otras Variedades.....	0,77
Pomelo Rojo.....	0,50
Amarillo.....	0,66
Resto de Frutas.....	2,00
Uva Blanca Otras Variedades.....	3,42
Alfonso Lavalle.....	1,65
Red Globe.....	2,80
HORTALIZAS	Euros/kg
Acelga Hojas Lisas.....	0,60
Hojas Rizadas Lyon.....	0,60
Otras Variedades.....	0,58
Ajo Blanco.....	2,70
Morado.....	3,61
Tierno o Ajete.....	2,25
Alcachofa Blanca de Tudela.....	1,50
Apio Verde.....	0,60
Berenjena Morada.....	1,30
Boniato o Batata.....	0,75
Brocoli o Brócoli o Brecol.....	0,90
Calabacín Verde.....	1,60

Blanco.....	1,00
Calabaza de Invierno.....	0,50
De Verano.....	0,50
Otras Variedades.....	0,44
Cardo.....	0,80
Cebolla Tierna o Cebolleta.....	2,10
Blanca Dulce Fuentes de Ebro.....	0,68
Grano de Oro o Valenciana.....	0,32
Morada.....	0,70
Babosa.....	0,42
Otras Variedades.....	0,72
Chirivía.....	1,00
Col de Hojas Lisas.....	0,40
Lombarda o Repollo Rojo.....	0,50
Repollo de Hojas Rizadas.....	1,00
Coliflor.....	1,00
Otras Variedades.....	1,55
Endivia.....	2,00
Escarola Lisa.....	1,00
Otras Variedades.....	1,00
Espárrago Verde o Triguero.....	4,00
Espinaca.....	0,80
Guisante.....	3,83
Tirabeque o Bisalto.....	4,00
Haba Verde o Habichuela.....	2,50
Jengibre.....	2,31
Judía Verde Fina.....	5,74
Verde Perona.....	3,89
Lechuga Cogollo.....	2,10
Hoja de Roble.....	1,40
Iceberg.....	1,20
Otras Variedades.....	0,90
Romana.....	1,00
Maíz o Millo.....	1,00
Nabo.....	0,90
Perejil.....	0,60
Pepino Corto o Tipo Español.....	0,90
Pimiento Otras Variedades.....	1,30
Rojo Lamuyo.....	1,40
Verde Cristal.....	1,17
Rojo California.....	1,14
Verde Italiano.....	1,49
Verde Padrón.....	2,80
Puerro.....	1,00
Remolacha Común o Roja.....	0,60
Rábano y Rabanilla.....	1,20
Resto de Hortalizas.....	0,60
Seta Champiñón.....	1,95
Tomate Asucrado Verde Raf.....	1,50
Liso Rojo / Daniela / Long Life / Royesta.....	0,87
Liso Rojo Pera.....	1,16
Otras Variedades.....	1,00
Liso Rojo Rama.....	0,90
Liso Verde Rambo.....	1,05
Muchamiel.....	0,74
Yuca o Mandioca o Tapioca.....	1,52
Zanahoria Nantesa.....	0,50
En Rama.....	0,50
Otras Variedades.....	0,60
PATATAS	Euros/kg
Blanca Otras Variedades (Granel).....	0,30
Blanca Otras Variedades (Confec.).....	0,50
Blanca Spunta (Granel).....	1,00
Roja Otras Variedades (Confec.).....	1,40
Roja Otras Variedades (Granel).....	0,60
Blanca Agría (Granel).....	0,58
Blanca Europa (Granel).....	0,45
Mercabarna	
Información de los precios dominantes de frutas y hortalizas, del 3 de febrero de 2022, facilitada por el Mercado Central de frutas y hortalizas de Barcelona, Mercabarna.	
FRUTAS	Euros/kg
Albaricogue.....	3,00
Aguacate.....	3,00
Almendra.....	7,50
Pomelo.....	0,90
Avellana.....	6,50
Morado.....	0,70
Carambolas.....	4,00
Castañas.....	3,50
Cerezas.....	7,00
Cocos.....	0,60
Membrillo.....	1,20
Dátiles.....	4,00
Feijoa.....	8,00

Higo.....	1,75
Higos Chumbos.....	2,00
Frambuesa.....	1,30
Grosellas.....	10,00
Kiwis.....	2,50
Lichis.....	7,00
Lima.....	1,80
Limón.....	0,60
Fresa.....	3,50
Fresón.....	2,50
Granada.....	1,20
Mandarina Clementina.....	0,90
Satsuma.....	0,80
Otras.....	1,50
Mangos.....	1,00
Maracuyá.....	8,00
Melón Galia.....	1,00
Amarillo.....	1,40
Piel de Sapo.....	0,70
Otros.....	1,00
Moras.....	12,00
Nashi.....	2,10
Nectarina Blanca.....	3,00
Amarilla.....	1,20
Níspero.....	3,40
Nueces.....	3,20
Olivas.....	3,80
Papayas.....	3,00
Pera Blanquilla.....	0,80
Verano.....	0,40
Invierno.....	1,20
Temprana.....	0,90
Piña.....	1,20
Pitahaya.....	7,00
Plátanos Canario.....	1,90
Importación.....	0,90
Manzana Bicolor.....	0,80
Amarilla.....	0,80
Rojo Lamuyo.....	1,15
Roja.....	0,85
Otras.....	0,90
Melocotón Amarillo.....	2,90
Rojo Pulpa Blanca.....	2,80
Rojo Pulpa Amarilla.....	2,50
Ciruela.....	2,40
Uva Blanca.....	3,00
Negra.....	2,20
Rambután.....	12,50
Sandía con semilla.....	0,85
Sin semilla.....	0,90
Naranja.....	1,00
Chirimoya.....	2,50
Otras Frutas.....	0,90
HORTALIZAS	Euros/kg
Berenjena Larga.....	1,80
Redonda.....	1,10
Ajo Seco.....	3,00
Tierno.....	0,60
Apio.....	0,50
Acelgas.....	0,65
Batata.....	0,50
Boraja.....	1,00
Brócoli.....	0,70
Brécol.....	1,50
Calçots.....	0,10
Calabaza.....	0,45
Calabacín.....	1,00
Cardo.....	0,50
Alcachofa.....	1,40
Cebolla Seca.....	0,25
Figueras.....	0,62
Tierna.....	0,60
Pepino.....	1,45
Col Repollo.....	0,40
Bruselas.....	0,85
Lombarda.....	0,70
China.....	0,70
Coliflor.....	1,00
Berros.....	1,50
Lechuga Iceberg.....	0,80
Larga.....	0,60
Otras.....	0,40
Endibia.....	1,10
Escarola.....	0,60
Espárragos Blancos.....	6,50
Verdes.....	1,45
Espinaca.....	0,60
Haba.....	1,50

Hinojo.....	1,35
Perejil.....	0,50
Judía Bobi.....	1,10
Perona.....	2,50
Fina.....	2,50
Otras.....	1,50
Nabo.....	0,60
Zanahoria.....	0,40
Patata Blanca.....	0,40
Temprana.....	0,63
Roja.....	0,40
Pimiento Lamuyo.....	1,00
Verde.....	1,75
Rojo.....	1,40
Guisante.....	2,00
Puerro.....	1,15
Rábano.....	0,50
Remolacha.....	0,75
Tomate Maduro.....	0,95
Verde.....	1,35
Chirivía.....	0,95
Otras Hortalizas.....	0,70
OTROS PRODUCTOS	Euros/kg
Seta Girgola.....	3,50
Rovellón-Niscallo.....	10,00
Champiñón.....	1,80
Otras Setas.....	10,00
Maíz.....	0,60
Caña de Azúcar.....	1,75
Menestra.....	0,95
Otros Varios.....	1,50
Mercacórdoba	
Precios medios de frutas y hortalizas, correspondientes al mercado de la semana del 24 al 30 de enero de 2022. Información facilitada por Mercacórdoba.	
FRUTAS	Euros/kg
Aguacates.....	3,27
Albaricogue.....	2,75
Almendras.....	8,25
Cacahuete.....	3,23
Caqui Pérsimo.....	1,33
Castaña.....	3,73
Cereza Picota.....	11,17
Chirimoya.....	2,89
Ciruela.....	1,95
Dátil.....	5,40
Fresa / Fresón.....	3,37
Granada.....	1,41
Kiwi / Zesprí.....	2,95
Limón.....	0,80
Mandarina Clementina / Fortuna / Nardocott.....	1,43
Clemenules.....	1,03
Clemenville.....	0,98
Hernandina.....	1,13
Mango.....	3,17
Manzanas O.V. / Pink Lady.....	2,10
Golden / Onzal Gold / Venosta.....	1,22
Royal Gala / Cardinale.....	1,45
Fuji / Braeburn / Pink Kiss.....	1,45
Granny Smith.....	1,56
Starking / R. Chief / Gloster / Galaxia.....	1,28
Reineta / Canadá Gris.....	1,77
Melón / Galia / Coca.....	1,13
Mora.....	17,20
Naranja Navel.....	0,72
Salustiana.....	0,51
Navelina.....	0,66
Navel Late / Nanelate / Lanelate.....	0,60
O.V. / Malta / Minolta / Barberina.....	1,53
Nectarina.....	2,50
Nuez.....	4,66
Papaya.....	3,45
Pera Blanquilla o Agua.....	1,40
Conferencia / Decana.....	1,37
Ercolini / Etrusca.....	1,00
O.V. / General Leder / Nashi / Red Sensation / Topea.....	1,80
Piña.....	1,19
Plátano.....	1,80
Banana.....	0,84
Pomelo / Rubi Start.....	0,92
Uva.....	3,17
Otros Frutos Secos.....	14,26
HORTALIZAS	Euros/kg

Acelga.....	0,88
Ajo Seco.....	2,65
Ajo Tierno / Ajete.....	8,50
Alcachofa.....	1,46
Apio.....	1,02
Boniato / Batata.....	1,11
Berenjena.....	1,44
Brócoli / Brecol.....	1,43
Calabacín.....	1,41
Calabaza / Marrueco.....	0,75
Cardo.....	0,93
Cebolla / Chalota.....	0,57
Cebolleta.....	0,93
Champiñón.....	1,88
Col Repollo.....	0,59
Lombarda.....	0,83
China.....	1,15
Coliflor / Romanescu.....	0,79
Endivia.....	2,20
Escarola.....	1,08
Espárrago Verde.....	5,44
Espinaca.....	1,53
Guisante.....	3,80
Haba Verde.....	2,68
Judía Verde Fina (Brasileña).....	7,05
Perona / Elda / Sabinal / Emerite.....	3,10
Boby / Kora / Striki.....	2,40
Lechuga O.V. Cogollo.....	0,61
Cogollo.....	1,83
Iceberg.....	1,03
Maíz.....	2,00
Nabo.....	0,82
Pepino.....	1,26
Perejil.....	1,36
Pimiento Verde.....	1,06
Rojo (Asar).....	1,22
Puerro.....	1,03
Rábano / Rabanilla.....	1,45
Remolacha.....	1,40
Seta.....	4,25
Tagarina / Cardillo.....	2,08
Tomate O.V. Cherry.....	1,19
Cherry.....	2,88
Daniela.....	1,05
Zanahoria.....	0,70
Hierbabuena.....	1,75
PATATAS	Euros/kg
Nueva o Temprana.....	0,52
Añeja.....	0,38
Mercabilbao	
Precios de frutas y hortalizas, referidos a la semana del 1 al 4 de febrero de 2022, comercializados en el Mercado Central de Abastecimiento de Bilbao. Información facilitada por MERCASA.	
FRUTAS	Euros/kg
Chirimoyas.....	3,20-3,00
Limonos.....	0,80
Mandarinas Clementina.....	1,50
Manzana Golden.....	0,75
Naranja Navel Late.....	0,65-0,60
Pera Blanquilla.....	1,20
Passacrasana.....	1,30
Piñas.....	1,20
Plátanos.....	1,90
HORTALIZAS	Euros/kg
Alcachofas.....	1,50-1,65
Cebolla.....	0,32
Coliflor.....	0,65
Judías Verdes.....	2,75-2,25
Lechugas.....	0,58-0,60
Patatas Calidad.....	0,26
Pimientos Verdes.....	1,45
Tomate Maduro.....	1,20-1,30
Verde.....	1,45-1,60
Zanahoria.....	0,45
Mercalaspalmas	
Precios frecuentes de frutas, hortalizas y patatas, del 31 de enero al 4 de febrero de 2022, en el Mercado Central de Abastecimiento de Las Palmas.	
FRUTAS	Euros/kg
Aceituna.....	4,00
Aguacate Hass.....	3,94
Fuerte.....	2,79
Otras Variedades.....	5,45

MERCADOS NACIONALES

Almendra.....	1,50
Cacahuete.....	1,65
Cereza Picota.....	9,84
Chirimoya Otras Variedades.....	4,20
Ciruela Otras Familia Black.....	3,70
Coco Otras Variedades.....	0,95
Dátil Deglet Nour.....	2,35
Fresa.....	5,45
Fresón Otras Variedades.....	11,95
Granada Otras Variedades.....	1,87
Guayaba Otras Variedades.....	2,29
Higo Chumbo.....	2,95
Verdal.....	6,00
Kaki Rojo Brillante o Persimón.....	1,75
Otras Variedades.....	1,75
Kiwi Kiwigold.....	4,95
Pulpa Verde.....	4,05
Limón Fino o Primafori.....	0,95
Otras Variedades.....	0,95
Verna.....	0,95
Mandarina Clemenlate.....	1,15
Clemenvilla o Nova.....	0,91
Manga Kent.....	5,58
Manzanas Fuji.....	1,70
Golden.....	1,50
Royal Gala.....	1,69
Granny Smith.....	1,35
Otras Variedades.....	1,65
Starking o Similares.....	1,75
Reineta.....	1,80
Melón Piel de Sapo y Similares.....	1,26
Naranja Navel.....	1,25
Valencia Late.....	0,95
Otras Variedades.....	0,95
Navelina.....	0,70
Navel Late.....	0,75
Lane Late.....	1,15
Nectarina Carne Blanca.....	2,10
Nuez.....	4,20
Papaya Grupo Solo y Sunrise.....	1,50
Papayón (2-3 kg/ud).....	0,75
Pera Conferencia.....	1,40
Otras Variedades.....	1,39
Agua o Blanquilla.....	1,45
Limonera.....	1,75
Piña Golden Sweet.....	4,95
Plátanos Canarias Primera.....	1,25
Canarias Segunda.....	1,15
Canarias Extra.....	1,45
Pomelo Amarillo.....	1,05
Sandía Con Semilla.....	1,35
Uva Blanca, Otras Variedades.....	3,70
Red Globe, Roja.....	3,10
Negra Otras Variedades.....	4,45
Frutas IV Gama.....	7,25
Resto de Frutas.....	1,30
HORTALIZAS Euros/kg	
Acelga de Hojas Rizadas Lyon.....	1,45
Ajo Blanco.....	2,45
Morado.....	2,5
Alcachofa Blanca de Tudela.....	1,95
Apio Verde.....	1,80
Apionabo.....	2,95
Berenjena Morada.....	1,17
Berros.....	1,45
Boniato o Batata.....	1,13
Brócoli, Brecol o Brócoli.....	1,40
Calabacín Blanco.....	1,34
Verde.....	0,55
Calabaza de Verano.....	0,70
De Invierno.....	0,67
Cebolla Grano Oro o Valenciana.....	0,45
Morada.....	1,15
Recas o Similares.....	0,85
Cebolletas o Cebolla Tierna.....	1,45
Col China o Pekinensis.....	0,95
Lombarda o Repollo Rojo.....	0,641
Repollo Hojas Rizadas.....	0,85
De Bruselas.....	3,95
Coliflor.....	1,08
Endivia.....	0,95
Espárrago Verde o Triguero.....	2,35
Escarola Rizada o Friséé.....	1,06
Espinacas.....	0,18
Guindilla Verde.....	3,50
Roja.....	2,50
Guisante.....	2,95
Haba Verde o Habichuela.....	4,00
Hinojo.....	2,45
Judía Verde Bobby.....	3,82
Verde Otras Variedades.....	4,51
Verde Elda.....	4,95
Lechuga Otras Variedades.....	0,35
Romana.....	0,41
Maíz o Millo.....	0,89
Nabo.....	0,95
Pepino Corto o Tipo Español.....	0,75
Largo o Tipo Holandés.....	0,89
Perejil.....	0,15
Pimiento Amarillo, tipo California.....	1,30
Otras Variedades.....	1,14

Rojo Lamuyo.....	1,33
Verde Italiano.....	1,48
Verde Padrón.....	2,82
Puerro.....	0,80
Rábano y Rabanilla.....	1,45
Remolacha Común o Roja.....	1,30
Seta Champiñón.....	2,30
Girgola o Chopo.....	2,20
Tomate Cherry.....	2,65
Liso Rojo Daniela/Long Life/Royesta.....	1,19
Liso Rojo Canario.....	1,00
Otras Variedades.....	0,75
Zanahoria o Carlota Nantesa.....	0,99
Jengibre.....	2,25
Ñame o Yame.....	2,20
Yuca o Mandioca o Tapioca.....	1,55
Hortalizas V Gama.....	7,50
Hortalizas IV Gama.....	5,50
Resto Hortalizas.....	0,80
PATATAS (Granel) Euros/kg	
Blanca, Otras Variedades.....	1,25
Blanca Spunta.....	1,59
Otras Variedades.....	0,95
Roja Otras Variedades.....	1,23

Mercamadrid

Precios de frutas y hortalizas, referidos a la semana del 1 al 4 de febrero de 2022, comercializados en el Mercado Central de Abastecimiento de Madrid. Información facilitada por MERCASA.

FRUTAS Euros/kg	
Chirimoyas.....	2,70
Limonas.....	0,75
Mandarinas Clementinas.....	1,30
Manzana Golden.....	1,30
Roja.....	1,20
Naranja Navel Late.....	1,10
Pera Blanquilla.....	1,20
Passacranasa.....	1,30
Piñas.....	1,30
Plátanos.....	2,05
HORTALIZAS Euros/kg	
Alcachofas.....	1,80
Cebollas Grano de Oro.....	0,26
Coliflor.....	0,50
Judías Verdes.....	3,00
Lechugas.....	0,66
Patatas Calidad.....	0,36
Pimientos Verdes.....	1,40
Tomates Verdes.....	1,30
Zanahorias.....	0,45

Mercasevilla

Precios de frutas y hortalizas, referidos a la semana del 1 al 4 de febrero de 2022, comercializados en el Mercado Central de Abastecimiento de Sevilla. Información facilitada por MERCASA.

FRUTAS Euros/kg	
Chirimoyas.....	3,00-2,90
Limonas.....	0,50
Mandarinas Clementinas.....	0,75
Manzana Golden.....	1,20-1,45
Roja.....	1,20-1,25
Naranja Navel Late.....	0,37-0,75
Pera Blanquilla.....	1,40-1,20
Passacrasana.....	1,00
Piñas.....	1,25-1,20
Plátanos.....	1,85-1,65
HORTALIZAS Euros/kg	
Alcachofas.....	1,40-1,35
Cebollas Grano de Oro.....	0,35
Coliflor.....	0,60
Judías Verdes.....	2,65-2,25
Lechugas.....	0,45
Patatas Calidad.....	0,60
Pimientos Verdes.....	1,20-1,30
Tomates Verdes.....	1,30-1,50
Maduros.....	0,85-1,30
Zanahorias.....	0,55-0,57

Mercavalencia

Precios de frutas y hortalizas, referidos a la semana del 1 al 4 de febrero de 2022, comercializados en el Mercado Central de Abastecimiento de Valencia. Información facilitada por MERCASA.

FRUTAS Euros/kg	
Chirimoyas.....	2,00-2,25
Limonas.....	0,75
Mandarinas Clementina.....	0,90
Manzana Golden.....	0,60
Roja.....	0,70
Naranja Navel Late.....	0,80-1,50
Pera Blanquilla.....	1,00-1,25
Piñas.....	1,00-1,25
Plátanos.....	2,00
HORTALIZAS Euros/kg	
Alcachofas.....	1,00
Cebollas Grano de Oro.....	0,25-0,26

Coliflor.....	0,65-0,50
Judías Verdes.....	4,00-4,50
Lechugas.....	0,40
Patatas Calidad.....	0,36
Pimientos Verdes.....	1,00
Tomates Verdes.....	1,00-1,25
Maduros.....	0,40
Zanahorias.....	0,45

Mercatenerife

Información de precios moda de frutas, hortalizas y patatas, del 31 de enero al 6 de febrero de 2022, facilitada por el mercado central de frutas y hortalizas de Tenerife.

FRUTAS Euros/kg	
Aguacates Hass (local).....	2,45
Fuerte (local).....	2,50
Kakis (no local).....	1,50
Cerezas (no local).....	8,00
Ciruelas Moradas (no local).....	1,50
Cocos (no local).....	1,25
Chirimoyas (no local).....	3,75
Dátiles (no local).....	3,55
Fresones (local).....	6,00
(no local).....	4,50
Granadas (no local).....	1,90
Limón Común (local).....	0,80
Primofiori (no local).....	0,85
Mandarinas Otras (no local).....	1,60
Clementinas (no local).....	1,55
Clemenule (no local).....	1,60
Manzanas Otras (no local).....	2,05
Golden (no local).....	1,15
Royal Gala (no local).....	1,55
Red Chief (no local).....	1,65
Fuji (no local).....	1,95
Granny Smith (no local).....	1,65
Reineta (no local).....	2,05
Melones Piel de Sapo (no local).....	1,50
Galia (local).....	2,20
Naranja Zumo Pequeña (local).....	0,65
Extra Grande (local).....	0,80
Navelinas (no local).....	0,60
Otras (no local).....	0,50
Peras Conferencia (no local).....	1,25
Otras (no local).....	1,30
Devoe (no local).....	1,30
Lima (local).....	1,80
(no local).....	1,00
Piña Tropical (local).....	3,50
Tropical Dulce (local).....	4,50
Plátanos Extra (local).....	1,10
Primera (local).....	0,65
Segunda (local).....	0,50
Pomelos (no local).....	1,10
Sandía Sin Pepitas (no local).....	1,40
Uva Red Globe (no local).....	3,25
Papaya Hawaiana (local).....	0,90
Cubana (local).....	0,60
Cubana (no local).....	1,80
Híbrida (local).....	0,60
Híbrida (no local).....	0,60
Guayabos (local).....	2,20
(no local).....	2,50
Mangas (local).....	5,80
Kiwi (no local).....	3,05
(local).....	1,50
Kiwano (local).....	1,50
Frambuesa (no local).....	14,00
Higos Picos (local).....	2,00
Parchita (local).....	2,80
Moras (no local).....	16,00
Arándanos (no local).....	15,00
HORTALIZAS Euros/kg	
Acelgas (local).....	0,90
Ajos (no local).....	2,50
Albahaca (local).....	7,50
Apio (local).....	1,80
(no local).....	1,15
Berenjenas Moradas (local).....	1,10
Moradas (no local).....	1,00
Bubangos (local).....	2,80
Calabacines (local).....	1,40
(no local).....	1,20
Redondos (local).....	2,20
Zucchini (local).....	2,00
Zucchini (no local).....	1,80
Calabazas (local).....	0,70
(no local).....	0,65
Cebollas Cebolletas (local).....	3,00
Cebolletas (no local).....	1,80
Blancas (no local).....	0,53
Blancas (local).....	1,80
Moradas (no local).....	1,15
Moradas (local).....	1,80
Cebollino (local).....	10,00
Coles Repollo (local).....	1,00
Repollo (no local).....	0,70
Lombarda (local).....	1,00
Lombarda (no local).....	0,90
Coliflor (local).....	1,50

Ailimpo. Coyuntura mercado de limón y pomelo

Resumen informativo de la coyuntura de mercado del limón y pomelo en España facilitada por Ailimpo-Consejería de Agricultura de Murcia, durante el periodo comprendido del 24 al 30 de enero de 2022. Precios origen. Semana 04/2022.

Advertencia Consejería Agricultura Murcia: La información contenida en este documento tiene un carácter exclusivamente ORIENTATIVO, de ningún modo posee carácter oficial. Está obtenida como consecuencia del seguimiento que realiza esta Unidad con el único objeto de orientar acerca de las cotizaciones más representativas de cada producto agrícola y ganadero. Por ello, las transacciones realizadas en los periodos de referencia, pueden haber sido realizadas a unas cotizaciones que no se correspondan con las reflejadas en este documento. Por tanto la Consejería de Agua, Agricultura, Ganadería y Pesca no se hace responsable de cualquier uso que se le pretenda dar, mas allá del indicado como orientativo.

LIMÓN

Limón Fino (Alicante): 0,15-0,22 €/Kg

Limón Fino Todo Limón (Murcia): 0,17-0,22 €/Kg

Sin cambios respecto a lo comentado en semanas previas. La demanda sigue su ritmo en el canal de supermercados y no termina de estar clara la tendencia en el canal de venta al por mayor debido a la situación heterogénea en los distintos mercados europeos en relación con las medidas COVID que afectan sobre todo al consumo en el canal de restauración. En su conjunto la oferta disponible en **Europa** sigue siendo superior a la demanda. La campaña del **fino** español ha recuperado en noviembre y diciembre el retraso acumulado entre septiembre y octubre, cuando la competencia del hemisferio sur estaba aún muy presente con fuertes stocks, pero permanece a la expectativa del comportamiento del mercado en la segunda parte de la campaña de enero a marzo. Por su parte, **Turquía** sigue beneficiándose de la devaluación de la lira turca frente al euro y la competencia es fuerte en los mercados del este y del norte de **Europa**, sobre todo en el segmento de las segundas, aunque con algunos problemas de logística derivados de los controles de pesticidas y los cortes de carretera por las nevadas. Aparentemente de momento no se constatan ni reportan daños por helada en las zonas de producción.

POMELO

El mercado del **pomelo** está lento y apático. A diferencia de las temporadas anteriores el esperado incremento de consumo habitual en enero no se ha producido en 2022. A nivel de oferta los volúmenes son estables para todos los orígenes (**Israel, España, Turquía**). En el mercado de los **pomelos tropicales**, a pesar de las menores importaciones de **Florida** que en temporadas anteriores y de la ausencia de **Texas** las ventas son también muy lentas.

(no local).....	0,80
Champiñón (no local).....	2,15
Endivias (no local).....	2,40
Escarolas (local).....	0,70
Espárragos Trigueros (no local).....	6,00
Blancos (no local).....	9,00
Espinacas (local).....	1,80
Habichuelas Redondas Bobby (local).....	5,00
Redondas Bobby (no local).....	4,00
Coco Planas (local).....	4,80
Lechugas Batavia (local).....	1,80
Romanas Alargadas (local).....	1,80
Iceberg (local).....	1,80
Iceberg (no local).....	1,60
Cogollos de Tudela (local).....	6,00
Hoja de Roble (local).....	2,70
Lollo Rosso (local).....	1,65
Nabos (local).....	2,00
Colinabos (local).....	2,00
Pepinos (local).....	1,60
(no local).....	1,30
Perejil (local).....	2,60
Pimientos Verdes (local).....	1,30
Verdes (no local).....	1,10
Rojo (local).....	1,50
Rojo (no local).....	1,25
Padrón (local).....	3,00
Padrón (no local).....	4,05
Amarillo (local).....	1,60
Amarillo (no local).....	1,55
Puerros (local).....	1,10
(no local).....	1,00
Rabanillas (local).....	1,00
Romero (local).....	15,00
Rúcula (local).....	4,80
Setas (no local).....	4,00
Tomates Pera (local).....	1,40
Salsa (local).....	0,90
Salsa (no local).....	0,70
Ensalada (local).....	1,40
Ensalada (no local).....	2,55
Cherry (local).....	2,00
Cherry (no local).....	2,70
Raff (no local).....	2,95
Tamarillo (local).....	1,50
Tomillo (local).....	7,50
Zanahorias Segunda (no local).....	0,90
Segunda (local).....	1,10
Primera (local).....	1,70
Batatas Otras (local).....	1,20
Yema Huevo (local).....	1,20
Lanzarote (no local).....	1,15
Blancas (local).....	1,00
Blancas (no local).....	1,10
Pimientos Otras (local).....	10,00
Palmeras Secas (local).....	25,00
Palmera (local).....	6,00
Berros (local).....	1,80
Beterrada (local).....	1,50
(no local).....	1,30
Cilantro (local).....	2,80
Chayote (local).....	2,40

Piña Millo Dulce (local).....	3,00
Ñames (local).....	5,50
Yuca (no local).....	2,55
Pantanas (local).....	1,50
Piña de Millo (local).....	3,30
(no local).....	0,00
Brecol (local).....	1,80
(no local).....	1,20
Hierba Huerto (local).....	4,50
PATATAS Euros/kg	
Patatas	
Otras Blancas (local).....	0,95
Otras Blancas (no local).....	0,90
Up To Date (local).....	1,60
King Edward (no local).....	1,10
King Edward (local).....	1,40
Cara (local).....	1,20
Rosada (local).....	1,60
Negra (local).....	5,50
Slaney (local).....	1,30
Red-Cara / Druid (local).....	1,20
Colorada Baga (local).....	5,00
Galáctica (local).....	1,20
Rooster (local).....	1,50

Mercovasa

Precios de frutas y hortalizas, de la semana del 4 de febrero de 2022, facilitados por el Mercado Costa de Valencia.

FRUTAS Euros/kg	
Aguacate (ud.).....	1,25
Ciruela.....	0,90
Coco.....	0,95
Granada.....	0,70
Kiwi.....	1,65
Limón.....	0,90
Manzana Royal Gala.....	0,68
Golden.....	0,80
Melón Galia.....	0,95
Membrillo.....	0,70
Naranja.....	0,75
Pera.....	0,55
Conferencia.....	0,95
Piña.....	0,90
Plátano de Canarias.....	0,75
Banana.....	0,95
Papaya.....	0,90
Pomelo.....	0,85
Uva Blanca.....	1,45
Roseti.....	1,50
VERDURAS Y HORTALIZAS Euros/kg	
Boniato Rojo.....	0,80
Boniato.....	0,80
Calabacín.....	0,85
Cebolla Blanca.....	0,72
Dulce.....	0,69
Cogollos.....	0,75
Guindilla.....	1,25
Jengibre.....	2,25
Judía.....	1,00
Lechuga Romana.....	0,45
Patata.....	0,47

MERCADOS NACIONALES

Comunidad Valenciana

Precios agrarios concertados durante la semana 4, del 25 al 31 de enero de 2022, facilitado por la Conselleria de Agricultura, Medio Ambiente, Cambio Climático y Desarrollo Rural.

CÍTRICOS	Euros/Kg	Zona
(Kg/árbol)		
(Cotización más frecuente)		
CLEMENTINAS		
Hernandina	0,31-0,40	Alicante
Hernandina	0,25-0,36	L. Valencia
OTRAS MANDARINAS		
Clemenvilla	0,25-0,30	Alicante
Clemenvilla	0,28-0,42	L. Valencia
Nardocott	0,55-0,70	Alicante
Nardocott	0,53-0,65	Castellón
Nardocott	0,58-0,68	Valencia
Nardocott	0,50-0,68	L. Valencia
Ori	1,25	Castellón
Ori	0,97-1,06	Valencia
Ori	0,99-1,17	L. Valencia
Ortanique	0,19-0,24	Alicante
Ortanique	0,20	Castellón
Ortanique	0,17-0,23	Valencia
Ortanique	0,19-0,28	L. Valencia
Tango	0,45-0,65	Alicante
Tango	0,57-0,60	Castellón
Tango	0,58-0,68	Valencia
Tango	0,50-0,68	L. Valencia
NARANJAS		
Sanguinelli	0,47	Castellón
Sanguinelli	0,25-0,32	L. Valencia
Washington Navel	0,10	Castellón
Washington Navel	0,09-0,17	L. Valencia
Navelina	0,08-0,18	Alicante
Navelina	0,06-0,13	L. Valencia
Navel Lane Late	0,14-0,20	Alicante
Navel Lane Late	0,14-0,17	Castellón

Navel Lane Late	0,13-0,19	Valencia
Navel Lane Late	0,13-0,21	L. Valencia
NARANJAS BLANCAS		
Salustiana	0,16	Castellón
Salustiana	0,15-0,19	L. Valencia
LIMÓN		
Fino	0,15-0,22	Alicante
POMELO		
Rojo	0,18-0,25	Alicante
FRUTAS	Euros/Kg	Zona
(Kg/entrada/almacén, cotización más frecuente)		
Granada Mollar	0,47-0,52	Alicante
Manzana Starking	0,45	Alicante
Fuji	0,71	Alicante
HORTALIZAS	Euros/Kg	Zona
(Kg/entrada/almacén, cotización más frecuente)		
Acelga	0,40-0,45	Alicante
Alcachofa		
Consumo Fresco	0,37-1,24	Alicante
Consumo Fresco	0,60-1,70	Castellón
Consumo Fresco	0,88-1,58	Valencia
Industria Corazones	0,30-0,90	Alicante
Industria Troceado	0,20-0,35	Alicante
Industria Troceado	0,25-0,55	Castellón
Industria Peroles	0,16-0,22	Alicante
Apio Verde	0,20-0,35	Alicante
Verde	0,25-0,35	Castellón
Ajo Tierno	1,50-2,00	Alicante
Berenjena Rallada	0,77-1,10	Alicante
Brócoli	0,30-0,75	Alicante
	0,53	Castellón
Industria	0,12-0,15	Alicante
Boniato Rojo	0,24-0,40	Alicante

Blanco	0,72-0,86	Alicante
Calabacín	1,43-2,11	Alicante
Calabaza		
Tipo Cacahuete	0,16-0,30	Alicante
Tipo Cacahuete	0,23-0,55	Castellón
Tipo Cacahuete	0,35-0,53	Valencia
Redonda	0,55-0,64	Castellón
Redonda	0,44-0,62	Valencia
Cebolla tierna (manejo)	0,65-0,68	Alicante
	0,65	Castellón
Col		
China	0,40-0,45	Castellón
Lombarda	0,25-0,30	Castellón
Repollo Hoja Lisa	0,19-0,34	Alicante
Repollo Hoja Lisa	0,33	Castellón
Repollo Hoja Lisa	0,40-0,49	Valencia
Repollo Hoja Rizada	0,22-0,42	Alicante
Repollo Hoja Rizada	0,33-0,49	Castellón
Coliflor		
Blanca	0,26-0,51	Alicante
Blanca	0,35-0,53	Castellón
Blanca	0,75-0,85	Valencia
Escarola		
Hoja Rizada	0,30	Alicante
Hoja Rizada	0,25-0,66	Castellón
Hoja Rizada	0,47-0,53	Valencia
Hoja Amplia Lisa	0,29	Alicante
Espinaca	1,22-1,33	Alicante
Haba Muchamiel	1,29-1,72	Alicante
Muchamiel	1,50-2,00	Castellón
Lechuga		
Maravilla	0,25-0,57	Castellón
Romana	0,33-0,50	Alicante

Romana	0,20-0,35	Castellón
Romana	0,24-0,26	Valencia
Trocadero	0,46	Alicante
Trocadero	0,36-0,64	Castellón
Little Gem	0,27-0,42	Alicante
Iceberg	0,27-0,80	Alicante
Miniromana	0,65	Alicante
Patata		
Blanca	0,29-0,52	Alicante
Blanca	0,65	Castellón
Tomate		
Acostillado	0,77-1,38	Alicante
Raff	1,10	Castellón
Daniela	0,62	Alicante
Zanahoria	0,16-0,17	Alicante
FRUTOS SECOS	Euros/Kg	Zona
(Entrada descascaradora. Kilo grano s/rendimiento. Cotización más frecuente)		
ALMENDRAS		
Comuna	3,56-3,66	Alicante
Comuna	3,25-3,50	Castellón
Largueta	5,26-5,36	Alicante
Marcona	7,26-7,36	Alicante
Marcona	6,90-7,35	Castellón
Planeta	3,56-3,66	Alicante
INDUSTRIALES	Euros/Kg	Zona
(Entrada almacén. Cotización más frecuente)		
ACEITE		
Oliva Lampante >2°	2,60-3,00	Castellón
Oliva Virgen 0,8°-2°	3,15-3,20	Castellón
Oliva Virgen Extra	3,30-3,40	Castellón
Garrafa Entera	2,00-2,50	Castellón
Miel De Milflores	3,20-3,40	Castellón

Nueva	0,58
Pimiento Verde Italiano	0,85
Padrón	2,55
Remolacha	0,47
Tomate Daniela	0,75
Pera	0,90
MM Raf	0,75
OTROS	Euros/kg
Almendra	14,00
Dátil Seco	4,00
Nuez California	1,40

Lonja de Albacete

Información de los precios indicativos de los cereales en origen, del día 3 de febrero de 2022. Información de EFEAGRO.

CEREALES	Euros/Tm
ALFALFA	
Alfalfa Rama campo 1ª	S/C
Rama campo 2ª	S/C
AVENA	
Avena	
Blanca	245,00
Rubia	252,00
CEBADA NACIONAL	
Cebada	
Pienso -62 kg/hl	264,00
Pienso +62 kg/hl	269,00
CENTENO	
Centeno	249,00
GIRASOL	
Pipa Alto Oléico	S/C
Pipa de Girasol	S/C
MAÍZ NACIONAL	
Maíz sobre Secadero	272,00
TRIGO NACIONAL	
Trigo	
Duro Proté=13%	467,00
Duro Proté=12%	462,00
Extensible Chamorro	289,00
Forrajero	272,00
Gran Fuerza w 300	316,00
Media Fuerza w -300	305,00
Panificable	277,00
Triticales	263,00
LEGUMINOSAS	
Veza Grano	301,00
Yero Grano	258,00

Lonja de Barcelona

Precios de los cereales, frutos secos y las legumbres, en la Lonja de Barcelona del día 1 de febrero 2022. Información facilitada por EFEAGRO.

CEREALES	Euros/Tm
ALFALFA	
Harina de Alfalfa	188,00
CEBADA	
Nacional P.E. (62-64)	293,00
CENTENO	
Centeno	275,00
COLZA	
Importación 34/36%	392,00
GARROFA	
Harina	180,00
Troceada	190,00

REMOLACHA	
Pulpa de Remolacha	282,00
GIRASOL	
Importación 34%	326,00
Semillas de Girasol	600,00
Torta de Girasol	S/C
Importación 28/3	280,00
MAÍZ	
DDGs de Maíz Importación	S/C
Importación	280,00
Importación CE	286,00
MIJO	
Importación	470,00
SOJA	
Harina Soja Import. 47%	504,00
Harina Soja Nacional 47%	505,00
Aceite Crudo de Soja	1.355,00
Salvados de Soja	256,00
SORGO	
Importación	S/C
TRIGO NACIONAL	
Salvado de Trigos Finos	265,00
Forrajero	301,00
Panificable, mín. 11	311,00
Triticales	293,00
FRUTOS SECOS	Euros/Tm
ALMENDRAS	
Común 14 mm	5.800,00
Largueta 12/13 mm	6.100,00
Largueta 13/14 mm	6.400,00
Marcona 14/16 mm	11.700,00
Marcona 16 mm	12.000,00
AVELLANA	
Negreta en grano	7.300,00
PIÑÓN	
Castilla	65.000,00
Cataluña	64.500,00
LEGUMBRES	Euros/Tm
GUISANTE	
Forrajero	S/C
Forrajero	
Importación	S/C
ACEITE	
Palmiste	
Importación	234,00
Crudo de Palma	1.405,00

Lonja de Córdoba

Mesa de Cítricos de la Lonja de Contratación de Productos Agrarios de Córdoba. Cotización para partidas de grano de almendra en cáscara, situado sobre el almacén partidador. Acta de la sesión del 1 de febrero 2022. Precios orientativos agricultor en destino.

CÍTRICOS	Euros/Kg
Naranja Navelina Calidad 1ª	S/C
Naranja Navelina Calidad 2ª	0,08-0,17
Naranja Salustiana Calidad 1ª	0,14-0,17
Naranja Salustiana Calidad 2ª	0,12-0,13
Naranja Lane Late Calidad 1ª	0,19-0,22
Naranja Lane Late Calidad 2ª	0,16-0,18
Mandarina Híbrida Tango	0,55-0,70
Naranja Industria Grupo Navel	0,11-0,14
Naranja Industria Grupo Blanca	0,11-0,14
Nota: Los precios son orientativos, en árbol, origen cordoba. Sin IVA incluido para la	

naranja de industria los precios son sobre camion segunda sesion de la campaña.

Mercado con pocas operaciones. Bajada general de todas las cotizaciones en fresco para Navelina, Salustiana, Lane Late y Tango. Se cotiza la Salustiana calidad 2 y la Lane Late calidad 2. La parte superior de la horquilla de calidad 1 se corresponde con calibres altos y extras. Se amplía la horquilla de las variedades para industria siendo la parte superior de la horquilla para contratos de volúmenes altos.

Próxima sesión el 8 de febrero de 2021.

Precios de la Mesa de Cereales de la Lonja de Contratación de productos agrarios, del 3 de febrero de 2022. Precios orientativos origen Córdoba, agricultor.

CEREALES	Euros/Tm
TRIGO DURO	
Grupo 1	534,00
Grupo 2	529,00
Grupo 3	526,00
Grupo 4	S/C
TRIGO BLANDO	
Grupo 1	S/O
Grupo 2	S/O
Grupo 3	S/O
Grupo 4	297,00
Grupo 5	297,00
OTROS PRODUCTOS	
Tricale	S/O
Cebada	S/O
Avena	S/O
Maíz	269,00
Sorgo	S/C
Habas	S/O
Colza	S/C
Guisantes	S/O
Girasol Alto Oleico	S/O
Girasol	S/O
Próxima sesión 17 de febrero de 2022.	

Mesa de almendras de la Lonja de Contratación de Productos Agrarios de Córdoba. Cotización para partidas de grano de almendra en cáscara, situado sobre el almacén partidador. Acta de la sesión del 3 de febrero 2022. Precios orientativos agricultor en destino.

ALMENDRAS	Euros/Kg
Belona	5,40
Soleta	3,68
Floración Tardía Monovarietal	3,68
Guara	S/C
Antoñeta	4,00
Constantí	S/C
Comuna Tradicional (máx. 0,2)	3,55
Ecológica	S/C
Nota: Escasas operaciones.	
Próxima sesión el 17 de febrero de 2022.	

Lonja de Binefar

Información de precios orientativos de los cereales, acordados como más representativos, referidos al 2 de febrero de 2022. Sobre camión con destino fábrica, posición Binefar.

CEREALES	Euros/Tm
Maíz	279,00

Cebada 64 k/hl	286,00
Trigo Pienso	298,00
Panificable	310,00
ALFALFA	Euros/Tm
Rama 1ª - A	133,00-138,00
Rama 2ª	124,00-129,00
Rama 3ª	100,00-105,00
Precio medio s/camión, salida fábrica de zona.	

Lonja de León

Información de precios agrarios orientativos, en almacén, del día 2 de febrero de 2022, fijado en la Lonja Agropecuaria de León.

CEREALES	Euros/Tm
Trigo Pienso	280,00
Cebada	270,00
Triticale	268,00
Centeno	264,00
Avena	272,00
Maíz	277,00
ALUBIAS	Euros/Kg
Canela	1,35
Negra	3,20
Palmeña Redonda	1,70
Planchada	1,35
Plancheta	1,65
Pinta	1,00
Riñón de León	1,20
Redonda	1,20
PATATAS	Euros/Kg
Agria	200,00
Jaerla	S/C
Kennevec	170,00
Red Pontiac	190,00
Red Scarlett	170,00
Hermes	180,00
Yona	170,00
FORRAJES (26/01)	Euros/Kg
Alfafa Paquete Rama	186,00
Paquete Deshidratado	245,00
Paja 1ª (Cebada)	33,00
Veza Forraje de 1ª	140,00
Forraje	110,00

Lonja de Reus

Información precios medios de los frutos secos, referida al día 31 de enero de 2022, en la Lonja de Reus (Tarragona). Información facilitada por EFEAGRO.

FRUTOS SECOS	Euros/Kg
ALMENDRAS GRANO	
Guara	3,45
Comuna Ecológica	7,80
Pelona	2,60
Común	3,30
Largueta	5,00
Mallorca	3,20
Marcona	7,00
Mollar	3,20
AVELLANAS	
San Giovanni,	
libra	1,75
Tonda, libra	1,80
Corriente, libra	1,80
Negreta, libra	2,00

PIÑÓN	
Andalucía	6

MERCADOS NACIONALES

Avena Importación.....	320,00
Nacional.....	S/O
Cebada, Igual y más de 64	S/O
Menos de 64.....	S/O
Importación Origen Puerto.....	302,00
Maíz Importación origen Puerto.....	278,00
Nacional.....	285,00
Habas Nacional.....	S/O
Importación.....	355,00
Guisantes Nacional.....	S/O
Importación.....	358,00
Girasol Alto oleico +80%.....	S/O
Convencional.....	S/O
Colza.....	S/O
Próxima sesión 8 de febrero de 2022.	

Lonja de Segovia

Precios semanales de los cereales fijado en la Lonja Agropecuaria de Segovia del día 3 de febrero de 2022. Información facilitada por EFEAGRO.

CEREALES	Euros/Tm
Alfalfa	
Empacada.....	168,00
Avena	245,00
Cebada	
Nacional de 62 Kg/Hl	266,00
Centeno.....	250,00
Girasol.....	S/C
Girasol 9-2-44	550,00
Paja Empacada.....	26,00
Trigo Nacional,	
Pienso 72 Kg/Hl.....	275,00

Lonja de Toledo

Información de la Mesa de Cereales referida al día 27 de enero de 2022. Precios orientativos en origen agricultor sobre camión. Condiciones de calidad OCM. Cereales-FFGA (Campaña 2021-2022).

CEREALES	Euros/Tm
MAÍZ	
Maíz Secadero	283,00
CEBADA	
Pienso +62 kg/Hl.....	279,00
Pienso -62 kg/Hl	273,00
AVENA	
Rubia	275,00
Pienso	275,00
TRIGO	
Duro Pr>12.....	S/C
Pienso +72 Kg/Hl.....	296,00
Fuerza +300w +14 pr.....	S/C
Fuerza -300 +12,5 pr	S/C
Panificable Pr>11, W<200	313,00
Chamorro.....	S/C
Triticale.....	284,00
Centeno.....	S/C
Yeros	265,00
Garbanzo sin limpiar.....	S/C
Veza	275,00
Guisante	S/C
NOTA: Escasa actividad de compra por parte de abricantes de pienso, pendientes de posibles descensos. Pendientes de la tensión geopolítica entre Ucrania y Rusia (exportadores). En el mercado de los cereales internacional se han registrado ligeras bajadas de trigo.	
Próxima reunión el 10 de febrero de 2022.	

Lonja de Zamora

Información de los precios agrarios de la Mesa de Cereales del 1 de febrero de 2022 facilitados por la Lonja de Zamora. Almacén agricultor.

CEREALES	Euros/Tm
Trigo Blando.....	275,00
Cebada	267,00
Avena.....	S/C
Maíz.....	276,00
Alfalfa Empacada.....	S/C
Paja Empacada	S/C
Girasol.....	S/C
Trigo Forrajero	S/C
Centeno.....	S/C

Lonja de Valencia

Información de la Mesa de precios de Cítricos del Consulado de la Lonja de Valencia, de la sesión del día 31 de enero de 2022. Campaña 2021-2022.

GRUPO NARANJAS	Euros/Kg
SUBGRUPO NAVEL	
Navelina.....	0,07-0,14
Navel.....	0,09-0,18
Navel Lane Late	0,14-0,23
Navel Powell,	
Barnfield y Chislett.....	Sin Operaciones
GRUPO SANGRE	
Sanguelini.....	Sin Operaciones

Andalucía

Resumen informativo de la situación del estado de los cultivos, por grupos y provincias, facilitada por el Servicio de Estudios y Estadísticas de la Consejería de Agricultura y Pesca de la Junta de Andalucía. Datos del 24 al 30 de enero de 2022.

CEREALES

■ **De invierno:** **Almería:** La nascencia no ha sido buena en la provincia. En **los Vélez** se observan parcelas con un desarrollo dispar. **Cádiz:** En la provincia se observan parcelas iniciando el ahijado en las comarcas de **La Janda** y **Costa Noroeste**. En el resto predomina el estado fenológico de desarrollo de hojas. Los **trigos duros** y **blandos** tienen un desarrollo de 12-16 cm de altura, así como las **cebadas cervenceras**. Los **triticales** y **avenas** de estas comarcas se encuentran con las hojas en crecimiento. Se han tenido que sembrar parcelas de **avenas** y **triticales** debido a las malas condiciones de las siembras con poca humedad y mucho viento. **Córdoba:** Los **trigos** y demás **cereales de invierno** se encuentran en el estado fenológico predominante de BBCH 10-19 (Desarrollo de las hojas), presentan alturas variables dependiendo del momento de la siembra. Apenas si se realizan aplicaciones de urea en cobertera como sería lo normal para esta época a la espera de que se produzcan precipitaciones. **Granada:** Los **cereales** más tempranos se encuentran en fase de desarrollo de hojas y los más tardíos emergiendo las dos primeras hojitas. En la comarca de **Iznalloz** y **Alhama**, las **cebadas** presentan una altura de 6-10 cm, no llevan abonado de fondo y están a la espera de lluvias para aplicar una cobertera de nitrógeno. Los **trigos duros** se encuentran en fase de desarrollo con una altura de unos 5-10 cm. La **avena** presenta un desarrollo medio-bajo. El terreno está seco y se precisan precipitaciones. **Huelva:** Prosigue la fase de ahijado para los **trigos tempranos** de las principales zonas productoras y más adelantadas (**Condado Campiña** y **Condado Litoral**). Se realizan las primeras faenas de abonado de cobertera. **Jaén:** En la comarca de **La Campiña** los **trigos duros** se encuentran en fase de desarrollo de hojas. No se ha aplicado abonado de sementera en esta zona, se ha aportado urea 46% en el mes de enero en algunas zonas aunque la mayoría está esperando que llueva para aplicarla. En las **cebadas**, al igual que en los trigos en espera a que llueva para aplicar cobertera. **Málaga:** Los cultivos están muy parados, la falta de lluvias es muy acusada. En la comarca de la **Axarquía** está todo nacido, los **trigos blandos** presentan una altura de unos 8-12 cm. **Sevilla:** Se ven parcelas de cereal en nascencia, las más atrasadas, y otras, las más adelantadas, en el inicio del ahijado, aunque la mayoría se encuentra en el desarrollo de las primeras hojas.

LEGUMINOSAS

Almería: Se dan las últimas labores preparatorias para las siembras de **guisantes** en la comarca de **Los Vélez**. **Granada:** Los **guisantes** están en fase de nascencia, algo retrasados y con dosis de unos 200 kg/ha de semilla. Las **vezas** se han sembrado con una dosis de semilla de 140-160 kg/ha y presentan un desarrollo de 5-10 cm de altura. Las mezclas forrajeras de **veza** y **avena** presentan un desarrollo de hojas con una altura de 8-12 cm de altura. En todos los casos precisan de lluvias con urgencia, si no se producen la continuidad de los cultivos será problemática. **Jaén:** Los **cereales forrajeros** se encuentran en fase de desarrollo de hojas. Las **habas** se encuentran en fase de desarrollo de las primeras hojas. Los **guisantes** sembrados están comenzando la emergencia de plántulas. Las **vezas** están en estado de desarrollo de hojas. Se están preparando tierras de cara a las próximas siembras de **garbanzos** si es que se producen lluvias. **Sevilla:** **Habas** y **guisantes** van desplegando las primeras hojas. Se comienza la preparación del terreno para la siembra de los **garbanzos**. El viento de levante endurece la tierra y el tiempo frío y seco ralentizan el desarrollo de los cultivos de secano.

TUBÉRCULOS PARA CONSUMO HUMANO

Sevilla: Se generaliza la brotación en las siembras más precoces de **patata temprana** mientras continúan plantándose las de media estación. **Granada:** Se recogen las últimas parcelas de **batatas** en la zona de **Motril**. Las parcelas de **patatas extratempranas** se encuentran en fase de crecimiento de brotes laterales y de desarrollo de hojas para las parcelas de cultivo de **patatas tempranas**.

CULTIVOS INDUSTRIALES

Córdoba: En los barbechos se realizan labores preparatorias para la siembra de **girasol** y otros cultivos como el **anis**, con la inquietud de cuando iniciar las siembras por las incertidumbres propias que genera la sequía. **Sevilla:** En el mes de enero se han producido nuevas siembras de **remolacha azucarera** al calor de los incentivos de la industria ante la escasez de parcelas previamente sembradas a causa de la sequía. Se produce la germinación y primeros estadios de las parcelas sembradas de **colza**.

CULTIVOS HORTÍCOLAS

■ **Protegidos:** **Almería:** En los invernaderos del **Bajo Almanzora**, se cosechan **tomates lisos** y del **tipo pera** y comienzan los trasplantes de **sandías** en las zonas más cálidas, bajo tunelillos. En los invernaderos de **Níjar**, los **tomates** de ciclo corto de otoño acabarán entre esta semana y la próxima. Los de ciclo largo están llegando a esta fase de desarrollo en mejores condiciones que campañas pasadas. En general, está siendo un año de buenas producciones. En los tipos de **tomate asurcado**, **cherry**, **negros** y **cóctel**, como se buscan calidades más que calibres, no se abusa de los abonados y, por tanto, las plantas son más resistentes a problemas fisiológicos y fitosanitarios. Se siguen recolectando **pimientos**. Está acabando la recolección en los invernaderos de **berenjenas**, se dan algunos problemas de maduración en las plantaciones muy envejecidas. La mayoría de las plantaciones de **calabacín** están acabando, por lo que hay poca producción, las nuevas están empezando a producir ahora. En los invernaderos de **pepinos**, están acabando los cultivos aunque se están poniendo algunos para ciclo de primavera, sobre todo ecológicos, que van programados con la comercializadora. Se siguen poniendo **sandías** y **melones**, los que hay, están todavía en los tunelillos o bajo manta. En algunos, los ramales ya están fuera de los túneles, pero no se ponen aún las colmenas. Los más tardíos en plantar son los ecológicos. En los invernaderos del **Poniente**, las plantaciones de primavera de **tomates** se encuentran en todos los estados, desde recién plantadas hasta comienzo de recolección. Continúa la recolección de todos los tipos de **pimientos**. Las plantaciones de **californias** más precoces están terminando el cultivo o arrancando para trasplantar cultivos de primavera. Se cosechan **pimientos italianos** plantados en julio. Las plantaciones de ciclo largo de **berenjenas** continúan con la recolección. Continúa el arranque de las plantaciones de **pepino Almería** y continúan en cultivo los **pepinos Francés** y **Español**. Algunas plantaciones de **calabacín** tempranas se quitarán para poner **melón** o **sandía**, u otro cultivo de **calabacín**. En los semilleros, se están injertando **sandía** y **melón**, y también se preparan partidas de **calabacín** o **pepino**. **Cádiz:** En los invernaderos de la zona de **Conil** se observa la recolección de **tomates de pera**, **tomates tipo Daniela** y **tomates verdes de ensalada**. Hay **pimientos italianos verdes** en recolección, encontrándose otros invernaderos en fase de engorde del fruto. Se recolectan **calabacines blancos**, otros invernaderos se encuentran en fase de crecimiento del fruto y floración-cuaje. Hay plantas de **melones Galia** se encuentran en fase de desarrollo de hojas con mantas térmicas por las noches debido a la bajada de temperaturas. **Granada:** Se recogen **pepinos tipo Holandés** en la zona de **Puntalón**, **Motril** con rendimientos de unos 9 kg/m². Los riegos en los invernaderos se suceden de 2-3 veces por semana durante treinta minutos. En los invernaderos de la comarca de **La Costa** se cosechan **tomares Cherys**, **tomates Rama**, **tomates pera**. En los de ciclo largo la campaña se estima que se encuentra al 50%. Se están preparando para trasplantar los **tomates de ciclo corto tipo Daniela**. En el caso de los invernaderos de **pimientos italianos** y **Lamuyos** plantados en el mes de julio están apurando sus producciones. **Huelva:** En las plantaciones de **fresa**, se siguen recolectando las variedades más tempranas. En la **San Andrea** ya se recogen de media unos 100-150 gramos por planta. Comienzan ya a recogerse otras como la **Rábida**, **Rociera** o la **Fortuna**, especialmente en la zona **Costa (Moguer, Palos de la Frontera, Lucena)**. Se producen algunos problemas de hongos en los invernaderos debido a la humedad por condensación estable dentro de los mismos. Es de destacar que si hubiera lluvia los niveles serían superiores. La campaña adolece de un cierto retraso cifrado en unos 10-12 días sobre lo "normal". En las **frambuesas**, hay pocas variedades en fase de recolección. Se han concluido podas en numerosas fincas. El año actual está siendo muy seco y con un gradiente térmico muy destacable (diferencias de temperatura máximas-mínimas). ■ **Al aire libre:** **Cádiz:** Se recogen **coles** tanto **lisas** como **rizadas** en la comarca **Costa Noroeste**. Las **coliflores** se encuentran en fase de recolección, así como los **brócolis** y hay otras parcelas con los frutos en estado fenológico de crecimiento. **Córdoba:** El estado fenológico predominante del **ajo chino** es el BBCH 10-19 (Desarrollo de hojas), según zonas su tamaño oscila entre 15-20 cm, pero el cultivo está ralentizado debido

a las bajas temperaturas nocturnas y a la falta de lluvias. En las **cebollas**, el estado fenológico más tardío es BBCH 1-9 (Nascencia) siendo el predominante BBCH 10-19 (Desarrollo de hojas). Se están sembrando algunas parcelas de **cebolla tardía**, pero muy pocas, ya que sólo lo hace el que dispone de pozos propios con suficiente agua. **Granada:** Se observan plantaciones en la zona de **Motril** de **col picuda** recién plantadas y otras en crecimiento de hojas. Los **apios** se han plantado en los meses de septiembre y octubre, con una densidad de 6 plantas/m² y rendimientos de unas 24 tn/ha. Se recoge **perejil** en la zona, sin plagas ni enfermedades, protegidos por mantas térmicas, con riego por inundación cada quince días y rendimientos de unas 20 tn/ha. En **Motril** y **Salobreña** se cosechan parcelas de **espinacas**, al tiempo que otras están en fase de crecimiento de la planta y las más tardías en plantación. En la comarca de **Alhama** hay parcelas de **coliflores** de invierno en recolección, otras en fase de desarrollo de la planta. Se observan parcelas de **alcahofas** en fase de crecimiento de brotes laterales, sin producción aprovechable. **Málaga:** Se están recolectando **pimientos italianos** en la comarca de **Vélez-Málaga**. La dosis de plantas es de 1,3/m² con unos rendimientos de 5-7 kg/m². Se están recolectando **berenjenas** de la variedad **Crystal** en la comarca de **Vélez-Málaga**. Se están recolectando **tomates** de las variedades **Pera**, **Rama**, **Daniela** y **verde ensalada** en la comarca de **Vélez-Málaga**. **Sevilla:** Plantación escalonada de **coliflores**. Desarrollo de las partes vegetales cosechables y recolección de **alcahofas** y **coliflores**. Desarrollo de hojas de la **espinaca** para industria en la **Marisma**, donde ya se ha dado el primer corte. Se producen las primeras recolecciones de **zanahorias** para manojitos. Preparación del terreno y colocación del plástico negro para la siembra de **sandías** tempranas.

FRUTALES NO CÍTRICOS

■ **Frutos secos:** **Almería:** En los **almendros**, el estado fenológico oscila entre la aparición de estambres y estigmas en las zonas más adelantadas, como la comarca del **Bajo Almanzora**, y la parada invernal o yema de invierno en las zonas más frías de la comarca de **Los Vélez**. **Córdoba:** Los **almendros** de zonas de secano tradicionales se encuentran en plena floración mientras que las parcelas de **almendros** de variedades tardías (en plantaciones intensivas y superintensivas se encuentran en parada vegetativa, en fase A (yema dormida) y en los más precoces ha comenzado el engrosamiento de las yemas. Se están terminando las labores de poda y tratamiento inmediato con fungicidas. **Málaga:** En las variedades más tempranas de **almendros** ya ha comenzado la floración mientras hay zonas más frías que se encuentran en estado fenológico de comienzo de movimiento de yemas y botones florales. Se le va aplicando algo de materia orgánica en zonas de la **Axarquía** a las variedades nuevas como **Guara**, **Lauranne** y **Marinada**. El estado fenológico en los **nogales** es de yema de invierno, parada vegetativa, paralizadas por el frío. Están recién podados con la leña picada y arreglando los árboles. ■ **Frutales de hueso y pepita:** **Huelva:** En las plantaciones de **melocotonos** y **nectarinas**, las variedades extratempranas comienzan ya la floración. Predominan las variedades con corolas y estambres visibles. Las más retrasadas aparecen con corola y presentan botones florales hinchados. **Sevilla:** Se generaliza la floración en las parcelas de **melocotoneros** y **nectarinos** de la provincia. ■ **Frutales subtropicales:** **Cádiz:** En las variedades de **aguacate Fuerte** y **Bacon** se han cogido casi todas las parcelas. Actualmente es la **Hass** la que más producción está dando con precios aceptables. La incidencia de plagas y enfermedades está siendo esta campaña muy favorable en la comarca del **Campo de Gibraltar**. **Granada:** En la comarca de **la Costa** está comenzando la segunda parte de la campaña de la **chirimoya**. Los frutos en **Almuñécar** están saliendo con una calidad alta y frutos de calibre 8. En la zona de **Salobreña** se observan frutos dañados en espera del crecimiento de las nuevas partidas. La próxima semana comienza el abonado con nitrógeno. En los **aguacates** se recogen parcelas de las variedades **Fuerte** y **Hass**. En las parcelas ya acabadas la poda comienza a partir de la próxima semana en las fincas de **Bacon** y **Fuerte**. Los rendimientos en la zona de **Motril** están siendo de unas 8-10 tn/ha. La última campaña de **mangos** ha dado rendimientos de unos 8-10 tn/ha en la comarca de **La Costa**, zona de **Lobres**. Los últimos **mangos** en recogerse han sido las variedades **Ataulfo** y **Sensación**. En las parcelas de **mangos** comienzan las podas y aplicaciones posteriores de cobre o azufre.

CÍTRICOS

Almería: En el **Bajo Almanzora** se recogen las últimas **naranjas Navelinas**, con rendimientos de 30-35 tn/ha. Las **Navel** han comenzado en la última semana y, hasta el momento, los rendimientos son de unas 30-35 tn/ha. Para mediados de febrero comenzará la campaña de **Navel late** y **Navel Lane Late** con fuerza. Hasta el momento, hay retraso, por solapamiento de variedades. En el **Alto Almanzora**, quedan aún fincas de **limones finos** por cortar. La campaña está ralentizada, en parte debido a las bajas cotizaciones. La producción media de las fincas está siendo alta en la comarca del **Bajo Almanzora**. Temperaturas suaves y escasez de lluvias, que ayudan a una menor incidencia de enfermedades. **Cádiz:** La campaña de la **naranja** en la provincia está muy retrasada. Quedan parcelas de **Navelinas** y las **navel** apenas han comenzado. **Salustianas** si han salido de algunas explotaciones y **Nave late** y **Navel lane late** no han comenzado. Las **mandarinas Clemenules** han sufrido bajada de precios y las **Clemenules** están costando mucho sacarla de las fincas. **Córdoba:** La recolección de **naranja** en campo sigue marcada por un ritmo lento de actividad, con el consiguiente solape en el calendario de variedades debido a que las cotizaciones se mantienen bajas. **Huelva:** El exceso de fruta venida de **Sudáfrica** y otros lugares de producción hasta el mes de noviembre, ha hecho que se dejase mucha fruta nacional en árbol al solaparse la producción nacional con las importaciones. De esta forma se rebasa el calendario habitual de recolección y queda fruta en el árbol, con la consiguiente pérdida de calidad y mercado. **Sevilla:** En los **naranjos** se está produciendo este año solapamiento de variedades, mientras se van rematando las **Navelinas**, comienzan a cosecharse las parcelas de **Navel**, **Lane** y **Salustiana**. Comienza también la cosecha de la **naranja amarga**. Las **naranjas** este año presentan, en general, calibres medianos y pequeños que están teniendo poca demanda. La calidad es buena pero los precios se mantienen bajos.

OLIVAR

■ **De almazara:** **Cádiz:** En la comarca de la **Sierra** la campaña ha finalizado el día 31 de enero de 2022, por lo menos de manera oficial, en la **almazara de Olvera**. Ha sido una campaña rápida, con pocas interrupciones por lluvias y producciones menores. Los rendimientos han oscilado en torno al 18%, un punto más que en la campaña 2020-2021. La producción media global ha sido un 25% inferior a la del año pasado que fue de 23-24 millones de kilos. **Córdoba:** El estado fenológico más tardío es el J2 (Fruto maduro-pulpa roja). Predomina el estado A (Yema de invierno). La campaña de recolección continúa muy avanzada, prácticamente terminada en el norte y centro de la provincia, con producciones medias y rendimientos grasos superiores en 2-3 puntos con respecto a la campaña anterior. Conforme termina la recolección se inician las labores de poda, abonado y de control de malas hierbas. **Granada:** La campaña finalizará en veinte días en la zona de **Illora**. Quedan por recoger un 5% de las parcelas. Los rendimientos están siendo en torno al 20%, similar a la campaña pasada. La variedad que predomina es la **Picual**. En las comarcas de **Alhama**, **Iznalloz**, queda un 10-15% de la superficie por cosechar y en **La Vega** la campaña está prácticamente finalizada. Los rendimientos grasos están siendo superiores al 2020 en 1-2 puntos en la mayoría de las comarcas. **Jaén:** En la comarca **La Campiña** queda una semana de campaña. La cooperativa de **Arjonilla** por citar una tiene previsto el cierre para el día 7 de febrero. Llevan un adelanto de 20 días con pocos días de paro. Los rendimientos están en torno al 22%, dos puntos por encima del año pasado. En la zona de **Mengíbar** queda un 25-30% por recoger. Rendimientos grasos de 24-26 %, 2-3 puntos por encima del año anterior. Las parcelas más tempranas se encuentran con la poda iniciada y la mayoría se eliminan con picadora, muy pocos quemar la leña. **Málaga:** La recolección está finalizando en la comarca **Norte**, zona de **Antequera**. Se espera que finalice durante el mes de febrero y está adelantada porque hay poca producción y no ha habido días de lluvias que retrasen la recolección. Rendimientos de inicio en torno al 22% y bajando a 19-20% en las últimas semanas. En la comarca de la **Axarquía** la campaña comenzó a finales de diciembre, zonas más tardías con rendimientos oscilando en el 17% y más kilos que el año pasado. **Sevilla:** El estado fenológico dominante del **olivar de almazara** es el de fruto maduro con pulpa roja y **aceitunas moradas**. La campaña de recolección de la **aceituna de molino** se encuentra muy avanzada en nuestra provincia con muchas zonas ya finalizadas. Los rendimientos grasos se encuentran alrededor del 19%. En las parcelas ya recolectadas se practica la poda y destrucción de restos.

MERCADOS NACIONALES

GRUPO BLANCAS	
Salustiana	0,16-0,21
Barberina y Mid-night	
Sin Operaciones	
Valencia Late	Sin Operaciones
GRUPO MANDARINAS Euros/Kg	
GRUPO SATSUMAS	
Iwasaki	Sin Operaciones
Okitsu	Sin Operaciones
Owari	Sin existencias
GRUPO CLEMENTINAS	
Clemenrubí, Orogrós	
y Basol	Sin existencias
Orunules	Sin existencias
Marisol	Sin existencias
Mioro	Sin existencias
Arrufatina	Sin existencias
Clemenules	
Orogrande	0,25-0,37
Hernandina	0,28-0,40
GRUPO HÍBRIDOS	
Clemenvilla	0,30-0,47
Tango	0,55-0,75
Nardocott	0,55-0,75
Ortanique	0,21-0,30
Orri	1,10-1,30
Nota: Las compras se centran en las mandarinas híbridas.	
Información de los precios agrarios de la sesión celebrada en el Consulado de la Lonja de Valencia, del 3 de febrero de 2022.	
ARROCES Euros/Tm	
CÁSCARA	
Gleva,	
disponible Valencia	Sin Operaciones
J. Sendra,	
disp. Valencia	Sin Operaciones
Monsianell,	
disp. Valencia	Sin Operaciones
Fonsa,	
disp. Valencia	Sin Operaciones
Guadamar,	
disp. Valencia	S/C
Furia,	
disp. Valencia	S/C
Gladío y Tahibonnet,	
disp. Valencia	S/C
Sirio,	
disp. Valencia	S/C
Puntal	S/C
Bomba,	
disp. Valencia	Sin Operaciones
Precios según rendimientos, a granel	
BLANCO	
Vaporizado,	
disponible Valencia	730,00-750,00
Gleva, Senia, Fonsa Extra,	
disponible Valencia	740,00-760,00
Guadamar Extra,	
disponible Valencia	740,00-760,00
Largo Índica,	
disponible Valencia	720,00-740,00
Precios por tonelada a granel.	
SUBPRODUCTOS	
Cilindro,	

disponible Valencia	200,00-210,00
Medianos Corrientes,	
disponible Valencia	400,00-410,00
Medianos Gruesos,	
disponible Valencia	450,00-460,00
CEREALES-LEGUMINOSAS Euros/Tm	
Maíz Importación,	
disponible Puerto Valencia	284,00
Maíz Nacional,	
destino Valencia	288,00
Cebada	
Nacional, dest. Val.	285,00
Avena Rubia,	
dest. Valencia	Sin Operaciones
Blanca, destino Valencia. Sin Operaciones	
Guisantes Nacional,	
dest. Valencia	378,00
Veza Nacional	Sin Operaciones
Semilla Algodón,	
destino Valencia	447,00-448,00
Trigo Pienso Nacional,	
Tipo 1	365,00
Tipo 2	S/C
Tipo 3	333,00
Tipo 4	S/C
Tipo 5	305,00
Trigo importación	Sin operaciones
Precios por tonelada a granel.	
TURTOS Y HARINAS Euros/Tm	
Soja 44% baja proteína,	
disponible Barcelona	497,00
Soja 47% alta proteína,	
disponible Barcelona	507,00
Cascarilla de Soja,	
disponible Tarragona	255,00
Cascarilla de Avena,	
destino Valencia	12,00
Alfalfa deshidratada, D. Pellets,	
16% prot., Aragón/Lérida	S/C
14% prot., Aragón/Lérida	S/C
B. Balas s/calidad A./Lér	S/C
Harina de Girasol Integral (28%),	
disponible Tarragona	280,00-281,00
disponible Andalucía	270,00-271,00
Harina de Girasol Alta Proteína (34-36%),	
disponible Tarragona	326,00-327,00
Palmiste,	
disp. Valencia	246,00-247,00
Harina de Colza, dest. Valencia	387,00
Gluten Feed,	
disp. Valencia	247,00
Bagazo de Maíz,	
disp. Valencia	283,00
Pulpa seca remolacha granulada,	
Import., disp. Tarragona	282,00-283,00
Import. disp. Andalucía	287,00-288,00
Salvado de Trigo	
Cuartas, destino Valencia	265,00-268,00
Hojas, destino Valencia	300,00
Tercerillas, destino Valencia	300,00
Precios por tonelada a granel.	
GARROFAS Y DERIVADOS Euros/Tm	
Variedad Matalafera y similares (origen)	
ENTERA	
Zona Valencia	1.500,00-1.750,00

Zona Alicante	1.500,00-1.750,00
Zona Castellón	1.500,00-1.600,00
Zona Tarragona	1.500,00-1.600,00
Zona Murcia	600,00-1.000,00
Zona Ibiza	650,00-850,00
Zona Mallorca	1.300,00-1.700,00
Precios tonelada a granel s/rendimientos	
Truceada Integral,	
disp. orig.	150,00-166,00
Truceada sin Harina	
disponible origen	170,00-180,00
Truceado Fino,	
disp. origen	135,00-145,00
Garrofin,	
disponible origen	20.000,00-28.200,00
LEGUMBRES Euros/Tm	
Disponible origen	
ALUBIAS	
Redonda Manteca	2.100,00
Pintas Granberry	1.700,00
Michigan	1.500,00
Canellini	
Argentina 170/100	1.500,00
Blackeyes	1.650,00
Negras	1.700,00
Garrofon	1.550,00
GARBANZOS	
Nuevos 44/46	1.500,00
Nuevos 34/36	1.950,00
Nuevos 50/52	
(tipo café americano)	1.500,00
LENTEJAS	
USA Regulares	1.550,00
Laird Canadá	1.250,00
Stone	1.050,00
Pardina Americana	1.500,00
Precios por tonelada, mercancía envasada.	
FRUTOS SECOS Euros/Tm	
CACAHUETE CÁSCARA	
Chino 9/11,	
disponible origen	2.350,00
Chino 11/13,	
disponible origen	2.250,00
CACAHUETE MONDADO	
Mondado Origen Argentina 38/42	
disponible Valencia	1.800,00
ALMENDRA EN GRANO CON PIEL	
Marcona 14/16 mm, Valencia	8.900,00
Largueta 13/14 mm,	
Valencia	7.600,00
Precios tonelada, mercancía envasada.	
(Pocas operaciones)	
Marcona	
prop, Valencia	Sin Operaciones
Largueta	
prop, Valencia	Sin Operaciones
Comuna	
prop, Valencia	Sin Operaciones
Comuna ecológica,	
Valencia	Sin Operaciones
ALMENDRA REPELADA	
Comuna, sobre 14 mm,	
disponible Valencia	7.000,00
PATATAS Euros/Tm	
Agría Nueva,	

disponible Valencia	400,00
Lavada,	
origen España, disp. Val.	320,00
Francesa Nueva de Salamanca,	
disponible Valencia	220,00
Elido o Similares,	
origen Francia, disp. Valencia	32,00
Precios s/origen y calidad, envas. en 25 kgs.	
CEBOLLAS Euros/Tm	
Variedad Grano, disponible origen	
pocas operaciones	
calibres 1 al 6, en campo	170,00
Nota: Las cotizaciones conocidas facilitadas se entienden sin nuestra garantía ni responsabilidad. Para cualquier aclaración pueden dirigirse a la Sindicatura de este Consulado de la Lonja.	

La Rioja

Observatorio de precios agrarios, del 24 al 30 de enero de 2022, facilitados por Gobierno de La Rioja (Consejería de Agricultura, Ganadería y Desarrollo Rural).

CEREALES Euros/Kg	
Trigo Media Fuerza	28,25
Pienso	27,65
Cebada	
Malta	26,44
Pienso	26,44
Maíz	S/C
Tricalé	26,75

Los mercados han estado más atentos al ambiente de tensión creciente en la frontera entre Rusia y Ucrania que a la situación del cultivo o la operatividad de los mercados. El trigo y el maíz han sido los cereales que a escala internacional han acaparado el máximo de atención dado el papel protagonista de los dos países e n su producción y exportación. Como la volatilidad ha permanecido como fuerza dominante, las subidas de comienzo de semana se han anulado en parte a su final, imponiéndose los criterios geopolíticos y monetarios sobre el resto. En el ámbito local, tras el descenso de la cebada de la semana anterior, todos los precios repiten. La actividad comercial se adentra por una fase de mínimos ya que la demanda afronta a partir de ahora un periodo de cortos consumos ganaderos, mientras que la oferta, con buenas ventas en noviembre y diciembre, comienza a dar síntomas de agotamiento de forma más evidente en el trigo.

PATATAS Euros/100 Kg	
Consumo Fresco Libre	S/C
Consumo Fresco Contrato	15,00
Industria frito Con Conservación	17,00
Industria frito Sin conservación	S/C
CHAMPIÑONES Y SETAS Euros/Kg	
Champiñón, Granel (Pie Cortado)	2,20
Bandeja (Pie Cortado)	2,40
Industria 1ª Raíz	0,90
Industria 2ª Pie Cortado	0,80
Seta Ostra Granel	2,50
Ostra Bandeja	2,76

Seta Shii-Take Granel	4,50
Finaliza el mes de enero con repetición de todos los precios, tanto en el champiñón como en las setas Pleorotus y Shii-take.	

HORTALIZAS Euros/Kg	
Acelga	
Amarilla (invernadero)	0,80
Verde (invernadero)	0,50
Borrajá Hoja (aire libre)	0,80
Lechuga Rizada	4,10
Cogollos	2,50
Escarola	7,80
Apio	0,25
Cardo	0,30
Repollo Hoja rizada	0,29
Coliflor	7,00
Brócoli	0,55
Romanesco	8,00
Alcachofa	4,00
Zanahoria Industria	6,30
Las heladas producidas durante las dos semanas anteriores dejan el mercado con una escasa oferta de productos hortícolas. La tabilla muestra estabilidad en la mayor parte de los cultivos de invierno y una ligera subida en los productos más afectados por estas temperaturas frías, como son la acelga, la borrajá y la coliflor. Continúa la recolección de zanahoria en los campos riojanos, donde se ha recogido aproximadamente el 50% de la producción estimada.	

FRUTAS Euros/Kg	
PERA	
Limonera 60+	0,53
Blanquilla 58+	0,52
Blanquilla DOP	0,53
Conferencia DOP Palot	0,62-0,65
Conferencia Palot	0,58-0,60
Williams	0,09
GRUPO MANZANA	
Golden 70+	0,35
Fuji 70+	0,60
(*) Los precios percibidos por el agricultor en palot son precios de cosecha.	

El mercado de la fruta de pepita presenta dos facetas diferentes, según se hable de manzana o de pera. En el caso de la pera, muestra una buena actividad comercial, donde los mayores calibres son muy buscados, mientras que los calibres pequeños, que representan una buena parte de la producción final, son más difíciles de vender destinándose una parte al consumo de colectivos. En el caso de la manzana, la situación es más tensa, ya que las partidas que llegan de Europa presionan a las centrales hortofrutícolas que intentan mantener estables los precios.

FRUTOS SECOS Euros/Kg	
ALMENDRAS	
Común	0,65
Largueta	1,16
Marcona	1,53
Floración tardía	1,28
Ecológica	1,81

LEGISLACIÓN

Andalucía convoca 15 millones de euros en ayudas a explotaciones agrarias en zonas desfavorecidas

La Consejería de Agricultura, Ganadería, Pesca y Desarrollo Sostenible ha informado al Consejo de Gobierno de la inminente convocatoria de una línea de ayudas por importe de 15 millones de euros dirigidas a explotaciones agrarias ubicadas en zonas desfavorecidas y en el entorno de parques nacionales y naturales con condiciones limitativas.

La convocatoria para el año 2022 cuenta con un presupuesto financiado con fondos Feader e incluye el reparto de 10,2 millones de euros para el pago de compensaciones en zonas de montaña, cuatro millones para otras áreas que afrontan limitaciones naturales considerables y algo más de 700.000 euros para superficies afectadas por limitaciones específicas.

Con esta medida se pretenden compensar los costes adicionales y las pérdidas de ingresos de aquellos agricultores que desarrollan su actividad en condiciones geográficas complicadas que encarecen y dificultan su labor. Aquellos que se encuentran en zonas montañosas, en zonas de alta pedregosidad, aridez o desertificación y en el entorno de Parques Nacionales y Naturales con condiciones limitativas.

El objetivo final de la convocatoria de estas ayudas es evitar el abandono de la actividad agraria en estos territorios y los riesgos que ello conlleva de despoblamiento y pérdida de la biodiversidad y el paisaje. En total, la Consejería tramita este tipo de ayudas para algo más de 11.000 beneficiarios al año.

Junto a esta convocatoria, la Consejería de Agricultura destaca la reciente ampliación del periodo de compromisos de las subvenciones agroambientales y las destinadas a la agricultura y ganadería ecológica correspondientes a las convocatorias de 2015, 2016 y 2017, por un montante global de 73,3 millones de euros.

Todo ello en virtud de la posibilidad establecida en el Reglamento de la Unión Europea, que permite conceder prórrogas anuales una vez finalizado el periodo de cinco años durante el cual la persona beneficiaria debe mantener sus compromisos. El objetivo es mejorar la gestión del agua, el uso de los fertilizantes y los plaguicidas, evitar la erosión de los suelos y mejorar la gestión de los

mismos, así como reducir las emisiones de gases y el efecto invernadero y contribuir al mantenimiento de la riqueza genética y la biodiversidad.

Por otra parte, hay que considerar la importancia de estas ayudas respecto a una gestión ambiental sostenible de las explotaciones agrarias, pues de no ampliarse el periodo de compromisos podría producirse una pérdida de rentabilidad para los agentes que han realizado grandes inversiones en la adaptación de sus explotaciones e importantes esfuerzos comerciales, reorientando sus estrategias de mercado.

■ SUBVENCIONES AGROAMBIENTALES

Si se tienen en cuenta todos los compromisos de las distintas

ayudas agroambientales prorrogadas este mismo mes, incluida la nueva convocatoria, la Consejería de Agricultura de la Junta de Andalucía pone en 2022 a disposición de los agricultores y ganaderos que presenten la solicitud única de la PAC, cuyo plazo está abierto desde el 1 de febrero, un montante de 145 millones de euros en medidas Feader, cifra superior en 40 millones al importe que venían percibiendo durante la anterior legislatura. El incremento de los fondos de la PAC permite atender a 42.000 beneficiarios aproximadamente, en un momento en el que el Ministerio de Agricultura, Pesca y Alimentación está aplicando un recorte a través del Plan Estratégico Nacional presentado en Bruselas.

Anecoop anima al consumo de cítricos nacionales

La cooperativa lanza una campaña para promocionar los cítricos que comercializa bajo su marca Bouquet

► VALENCIA FRUITS. REDACCIÓN. Anecoop ha lanzado una ambiciosa campaña promocional en toda España para animar al consumo de cítricos, poniendo el acento en las cualidades saludables de estos alimentos, perfectos para consumir en temporada de bajas temperaturas, además de en su peso estratégico para el sector agroalimentario, al ser España uno de los principales productores mundiales.

La cooperativa de segundo grado promocionará a través de diferentes acciones el consumo de naranjas, mandarinas, limones y pomelos que la entidad comercializa bajo su marca Bou-

quet, que garantiza un producto sabroso, seguro y producido responsablemente.

Así, además de subrayar su inigualable sabor, que le concede el hecho de ser un producto de proximidad, 100% nacional, Anecoop recuerda a los consumidores que adquirir cítricos Bouquet supone un apoyo directo a nuestra agricultura, tal y como dicta su iniciativa "Raciones de vida para el campo".

Entre las ventajas que ofrece el consumo, Anecoop destaca en su campaña su carácter saludable, al ser un producto rico en vitamina C para reforzar el sistema inmune, con pro-



Cartel promocional para incentivar el consumo de cítricos nacionales. / ANECOOP

iedades "detox" y sin grasas. Algo a tener en consideración en estos momentos del año, cuando es más importante que nunca mantener altas nuestras defensas.

LA CAMPAÑA EN MEDIOS

La campaña, que se extenderá durante los meses de febrero y marzo, contempla una importante inversión publicitaria que garantiza la inclusión de las imágenes gráficas y la emisión de un spot de 20 segundos en diferentes soportes mediáticos y audiovisuales.

En televisión en abierto, el spot se emitirá durante la segunda y tercera semana del mes de febrero durante el programa "Boom", de Antena3, con emisiones además en streaming y refuerzo en la plataforma A3Media. También contará con difusión en distintos canales de la plataforma AMC Networks, como son Canal Cocina, Canal Historia, Hollywood u Odisea, entre otros, a lo largo de todo el mes de febrero y la primera semana de marzo. En el ámbito autonómico, durante los informativos de mediodía, tarde y noche de

La campaña se extenderá durante los meses de febrero y marzo y contempla acciones en televisión, cines, prensa escrita y digital y redes sociales

À Punt TV, se emite el spot desde la semana pasada y hasta finales de febrero.

La difusión del spot de ampliará entre febrero y marzo a las salas de cine de toda España, en importantes estrenos cinematográficos, y la campaña gráfica se publicitará en prensa escrita generalista y prensa especializada.

Otra de las acciones novedosas es la campaña de puesta en valor de las características saludables de los cítricos a través de la APP eltiempo.es, la de mayor consulta de la mañana después de las redes sociales.

Por último, se ha diseñado un conjunto de acciones a potenciar a través de las redes sociales, con el lanzamiento de vídeos, concursos o contenido informativo. El spot se puede consultar en el canal Youtube: <https://youtu.be/CVgxCG6Ou4w>.

Como afirma Alejandro Monzón, presidente de Anecoop, "no vamos a escatimar esfuerzos para que el consumo de cítricos producidos por nuestros agricultores invierta su tendencia a la baja, y esta campaña persigue este objetivo: recordar a los consumidores que los cítricos están en su mejor momento y que son muy sabrosos y saludables. Sin duda una fruta perfecta para la época del año en la que nos encontramos".

El fresón Fragaria consigue por segundo año consecutivo el Premio Sabor del Año

El producto de Fruits Ràfols ha obtenido una mayor puntuación que en el año 2021

► VF. REDACCIÓN.

El fresón Fragaria, marca lanzada por Fruits Ràfols hace cuatro años, ha conseguido el prestigioso Premio Sabor del Año 2022 por segundo año consecutivo y con una mayor puntuación. Un reconocimiento otorgado por los consumidores tras una cata a ciegas realizada en un laboratorio de análisis sensorial independiente. Fragaria ha obtenido este año un 9,11 de puntuación en satisfacción general (9,02 en 2021) tras evaluar su sabor, aspecto, olor y textura.

"Estamos orgullosos y felices porque el premio demuestra que el consumidor elige Fragaria porque estamos haciendo bien el trabajo entre todos, desde el agricultor hasta los trabajadores, transportistas o comerciantes, porque esto es un logro de toda la cadena", explica Helena Ràfols, responsable de Recursos Humanos.

Fruits Ràfols, distribuidora de frutas selectas desde 1988, creó la marca Fragaria en 2018 con el objetivo de ofrecer a los consumidores un fresón de alta calidad, de tamaño grande, color rojo natural, una textura consistente y un sabor extraordinario. Un fresón muy cuidado en todo su proceso, desde el campo hasta



Imagen de los fresones Fragaria de Fruits Ràfols, galardonados con el Premio Sabor del Año 2021 y 2022. / TONI BOFILL

llegar a la mesa del consumidor. Tal como señala Carlos Jiménez, director comercial de la empresa catalana, "entonces buscamos un único productor que cuidara al detalle el producto y nos aliamos con La Huerta de Doñana en Almonte (Huelva), donde actualmente contamos con 20 hectáreas de la variedad Splendor. Y ahora estamos realizando pruebas con otras variedades y otras posibles presentaciones, especialmente

seleccionadas para un consumidor exigente".

El cultivo de fresón Fragaria sigue la normativa de Producción Integrada de la Junta de Andalucía (agricultura sostenible). De este modo, se realizan controles diarios, se utiliza el riego a demanda y los fresones se recolectan uno a uno directamente desde el campo, y allí mismo se colocan en la caja que llega al consumidor. Más de cien perso-

nas trabajan en Huelva durante toda la temporada para obtener el fresón Fragaria.

Aunque la producción es muy limitada, dadas las dimensiones y el control máximo del producto, Fruits Ràfols prevé este año aumentar las ventas en un 20%, alcanzando los 250.000 kilos, en esta campaña que comenzó en diciembre y finalizará en mayo. Fragaria se distribuye por todo el territorio nacional y se expor-

ta a algunos países como Francia, Italia y Bulgaria.

Además de la marca Ràfols Fruits, referencia para determinadas frutas seleccionadas para la empresa (limones, chirimoya, pera...), en los últimos cinco años la firma ha lanzado varias marcas propias: Fragaria para berries (fresones, arándanos, moras, frambuesas...), Mantiana para manzanas seleccionadas procedentes de Austria, Francia, Italia o nacional, y Paso Lagarto para aguacates seleccionados de Perú, México o nacionales.

Debido al crecimiento de la empresa en los últimos cinco años, se decidió la adquisición de dos nuevas paradas en Mercabarna a finales de 2021, alcanzando seis paradas y una superficie de venta para atención a clientes de 654 m². También cuenta con una nave donde se ubican sus oficinas centrales y un almacén de 2.000 m² con temperatura controlada, con cámaras con tecnología CO₂, respetuosa con el medioambiente. Además, a finales de 2021, Fruits Ràfols obtuvo la IFS Wholesale Plus V2, una exigente certificación de calidad que solo han conseguido diez empresas del sector hortofrutícola en España. También cuenta con el certificado CCPAE (Consell Català de la Producció Agrària Ecològica).

La compañía hortofrutícola cuenta con un equipo de más de 30 trabajadores, unos 1.300 clientes en toda Europa, más de 230 proveedores y 300 referencias de productos de unas 40 familias diferentes. Una de sus especialidades son precisamente las "berries" o frutas rojas.



GREENLINE®

Natural protection

La gama más amplia de productos para el tratamiento **postcosecha** con **certificación** como insumos para la **agricultura ecológica**.



Detergente:

🌿 GREENCLEANER

Coadyuvantes:

🌿 FRUITCARE®-PH

🌿 GREENAD-AP

Fungistático:

🌿 GREENGARD®-BN

Desinfectante:

🌿 GREENCARE-PH

Recubrimientos:

🌿 GREENGARD®-LC

🌿 GREENSEAL®-VG



FOMESA FRUITECH

Your postharvest partner since 1955



Camí del Racó, 10 - Pol. Ind. Norte
46469 Beniparrell - Valencia (España)

T. +34 96 121 18 62
F. +34 96 121 41 13

info@fomesafruitech.net
www.fomesafruitech.net



valencia fruits
dossier

Agricultura Ecológica



El consumo es una de las asignaturas pendientes de este sector y el II Plan Valenciano de Producción Ecológica se centrará en la comercialización y la venta. / CAECV

VICENTE FARO CARRIÓ / Presidente del Comité de Agricultura Ecológica de la Comunitat Valenciana (CAECV)

“La agricultura ecológica es el modelo de producción del futuro”

La Comunitat Valenciana se ha situado como una de las autonomías españolas referentes en agricultura ecológica. Este modelo de producción sigue una tendencia ascendente y continúa creciendo muy por encima de la media nacional en cuanto a número de operadores, superficie certificada, actividades industriales, superficie agraria útil o evolución de los principales cultivos. El CAECV está cerrando el análisis de los datos correspondientes a 2021, pero adelantan que el crecimiento de la producción ecológica valenciana superará el 15%.

► ÓSCAR ORZANCO. REDACCIÓN.

Valencia Fruits. Accedió a la presidencia del CAECV en noviembre de 2021, ¿qué objetivos se ha marcado para desarrollar al frente de la entidad?

Vicente Faro Carrió. Nuestro objetivo es que todas aquellas personas que se acreditan como operadoras ecológicas puedan contar con una certificación de alta calidad y garantías, y que agricultores, empresas e importadores puedan desarrollar su actividad con el apoyo de una entidad de certificación que responda a sus necesidades.

VF. La agricultura ecológica ha seguido en los últimos años una tendencia de desarrollo ascendente. ¿Con qué datos ha cerrado el sector de la Comunitat Valenciana el ejercicio 2021?

VFC. En estos momentos estamos trabajando con los datos del ejercicio al cierre de 2021. Como en los últimos años, la evolución es ascendente y podemos estar hablando de crecimientos que superan el 15%, tanto en superficie certificada, como en operadores que se incorporan a la actividad ecológica.

VF. ¿Qué lugar ocupa actualmente la Comunitat Valenciana en el conjunto de la agricultura ecológica española?

VFC. Los últimos datos de los que disponemos nos sitúan en la cuarta posición nacional en cuanto a número de operadores y superficie certificada, por detrás de Andalucía, Castilla-La Mancha y Cataluña. Ocupamos la cuarta posición nacional en cuanto a superficie certificada,



Vicente Faro analiza las perspectivas y los retos de la agricultura ecológica en la Comunitat Valenciana. / CAECV

por detrás de Andalucía, Castilla-La Mancha y Cataluña.

Y nos situamos en la segunda posición nacional en cuanto a número de actividades industriales relacionadas con la producción vegetal, solo por detrás de Andalucía, mientras que la valenciana es la primera comunidad autónoma de toda España en número de actividades dedicadas a la elaboración de productos alimenticios de origen vegetal.

En resumen, la Comunitat Valenciana sigue creciendo muy por encima de la media nacional en cuanto a número de operadores, superficie certifica-

“La evolución de la agricultura ecológica es ascendente y podemos estar hablando de crecimientos que superan el 15% en el ejercicio 2021”

“La salud, el respeto al medioambiente y la sostenibilidad están cada vez más presentes en nuestras vidas y la agricultura ecológica representa estos valores”

da, actividades industriales, superficie agraria útil, evolución de los principales cultivos, etc.

VF. ¿Qué sectores o cultivos tienen mayor potencial de creci-

miento en ecológico en la Comunitat Valenciana?

VFC. Históricamente, siempre ha habido cultivos que han destacado en producción ecoló-

gica: viñedo para vino, frutos secos y olivar para aceite.

En los últimos años, los cítricos, los frutales y las hortalizas han ido ganando protagonismo en la producción ecológica, pero es difícil pronosticar si esa evolución va a seguir en esta línea o no. Todo va a depender de la evolución del mercado y de las demandas de los consumidores.

VF. A pesar del importante crecimiento registrado, ¿en qué aspectos debe mejorar la agricultura ecológica valenciana y española?

VFC. El consumo interno es una de nuestras asignaturas pendientes. Sabemos que el consumo más importante de nuestros alimentos está en Europa, pero es fundamental que aquí en casa, en los comedores institucionales y lugares públicos donde se ofrezcan alimentos, estos sean en la medida de lo posible de nuestra Comunitat y, preferentemente, ecológicos.

Por ello, tanto las administraciones autonómicas, como locales, deben, en sus pliegos de condiciones, incentivar el consumo de alimentos ecológicos en hospitales, residencias, colegios, guarderías... No puede ser que España sea el país de la Unión Europea donde más superficie se tiene certificada en ecológico, pero el consumo interno esté lejos de ser líder.

También debemos trabajar en que cultivos como las hortalizas, el arroz o los cítricos, tan característicos en nuestra agricultura, tengan una mayor representatividad.

La fertilización en común es un problema no resuelto que limita, y en ocasiones condena, el desarrollo profesional de los agricultores. Es cierto que se está trabajando en este tema, pero no es menos cierto que necesitamos una solución rápida.

Otro de los retos a los que tenemos que hacer frente es la ganadería ecológica. Contamos

con una treintena de productores ganaderos certificados y los consumidores tienen dificultades de encontrar carne certificada valenciana.

Somos conscientes de la alta calidad que aporta la gestión de nuestros ganaderos en sus explotaciones, pero existe un problema evidente en los mataderos y salas de despiece. Necesitamos que las distintas Administraciones se impliquen más, porque este hándicap supone un grave problema de comercialización y, evidentemente, no se trata de un tema de exceso de producción.

VF. La Conselleria de Agricultura ya tiene en marcha el II Plan Valenciano de Producción Ecológica. ¿Qué novedades, objetivos, líneas prioritarias, medidas y acciones se contemplan en este nuevo plan?

VFC. El I Plan Valenciano de Producción Ecológica tenía como principal objetivo hacer crecer al sector, y es evidente que se ha conseguido y ha situado a la Comunitat Valenciana como una de las autonomías referentes en cuanto a producción ecológica.

“La Comunitat Valenciana continúa creciendo por encima de la media nacional”

Con la puesta en marcha de este segundo plan, el principal matiz radica en que una vez consolidado ese crecimiento, debemos de ser capaces de hacer un esfuerzo en la comercialización y en la venta. No sirve de nada crecer y que todas aquellas personas que se encargan de producir alimentos ecológicos no tengan la posibilidad de poder colocarlos en el mercado a un precio justo.

VF. La Unión Europea también está apostando por la agricultura ecológica. ¿Cómo está realizando el CAECV el proceso de adaptación a la nueva normativa de producción ecológica europea?

VFC. Desde el pasado 1 de enero está en vigor la nueva legislación sobre agricultura ecológica y, desde el CAECV hemos trabajado intensamente en los últimos meses para poder adaptarnos a la nueva Normativa de Producción Ecológica, y que sus más de 4.000 operadores certificados puedan tener la tranquilidad de contar con una autoridad de control preparada para la tramitación de certificados y documentos que precisen, en base a los nuevos requisitos que hay que cumplir desde el inicio de 2022.

Para nosotros es muy importante que el cambio de norma suponga los menores inconvenientes posibles, poniendo en valor la certificación pública y garantizando la profesionalidad, la confianza y la garantía en el control y la certificación oficial emitida.

VF. ¿Qué cambios introduce esta normativa? ¿La nueva reglamentación es positiva para el sector?

VFC. A grandes rasgos, pretende reflejar la evolución del sector a su rápido crecimiento, garantizando una competencia leal para los agricultores y, al mismo tiempo, evitar el fraude y mantener la confianza de los consumidores.



En los últimos años, cítricos, frutales y hortalizas han ido ganando protagonismo en la producción ecológica. / CAECV

Además, pretende reforzar sistemas de control, unificar normas y ampliar la lista de productos que se pueden certificar en ecológico.

Por último, y como una de las principales novedades, pone en marcha un nuevo sistema de certificación en grupo.

VF. Para concluir, ¿considera que la agricultura ecológica es el modelo de producción del futuro?

VFC. No tengo ninguna duda. Aspectos como la salud, el respeto al medioambiente y la sostenibilidad están cada vez más presentes en nuestras vidas y la agricultura ecológica representa todos y cada uno de estos valores.

FRUTAS Y HORTALIZAS

BOUQUET
bio

RACIONES
DE BIO PARA
EL CAMPO

BIO es VIDA
Para el Campo y nuestros
agricultores

Para las personas
Para el planeta

Anecoop #RacionesDeVidaParaelCampo bouquet.es



Anecoop lleva más de 15 años trabajando con producción ecológica, incluso creó en 2015 Solagora, con sede en Perpignan, empresa exclusivamente bio. / ANECOOP

MARÍA JOSÉ MIQUEL / Responsable de la Línea Bio en Anecoop

“Disponemos de un calendario completo de frutas y hortalizas ecológicas los 12 meses del año”

Anecoop lleva más de 15 años trabajando con producción ecológica. El volumen de producto bio, en términos globales, supone un 5% del total comercializado por el grupo cooperativo, aunque hay algunas referencias dentro de la línea que superan este porcentaje. María José Miquel señala que estos productos están presentes en todo el mercado europeo, con Francia como primer destino, seguido de Alemania. El planteamiento de futuro de Anecoop es seguir trabajando con el producto ecológico, seguir creciendo en gama de productos y calendario, dar el servicio a sus clientes y cubrir sus expectativas, optimizando y rentabilizando sus costes de producción, envasado y logísticos.

► NEREA RODRIGUEZ. REDACCIÓN.

Valencia Fruits. ¿Cuáles son los principios o bases fundamentales sobre las que se sustenta la línea bio dentro de la estrategia productiva y comercial de Anecoop?

María José Miquel. Dentro de los valores de Anecoop, uno de los puntos más importantes está relacionado con lograr un desarrollo social y sostenible.

En esta línea, Anecoop lleva más de 15 años trabajando con producción ecológica, incluso creó en 2015 la empresa Solagora, con sede en Perpignan, que es exclusivamente bio y que se ha encargado de desarrollar las líneas comerciales de producto ecológico en Francia.

Una parte de nuestros socios lleva muchos años produciendo y confeccionando frutas, cítricos y hortalizas ecológicas, y junto a ellos hemos ido creciendo en este tipo de cultivo.

Tenemos una responsabilidad con nuestra actividad, y con las buenas prácticas de la producción ecológica contribuimos a la sostenibilidad del planeta.

VF. ¿Qué peso tiene esta línea de trabajo en el total del volumen producido y comercializado? ¿Cuál está siendo su evolución en estos últimos años?

MJM. El volumen de producto bio en Anecoop, en términos globales, supone un 5% del total



María José Miquel es la responsable de la línea bio de Anecoop. / ANECOOP

comercializado, aunque hay algunas referencias dentro de la línea que superan este porcentaje.

Respecto a nuestros socios, estos también han experimen-

tado un importante desarrollo en producción ecológica. Sigue creciendo el número de hectáreas certificadas en ecológico

o incluso parte de nuestros so-

cios disponen de instalaciones exclusivas para el envasado de producto bio.

Venimos de unos años con grandes crecimientos en el vo-

“Uno de los efectos de la pandemia, es una mayor preferencia de los consumidores por el producto local”

lumen de ventas del producto ecológico, pero en las últimas campañas este se ha visto ralentizado: seguimos creciendo, pero no al ritmo de años anteriores. Este cambio en la tendencia se debe, por un lado, a la preferencia de los consumidores por el producto local, y por otro lado, a que la competencia cada vez es mayor, ya que la superficie certificada ecológica crece en España pero también en otras zonas de producción. La oferta en general cada vez es mayor.

VF. ¿Qué zonas son las principales productoras de frutas y hortalizas ecológicas entre los socios productores de Anecoop? Y ¿qué productos son los más destacados?

MJM. Por nuestra estructura de cooperativa de segundo grado, y por encontrarse nuestros socios en las principales zonas de producción española, disponemos de un calendario completo de frutas y hortalizas ecológicas los 12 meses del año.

Los productos de mayor volumen comercializado son limón, naranja, tomate, sandía, calabacín, pimiento, y pepino, seguido del resto de frutas y hortalizas.

VF. ¿Cuáles son los mecanismos de certificación de Anecoop para garantizar la condición 'bio' de sus productos?

MJM. Como cualquier productor ecológico, nuestros socios disponen del Certificado de Producción Ecológica auditado por el Comité de Agricultura Ecológica de cada Comunidad Autónoma, de acuerdo con el Reglamento (UE) 2018/848.

Adicionalmente, cuentan con los mismos certificados que los productores convencionales que garantizan la seguridad alimentaria.

También se incluye a todos nuestros productores dentro de un Plan de Control de Residuos Interno en Anecoop y contamos con una empresa externa que nos hace un seguimiento y control en cuanto a análisis de riesgos, muestreos independientes, etc.

Nuestro objetivo es garantizar la calidad y seguridad de nuestras frutas y hortalizas bio, de tal manera que nuestros clientes y consumidores sigan confiando en nuestros productos.

VF. Hablando de la demanda de este tipo de productos, ¿qué mercados son los principales destinos?

MJM. Nuestro producto ecológico está presente en todo el mercado europeo, con Francia como primer destino, seguido de Alemania. Seguimos asimismo creciendo en el mercado nacional.

VF. ¿Qué particularidades y complejidades tiene la exportación de frutas y hortalizas ecológicas?

MJM. Las exigencias para el producto ecológico se asemejan cada vez más a las del producto convencional. Antes había más permisividad en cuanto a calibre y defectos estéticos, mientras que en la actualidad, hay una menor tolerancia respecto a estos parámetros.

“Para Anecoop es fundamental lograr la óptima rentabilidad, el desarrollo social y sostenible para nuestros socios y clientes, y la producción ecológica es uno de los caminos para alcanzar este objetivo”

“Las exigencias para el producto ecológico se asemejan cada vez más a las del producto convencional, con una menor tolerancia en cuanto a calibre o a los defectos estéticos”

Por otro lado, los volúmenes de comercialización del ecológico se sitúan por debajo del convencional. Estos menores volúmenes van asociados a un mayor coste de confección, costes logísticos, etc.

Actualmente nos encontramos en proceso de cambio de las confecciones. Paradójicamente, de forma mayoritaria el producto ecológico se vendía envasado, con la finalidad de distinguirlo claramente del producto convencional en los puntos de venta. En la actualidad, con las nuevas legislaciones de los países de destino y por demanda de los consumidores, estamos en un proceso de desaparición o reducción del plástico de los materiales de envasado, lo que nos lleva a un cambio en las confecciones y envases. Esto supone nuevas inversiones para adaptarnos al mercado.

VF. ¿Cuál es la tipología de clientes en la oferta bio de Anecoop?

MJM. Nuestros principales clientes son cadenas de distribución a las que también suministramos producto convencional, aunque estamos dedicando esfuerzo y trabajo para aumentar nuestra cuota en las tiendas especializadas bio.

VF. ¿Cómo está afectando la pandemia, el incremento de los costes, los cambios de hábitos de consumo en la demanda de este tipo de productos?

MJM. El inicio de la pandemia acrecentó de forma notable la preocupación de los consumidores por su salud, lo que conllevó un aumento de las ventas durante el confinamiento estricto.



El volumen de producto Bio en Anecoop, en términos globales, supone un 5% del total comercializado. / ANECOOP

"Nuestros socios disponen del Certificado de Producción Ecológica auditado por el Comité de Agricultura Ecológica de cada CCAA"

to, al igual que sucedió con todo el producto agroalimentario. Una vez superado aquel confinamiento, las ventas volvieron a su ritmo y volumen normales.

Lo que sí nos ha dejado la pandemia, es una mayor preferencia de los consumidores por el producto local. En algunos mercados prevalece la producción local sobre otros aspectos en la decisión de compra del consumi-



Los productos bio de mayor volumen comercializado en Anecoop son limón, naranja, tomate, sandía, calabacín, pimiento, y pepino. / ANECOOP

dor. Este fenómeno adquiere más fuerza en el producto ecológico que en producto convencional. El consumidor de ecológico está muy comprometido con la sostenibilidad y la huella de carbono.

Igual que ocurre con los costes de producción y confección del producto convencional, también ha habido un aumento del precio de los insumos en la producción, confección y logística del producto ecológico. Este incremento de costes debería verse reflejado en el precio recibido por el agricultor, si queremos seguir asegurando la rentabilidad de nuestros socios.

VF. ¿Qué planteamientos de futuro hay en Anecoop en torno a esta línea de trabajo?

MJM. Como indicaba al principio, en nuestra misión y valores queda establecido que para Anecoop es fundamental lograr la óptima rentabilidad, el desarrollo social y sostenible para nuestros socios y también para nuestros clientes, y la producción ecológica es uno de los caminos para alcanzar este objetivo.

La producción ecológica va a seguir creciendo como se está fomentando desde la UE con su Estrategia "De la Granja a la Mesa" y su objetivo de lograr el 25% de la superficie agraria comunitaria ecológica en el año 2030.

Por tanto, nuestro planteamiento es seguir trabajando con el producto ecológico, seguir creciendo en gama de productos y calendario, dar el servicio a nuestros clientes y cubrir sus expectativas, y por supuesto optimizar y rentabilizar nuestros costes de producción, envasado y logísticos.

Donde y como quieras Valencia Fruits



Recibe **Valencia Fruits** cada semana. Además, llévalo siempre en tus dispositivos digitales y disfruta de dossiers especiales, nuestra hemeroteca, directorio profesional y toda la actualidad del sector.



BOLETÍN DE SUSCRIPCIÓN

valencia
fruits

Valencia Fruits y Anuario*

- España: 169,00 Euros (IVA incluido)
 Europa: 295,00 Euros
 Resto países: 370,00 Euros

Anuario Hortofrutícola

- Suscriptor VF: 35,00 Euros (+envío)
 No suscriptor VF: 60,00 Euros (+envío)

(Anotar X en la forma elegida)

* Valencia Fruits incluye el envío del semanario durante un año y del Anuario a la dirección del suscriptor

EMPRESA:

DE ACTIVIDAD: DNI/NIF:

CON DOMICILIO EN: CP:

CALLE: NÚMERO: TEL.:

E-MAIL:

DESEA SUSCRIBIRSE AL SEMANARIO VALENCIA-FRUIT, POR EL PLAZO DE UN AÑO, HACIENDO EFECTIVO EL IMPORTE DE LA SUSCRIPCIÓN POR:

BANCO/CAJA: IBAN Nº

Firma

Enviar por e-mail a Valencia Fruits: info@valenciafruits.com o por correo postal a Gran Vía Marqués del Turia, 49, 5º, 6 - 46005 VALENCIA

Una visión de la agricultura ecológica



Por JORGE GARCÍA VAN GEIN (*)

A nadie le cabe duda de que a la hora de elegir qué comer y poner en la mesa a nuestros hijos y familia, hablando de frutas y verduras, es muy razonable y esperable la elección de un alimento lo más sano posible. Y ahí es el Orgánico, Ecológico, Bio..., en cualquiera de sus denominaciones, el que debiera primar. Sin dudar.

Al desmenuzar el tema, su evolución y características surgen aristas que hay que tener en cuenta, así que intentaré descomponer ideas que ayuden a entender este nicho de mercado y sus particularidades.

Un alimento orgánico, es aquel que, en su proceso natural de crecimiento en la naturaleza, se ha generado sin la inclusión o adición de sustancias de síntesis química (artificial). Ello da pie a una agricultura que prohíbe el uso de herbicidas, fungicidas y fertilizantes, todos productos de síntesis en fábricas, que son utilizados en agricultura convencional. En la agricultura ecológica se reemplazan estos productos por los de origen natural o prácticas de manejo que ayuden a la producción. Sin embargo, esta circunstancia afecta negativamente a la productividad, ya que las plantas son capaces de producir, competir con malezas y desarrollar su ciclo productivo, pero los rendimientos por unidad de superficie tienden a ser menores, lo que, en consecuencia, podrá llevarnos a tener menores productividades. O, dicho de otra manera, si quisiéramos mantener el volumen producido, para no alterar volumen de oferta y no alterar precios de mercado, tendríamos que extender la superficie cultivada, para poder abastecer a la misma población mundial. Por ello, si se masificara y estableciera una regulación de única posibilidad productiva, en la práctica, se traduciría en mayor consumo de tierras para producción agrícola y acompañada evidentemente de un mayor consumo de agua para tal efecto. No es una alternativa atractiva ni valiosa para implementar según los tiempos que vivimos, más bien lo contrario.

■ EL DESPERDICIO

La producción orgánica resalta el valor nutricional y la naturalidad de sus productos, concepto que es indudable y correcto. Todos, sin duda, valoramos positivamente, pero debemos mirar esta condición con cautela, porque los productos orgánicos/ecológicos son alimentos que pueden pasar a ser desperdicio y alimentos para hongos y bacterias de manera mucho más rápida que aquellos que se pro-



García señala que la agricultura orgánica es saludable, pero reservada actualmente a consumidores con ingresos altos. / ARCHIVO

ducen de manera convencional o bajo el régimen de agricultura tradicional. Estos últimos han sido producidos de forma natural igualmente y, además, en sus plantaciones han sido abastecidos de nutrientes y sustratos que las plantas naturalmente capturan y procesan para lograr un alimento sano y protegido de la contaminación de patógenos. Todo esto autorizado y aprobado en la CE por los responsables de las diferentes áreas pertinentes y competentes, agricultura, salud, medioambiente, etc. No es riesgoso ni dañino comer productos generados a partir de agricultura convencional.

No me olvido del señor que conocí en una feria importante del mundo de las frutas que me indicó con claridad y sorna "mi mejor cliente es el basuretero", una filosofía con un fallo tremendo, una verdad dramática que se esconde atrás del mundo de los perecederos de la cual poco se habla. Cuánto de lo producido termina sin ser comercializado por su corta vida postcosecha o, peor aún, de lo que cada consumidor lleva a su casa cuánto no llega a ser consumido y termina en el basuretero. Sin duda, una situación que cuesta asumir. Los alimentos orgánicos frescos, desafortunadamente son menos longevos que los producidos en régimen de agricultura convencional. Un tema para mejorar, si queremos migrar masivamente al ecológico.

■ LA PRODUCTIVIDAD

Otro efecto colateral de esa baja productividad alcanzable en agricultura ecológica se conjuga además con el sobreprecio que debemos pagar como consu-

midores, si elegimos en nuestra cesta de compra, por esta situación de diferencial productivo. Esto pasa a ser un privilegio para consumidores de alto ingreso, basta mirar los niveles de consumo de productos orgánicos y cómo se relaciona con los ingresos per cápita solo a nivel CE, donde el consumo se comporta directamente relacionado a los países con más altos ingresos. Esto debe haber sido algo similar a lo que sucedía con los helados cuando no existía la refrigeración, un bien de acceso restringido, un consumo de nicho.

■ EL CONSUMO

El consumo de productos ecológicos ha ido en aumento en los últimos 50 años, a tasas muy pequeñas, pero constantes. Esto responde a una situación que podría explicarse fundamentalmente por dos elementos. Por una parte, la idea de consumir alimentos más sanos, sin la inclusión de productos de síntesis. Por otra parte, la mejora en el conocimiento y adopción de tecnologías y herramientas técnicas para el agricultor. Este último tema, ha dado paso a entender la nutrición y conocer metodologías y productos que han mejorado constantemente la relación suelo-agua-planta, consiguiendo de esta manera una mejora en la eficiencia productiva sin la inclusión excesiva de productos protectores para los cultivos (léase herbicidas, fungicidas y fertilizantes sintéticos).

Esta mejora ha dado espacio a incrementar productividad, pero a todo el mundo agrícola, no solo a los orgánicos. La mejora de eficiencia de captación

de nutrientes, por la inclusión de ácidos húmicos y fúlvicos, no es exclusiva de lo ecológico, las buenas prácticas se adoptan transversalmente y la conciencia de producir sin abuso en la adición de fertilizantes y minimizando el control de plagas es también una motivación general en la producción agrícola, esa realidad hace muy difícil el crecimiento ecológico, pero su participación es sostenida.

El consumo de producto local, de cercanía, sin duda es una gran ayuda y muy positivo aporte a la hora de desarrollar agricultura ecológica, ya que la cercanía y disponibilidad de mercados locales hace posible la comercialización y puede apoyar aun más al consumo de productos ecológicos.

Otro factor que hay que mirar y valorar es que en Europa actualmente hay disponibles varias entidades certificadoras y niveles de certificación ecológica. No hay una categoría única o condición transversal que establezca una categoría estándar. Tener varias alternativas de certificación debilita el concepto, al no haber un consenso de categoría global y una única directriz, los certificadoras ecológicos tienen sus propias condiciones y pautas para la categoría.

En la medida que los productos agrícolas se acercan al consumidor, pasan dos cosas muy claras. Primero, los valores se disparan, y pasamos de unos céntimos por kilo a euros por kilo. También, en la mayoría de los casos, junto con esta valorización, aumenta la obvia percepción y preocupación por el deterioro de estos alimentos, cosa que se pone de manifiesto

en todas las campañas y publicidad para evitar la pérdida y desperdicio de alimentos.

Por otra parte, la sanidad alimentaria es un tema que se levanta cuando nos enfrentamos a una emergencia, pero el resto del tiempo, que es la mayoría de las veces, duerme, sin consecuencias (esperamos que sea así lo más posible). Aquí cabe una situación o se deja espacio a una característica muy especial, aceptamos o somos más permisivos con el *food waste* (campañas para evitar la pérdida de alimentos) o lo condenamos con diferente rigurosidad. Debemos ser de una línea clara. Medir con reglas diferentes, la pérdida de "estos" o "esos" alimentos frescos, si provienen de un sistema convencional o son de origen ecológico no favorece, sino al contrario, genera una brecha de diferenciación que limita finalmente a la producción ecológica.

■ ALTERNATIVA

Finalmente, última reflexión, y el motivo por que considero que la agricultura orgánica es saludable y es actualmente una posibilidad exclusiva de nicho, es porque si estableciéramos el modelo orgánico, a nivel masivo, para toda la sociedad, para todas las plantaciones y para todas las geografías, pasarían varias cosas... Primeramente, al proyectarse una bajada de las producciones y la falta de protección una vez cosechados los alimentos, sería posible la escasez de granos, cereales, etc., con todo lo que implica en la disponibilidad de alimentos procesados a base de cereales, legumbres y otros tantos, de consumo anualizado y masivo. Y, por otra parte, en el ítem de productos frescos y de alimentos que tendrían aún mayor perecibilidad, quizá vieramos una situación aún más dramática, ya que el desabastecimiento y la temporalidad nos dejaría anaqueles y tiendas con abastecimiento temporal y limitado; sin opción de disponibilidad para muchas frutas que ya son habituales en nuestro consumo y un surtido muy escaso de verduras. La escasez de alimentos podría llevarnos a una situación complicada, podría llevarnos a una innecesaria tensión o la dependencia en países terceros que nos abastezcan.

El concepto de producción orgánica es muy valioso y se ha ido estableciendo como una posibilidad real y sana, llena de beneficios, pero debemos contrastarlo con la realidad limitante de la cantidad de población que habitamos el planeta y que debemos alimentarnos todos. Esta circunstancia relega esta posibilidad a una linda y valiosa actividad, pero de nicho, reservada a mercados de alto nivel de ingresos, por ahora.

(*) Ingeniero agrónomo (CHI)

Retos de la agricultura ecológica en la Comunitat Valenciana



Por DAVID TORRES GARCÍA (*)

Casi sorprende recordar algunas actitudes cuando se tomó la decisión de afrontar el reto de redactar y poner en marcha el I Plan Valenciano de Producción Ecológica en el año 2015. Para los economistas, como es mi caso, no es sorprendente encontrarnos con entornos de gran resistencia al cambio, pero en este caso fue sorprendente encontrarse con una actitud totalmente contraria por parte de algunos sectores, con actitudes que recordaban a los colectivos antivacunas que luego han aflorado con la covid. Sectores que mostraban su desacuerdo, oponiéndose a las evidencias científicas, con la necesidad de avanzar en la transición ecológica en el ámbito de la producción agroalimentaria.

Negando prácticamente todo, desde la emergencia climática hasta que los productos ecológicos fueran precisamente ecológicos, los negacionistas desarrollaban sus argumentos al más puro estilo trumpista con fakes y bulos constantes. Uno de sus argumentos más utilizados, por exótico que parezca ahora, era el que nos acusaba de querer volver a las cavernas. Pura ignorancia, porque seguramente quien lo dijo no era consciente de que hoy utilizamos más biotecnología en el cultivo de un tomate que tecnología llevamos en el teléfono móvil.

Negacionistas aparte, que por fortuna han disminuido paulatinamente, 6 años después pocos se atreverían a cuestionar la realidad de la producción ecológica, entendiéndola como aquella que, empleando técnicas de producción innovadoras que son amables con el medioambiente, promueve la circularidad y el bienestar de los animales y la salud de las personas.

Hablamos, en este caso, de la producción certificada por la propia Unión Europea con el sello ecológico. Un sello que representa los máximos estándares de calidad y que refleja los compromisos de las personas productoras con estos altos estándares de producción, y a través del cual las personas consumidoras tienen la seguridad de que el producto se ha elaborado de acuerdo con unas normas europeas de sostenibilidad muy específicas y estrictas.

A pesar de todo, seguro que continuarán existiendo los negacionistas, que ya no solo reman en contra de las evidencias científicas, sino que reman en



La producción ecológica mantiene una tendencia ascendente en la Comunitat Valenciana. / ARCHIVO

contra de las propias políticas europeas como el Pacto Verde europeo, y sus estrategias “De la Granja a la Mesa” y “Biodiversidad 2030” y el Plan de Acción europeo para el desarrollo de la Producción Ecológica. Políticas que tienen como objetivo que el 25% de las tierras de cultivo de la Unión Europea sean ecológicas en 2030 y la reducción significativa del uso de plaguicidas y de la pérdida de nutrientes, apoyando a la producción ecológica como la agricultura del futuro. De ese futuro que tanto nos preocupa y sobre el que debemos actuar ya pensando en nuestras generaciones futuras.

Lo que ya es muy difícil de negar es que el I Plan Valenciano de Producción Ecológica ha supuesto una revolución en la Comunitat Valenciana, donde hemos logrado colocarnos como líderes en crecimiento de producción, superficie y operadores, no solo a nivel estatal sino a nivel europeo.

En el Informe 2020, del Sector Ecológico de la Comunitat Valenciana, presentado por la Conselleria de Agricultura y el Comité de Agricultura Ecológica de la CV, se aprecia cómo se ha desarrollado este sector estratégico de nuestra economía, logrando un crecimiento de superficie alrededor del 20% anual, pasando de 77.120 ha en 2015 a 146.757 ha en 2020. El incremento en la implantación de empresas del sector agroecológico en nuestro territorio

“Es muy difícil de negar que el I Plan Valenciano de Producción Ecológica ha supuesto una revolución en la Comunitat Valenciana, donde hemos logrado colocarnos como líderes a nivel estatal y europeo”

“El II Plan Valenciano de Transición Agroecológica, presentado a mediados de 2021, pretende consolidar las políticas puestas en marcha del primer plan y hacer frente a los nuevos retos futuros del sector ecológico”

“Por más que les pese a los que mantienen posturas negacionistas, nuestro futuro y el de nuestro sector agrario pasa por la producción ecológica. Un futuro que ya ha empezado a ser presente”

ha crecido por encima de las 800 firmas, entre elaboradoras, comercializadoras e importadoras, con un aumento del 82,1%. Y el aumento en el volumen de facturación también se ha disparado, pasando de los 278,9 millones de euros en 2016 a los 626,1 millones de euros en 2020. Igual que el número de operadores ecológicos en la Comunitat Valenciana, que ha crecido considerablemente, un 50,6%, con 3.544 actores en 2020.

Datos incontestables que dan idea de la importancia que está consiguiendo la agricultura

ecológica, posicionándose como uno de los sectores de vanguardia y de futuro del campo valenciano, y con una perspectiva de crecimiento todavía bastante considerable, gracias a la apuesta de personas consumidoras e instituciones europeas, superando incluso las expectativas más favorables.

Además, el sector ecológico de la Comunitat Valenciana está incidiendo de forma positiva en dos de los problemas estructurales históricos del sector agrario valenciano, como es la carencia de relevo generacional y la in-

corporación de la mujer a este sector. Así lo demuestra la edad media de incorporación a la producción ecológica, que es de 48 años, y el porcentaje de mujeres, que en 2020 representaba un 31% de las personas operadoras del sector. Por lo tanto, este primer Plan, con un apoyo para consolidar la producción ecológica valenciana, ha supuesto también un impulso hacia la incorporación de la mujer y los jóvenes al mundo rural.

El pasado 1 de enero de este año entró en vigor el nuevo reglamento sobre agricultura ecológica que pretende reflejar la evolución del sector a su rápido crecimiento, garantizando una competencia leal para los agricultores y, al mismo tiempo, evitar el fraude y mantener la confianza de los consumidores. Un reglamento al que de nuevo nos hemos adelantado en la Conselleria de Agricultura, Desarrollo Rural, Emergencia Climática y Transición Ecológica con la presentación del II Plan Valenciano de Transición Agroecológica a mediados de 2021, mediante el cual se pretende consolidar las políticas puestas en marcha con el primer plan y hacer frente a los nuevos retos futuros del sector ecológico.

Un segundo plan que, al igual que el primero, busca generar un nuevo modelo económico con una transición ecológica y justa, pero afrontando dos grandes retos presentes y futuros: la emergencia climática y una alimentación saludable y sostenible garantizada.

Un II Plan que nace con grandes perspectivas y con una posición de liderazgo de la Comunitat Valenciana que no teníamos en 2016 y que nos va a permitir afrontar con garantías el futuro del sector. En estos momentos el territorio valenciano dispone de un 17,9% de superficie ecológica cultivada, frente al 9,8% de España y el 8,5% del total de Europa, por lo que desde la perspectiva de la oferta estamos en una posición de fortaleza que se puede afianzar en el II Plan, ya que seguimos teniendo un gran potencial de crecimiento. También el consumo se ha orientado hacia el interior como lo demuestran nuestros mercados de destino en el 2020, que han crecido un 2% en la Comunitat Valenciana y un 5% en España. En ese sentido se percibe un aumento del consumo interior frente al que la Comunitat Valenciana también dispone de una posición de fortaleza para dar respuesta al mismo.

Por tanto, y por más que les pese a los negacionistas, nuestro futuro y el de nuestro sector agrario pasa por la producción ecológica. Un futuro que ya ha empezado a ser presente.

(*) Director general de Desarrollo Rural de la Generalitat Valenciana

El sector ecológico español reclama cambios para alcanzar los objetivos del Pacto Verde

La Comisión Europea ha fijado como objetivo que el 25% de la superficie agrícola se cultive en ecológico en el año 2030

► VALENCIA FRUITS. REDACCIÓN.

Europa nunca ha apostado más por la agricultura sostenible que ahora, y ello se refleja en el Pacto Verde, el nuevo marco legal y la futura Política Agrícola Común (PAC), medidas políticas que el sector ecológico español apoya, aunque con propuestas de mejora para cumplir los objetivos marcados.

España es el país europeo con más superficie ecológica (2,44 millones de hectáreas en 2020) de la Unión Europea y el tercero a nivel mundial, tan solo por detrás de Australia (35,69 millones de hectáreas) y Argentina (3,67 millones).

A pesar de ello, a día de hoy solo el 10% de la superficie agrícola española se dedica a producir alimentos orgánicos, un porcentaje aún muy alejado del 25% que la Comisión Europea ha fijado en el Pacto Verde como objetivo para 2030 en el territorio comunitario.

El “punto débil” del sector ecológico español, como lo ha calificado el consejero principal de la Dirección General de Agricultura y Desarrollo Rural de la CE, Diego Canga, es el consumo ecológico —53,41 euros per cápita en 2020—, ya que se sitúa muy por debajo de la media comunitaria, que alcanza casi los 84 euros.

El sector ecológico español, muy vertebrado y con una sólida experiencia que data de hace más de 30 años, no se muestra conforme con todos los cambios que se han establecido en Bruselas y en Madrid para el futuro de su actividad.

En líneas generales, es prudente sobre que se pueda conseguir en Europa el “Modelo Agroalimentario Ecológico” en el horizonte del año 2030 si no va acompañado de más fondos públicos, tanto para la producción como para el trasvase de agricultores convencionales a las prácticas ecológicas certificadas o el impulso del consumo de alimentos bio.

■ **EL FUTURO DEL PACTO VERDE**
El Ministerio de Agricultura, Pesca y Alimentación (MAPA) publicó el pasado mes de diciembre la proyección de un “escenario sectorial” en el supuesto de cumplirse que el 25% de la superficie agraria útil (SAU) del España estuviese bajo el modelo de producción ecológica.

En una década, debería aumentar un 142% la superficie ecológica calificada; un 125%



España es el país europeo con más superficie ecológica de la UE y el tercero a nivel mundial. / ARCHIVO

el número de operadores en el sector; un 108% el volumen y el valor de la producción; un 100% el gasto per cápita en productos bio y un 211% las exportaciones, entre otras magnitudes.

“A lo largo de 2022”, el MAPA tendrá en marcha la nueva “hoja de ruta nacional” para la agricultura ecológica, con medidas prioritarias, como el incremento de la promoción para fortalecer el consumo interior y la elaboración de informes y estadísticas para la toma de decisiones de los operadores, según han confirmado a la agencia Efeagro fuentes ministeriales.

Desde el ámbito técnico y científico, la responsable de Proyectos Internacionales de la Sociedad Española de Agricultura Ecológica (SEAE), Aina Calafat Rogers, ha incidido en la necesidad de que el Plan Estratégico de España para implementar la PAC 2023/27 incluya un “ecoesquema específico” para el sector en su primer pilar.

Tal y como está ahora redactado, la producción ecológica solo se podrá financiar con el segundo pilar de la PAC y “va a tener menos ayudas a partir de 2023”,

Europa nunca ha apostado más por la agricultura sostenible que ahora, y ello se refleja en medidas políticas como en el Pacto Verde, el nuevo marco legal y la futura Política Agrícola Común (PAC)

El sector ecológico español, con una sólida experiencia de más de 30 años, no se muestra conforme con todos los cambios que se han establecido en Bruselas y en Madrid para el futuro de su actividad

lo que puede hacer que “España se quede atrás, siendo puntera en Europa, y haga imposible llegar a ese 25%” de superficie agrícola que postula Bruselas.

■ **LAS OPINIONES DEL SECTOR**

Desde Vida Sana —la entidad pionera en el impulso de la producción y certificación ecológica en España—, su secretaria, Montserrat Escutia, ha reconocido que ahora es un “momento histórico” para cambiar el modelo de alimentación europeo de la mano de las estrategias De la



Solo el 10% de la superficie española se dedica a agricultura ecológica. / ARCHIVO

del país, ya que su desarrollo es muy dispar según cada región.

Montserrat Escutia ha puesto como ejemplo que hay “comunidades autónomas muy proactivas” en materia de producción ecológica —Andalucía, Cataluña, Navarra o Comunitat Valenciana—, que se acercan ya a ese 25% de la SAU, mientras que otras como Aragón, Asturias o Cantabria no llegan ni al 5%.

La secretaria de Vida Sana ha mencionado la importancia de la agricultura ecológica para la fijación de la población joven y de mujeres en el medio rural, ya que la edad media en esta actividad es mucho menor que en la agricultura convencional.

Por su parte, el presidente de Ecovalia, Álvaro Barrera, ha criticado que el Reglamento europeo 2018/848 sobre producción ecológica, que entró en vigor el pasado 1 de enero, haya sido “sesgado por un único país, Francia, más consumidor que productor” de orgánicos, y que “el sector español ni lo ha pedido ni está preparado” para aplicarlo.

A su juicio, abre la puerta a la venta directa de productos ecológicos sin certificar de explotaciones pequeñas, faltan aún herramientas o una guía para su aplicación y control y no ha resuelto uno de los grandes problemas del sector, ya que no regula la certificación de fertilizantes y fitosanitarios.

Barrera considera que la producción ecológica se podría beneficiar de varios de los siete ecoesquemas propuestos en España, donde el agricultor por ahora solo podrá elegir uno de ellos, y demanda más fondos a través del segundo pilar para que el sector siga siendo líder en superficie y sea factible llegar al 25%.

La presidenta de Intereco, Sandra Verdú-Bütikofer, ha confirmado que las 15 autoridades públicas de control y certificación ecológica que hay en España —todas de carácter regional— pueden operar ya conforme al Reglamento 2018/848, pese a que “gran parte de la legislación secundaria se ha publicado en el último trimestre de 2021” y “faltan aún algunas normas para las nuevas producciones”.

Esta circunstancia ha supuesto un reto a la hora de implantar las modificaciones, que son “más burocráticas que de contenidos, ya que los cambios reales no son muchos respecto a la anterior normativa, pero sí en cuanto a estructura, procedimientos y formatos”, ha puntualizado.