

# valencia fruits

19 de abril de 2022 • Número 2.978 • Año LX • Fundador: José Ferrer Camarena • 4,00 euros • [www.valenciafruits.com](http://www.valenciafruits.com)

SEMANARIO HORTOFRUTICOLA FUNDADO EN 1962



Las exportaciones españolas de frutas, hortalizas y legumbres sumaron 4.071,5 millones de euros hasta febrero, registrando un incremento del 10,2%. / ARCHIVO

## La exportación agroalimentaria española se incrementa un 14%

► VALENCIA FRUITS. REDACCIÓN.

Las exportaciones españolas de alimentos subieron un 14,1% en los primeros dos meses de este año respecto al mismo periodo de 2021, mientras que las importaciones registraron un aumento del 40,1% en la misma fecha, según datos del Ministerio de Industria, Comercio y Turismo.

Según el último informe mensual de comercio exterior, las ventas de alimentación, bebidas y tabaco representaron el 17,7% del total de las exportaciones alcanzando una facturación de 10.032,2 millones de euros. Sin embargo,

el saldo comercial de la balanza agroalimentaria ha disminuido con respecto al acumulado de los dos primeros meses de 2021, ya que ha bajado de los 3.431,1 millones de euros en ese año hasta los 2.521,5 millones en 2022.

En un análisis más detallado, las principales contribuciones a las exportaciones agroalimentarias correspondieron a las ventas de lácteos, huevos, aceites y grasas. Por su parte, las exportaciones de frutas, hortalizas y legumbres sumaron 4.071,5 millones de euros hasta febrero, registrando un incremento del

10,2%; y las de aceites y grasas ascendieron a 1.015,2 millones de euros (+33,5%).

Entre las importaciones, destacaron también los aceites y las grasas por 819,0 millones de euros, lo que supone un aumento del 83,4% con respecto al mismo periodo del año anterior.

### ■ COMPETITIVIDAD

A pesar de los buenos datos que registra la exportación, el incremento de los gastos está impactando sobre la viabilidad del sector. En el caso de las frutas y hortalizas, los costes de todos los

inputs de la industria de manipulado se han disparado en el último año. La subida media para los almacenes de confección se estima que es superior al 30%.

Fepex, el Comité de Gestión de Cítricos (CGC) y Cooperativas Agro-alimentarias de España coinciden en el diagnóstico: el sector sufre un grave problema de competitividad porque no es capaz de trasladar mínimamente a sus precios, ni en España ni en la UE, esta escalada sin precedentes de sus costes.

Más información en pág. 3



### Esta semana

**3** El sector hortofrutícola sufre un grave problema de competitividad

La CE amplía a los cítricos de Zimbabwe las medidas para frenar la plaga de la Mancha Negra



**6** Bouquet: 30 años de liderazgo de la sandía pionera con la que Anecoop cambió el consumo en Europa

**8** “La firmeza de la Comisión y el obligatorio cold treatment en tres semanas”, artículo de opinión de Inmaculada Sanfeliu

**10** Andalucía repite como primera productora de naranja de España

**12** Valencia Fruits se convierte en el media partner del I Citrus Forum



### dossier Cereza



#### ÍNDICE

Agrocomercio:	3
Agrocultivos:	10
Noticias de empresas:	12
Agrocotizaciones:	18
Legislación:	22

**LO INTELIGENTE ES TENERLO TODO**

**SMART CITRUS**  
all in one by AgroFresh


**AgroFresh**  
We Grow Confidence™  
AgroFresh.com

**FOMESA FRUITECH**  
Your postharvest partner since 1955

*Excelencia en productos postcosecha*

Camí de Racó, 10 - Pol. Ind. Norte | T. +34 96 121 18 62 | [info@fomesafruitech.net](mailto:info@fomesafruitech.net)  
46469 Beniparrell - Valencia (España) | F. +34 96 121 41 13 | [www.fomesafruitech.net](http://www.fomesafruitech.net)

**dossier  
Cereza**



**ÍNDICE**

Agrocomercio:	3
Agrocultivos:	10
Noticias de empresas:	12
Agrocotizaciones:	18
Legislación:	22



CORRERES AMB UNES SABATILLES FETES AMB LA BOTELLA DE LA QUAL BEUS MENTRE



## Recicla més. Millor. Sempre.

En l'economia circular, quan recicles, fas que els residus es convertisquen en nous recursos. Recicla llandes, brics i envasos de plàstic en el contenidor groc.



GENERALITAT  
VALENCIANA

TOTS  
A UNA  
veu





# Agrocomercio

## El sector hortofrutícola sufre un grave problema de competitividad

Los operadores necesitan repercutir el encarecimiento de sus costes para seguir siendo viables

► VALENCIA FRUITS. REDACCIÓN.

Los costes de todos los inputs de la industria de manipulado de frutas y hortalizas —luz, gasóleo, madera, cartón o plásticos para los envases e incluso salariales, por la reforma laboral y subidas del SMI— se han disparado en el último año. Su crecimiento se ha acelerado, de hecho, desde comienzos de 2022, meses antes de la guerra de Ucrania. El conflicto bélico, además, ha agravado esta dinámica de aumentos sucesivos en los costes, ha generado ya una situación de sobreoferta y terminado de hundir los precios en la Unión Europea. Si bien hay partidas de gasto que acumulan aumentos de tres dígitos, como la energía —en más de un 150%— la subida media en el último año para los almacenes de confección se estima que es superior al 30%.

La Federación Española de Asociaciones de Productores Exportadores de Frutas y Hortalizas (Fepex), el Comité de Gestión de Cítricos (CGC) y Cooperativas Agro-alimentarias de España, coinciden en el diagnóstico: el sector sufre un grave problema de competitividad porque no es capaz de trasladar mínimamente a sus precios, ni en España ni en la UE, esta escalada sin precedentes en sus costes.

Efectivamente, en el último dato del IPC de febrero, las frutas frescas (incluidos cítricos) y las legumbres y hortalizas fueron rúbricas que se situaron en



La subida media de costes en el último año para los almacenes de confección se estima que es superior al 30%. / CGC

la parte más baja de las subidas, con aumentos anuales del 6,2 y el 5,2%, respectivamente. Estos cultivos tuvieron un comportamiento similar al del resto de alimentos no procesados pero a cierta distancia de otros como el café/cacao (7,6%), la leche (8,8%) y, sobre todo, de aceites y grasas (28,1%).

De hecho, mientras que la media del índice de los alimentos sin elaboración se situó en un 5%, el de los bienes industriales se disparó hasta el 15,9%, el de

los carburantes y combustibles lo hizo un 26,9% y el de los productos energéticos llegó hasta un 44,3%.

En febrero fue la crisis energética la que disparó el IPC hasta el 7,6%, no los alimentos y menos aún las frutas y hortalizas. El indicador adelantado de marzo —que registró un alza anual histórica del 9,8%— se debió también a las subidas disparadas de la electricidad, los carburantes y, en menor medida, de los alimentos y bebidas no alco-

hólicas. Las tres organizaciones atribuyen esta última subida a los fallos en el suministro y a las graves alteraciones en la cadena producidas por el largo paro del transporte, que afectaron a la oferta.

En el mercado exterior, las cosas no han ido mejor. Según los últimos datos disponibles, en el primer mes del año el tonelaje de frutas (incluido cítricos) y hortalizas exportado subió un 1% (1,2 millones de toneladas) y un 3% en valor (1.530 millones de euros). El cociente entre ambos parámetros arroja un precio un 2% superior con respecto a enero de 2021. Cifras que, ya en enero, resultaron insuficientes para cubrir los costes debido a su espectacular incremento.

Y la situación, tanto en el mercado doméstico como más aún en el europeo, se ha agravado con el estallido de la guerra en Ucrania. Las sanciones aplicadas por Occidente al régimen ruso, el veto a entidades bancarias y la cancelación del sistema Swift de pagos para algunas de ellas han provocado una depreciación del rublo galopante, situación que cuestiona cualquier transacción con el gigante asiático.

En este contexto, desde comienzos de marzo se sufre en la UE una sobreoferta cada vez más evidente. Las frutas y hortalizas y los cítricos que tenían por destino el mercado ruso, ante las dificultades de cobro

y las evidentes complicaciones logísticas, por ejemplo en el Mar Negro, están siendo reorientadas en masa hacia Europa. Rusia importó 1,7 millones de toneladas de cítricos en 2021 y otros 3,9 millones de plátanos, manzanas, fruta de hueso, uva de mesa... Buena parte de ese tonelaje, exportado a aquel destino fundamentalmente por Turquía, Egipto, Marruecos, Grecia o Israel podría acabar, está acabando ahora, en el viejo continente.

“Es evidente que ni la gran distribución española ni la europea están aplicando a sus precios el histórico aumento de costes sufrido por el sector de manipulado y comercialización de frutas, hortalizas y cítricos. Somos sus mayores y más seguros proveedores, los que mejor servicio garantizan, el más ajustado, no ya a la regulación europea sino a las certificaciones privadas de esas grandes cadenas, por lo que en una situación tan complicada como esta, solo pedimos mayor sensibilidad. Unos céntimos de euro más en el PVP de las frutas, las hortalizas o los cítricos no dispararán la inflación y sí servirán para salvar miles de puestos de trabajo”, coinciden en señalar tanto el director de Fepex, José María Pozancos, como la presidenta del CGC, Inmaculada Sanfeliu, y el presidente del sector de frutas y hortalizas de Cooperativas Agro-alimentarias de España, José Antonio González.

## La CE amplía a los cítricos de Zimbabwe las medidas para frenar la Mancha Negra

► VF. REDACCIÓN.

La Comisión Europea ha publicado un nuevo reglamento en el que actualiza y extiende a los cítricos importados desde Zimbabwe las medidas para prevenir la introducción y propagación en el mercado comunitario de la plaga *Phyllosticta citricarpa* (McAlpine) Van der Aa, conocida como Mancha Negra. El Reglamento de Ejecución 2022/632 que este martes recoge el Diario Oficial de la Unión Europea (DOUE) amplía además hasta el 31 de marzo de 2025 las medidas fitosanitarias que hasta ahora se habían establecido para los cítricos procedentes de Argentina, Brasil, Sudáfrica y Uruguay, a los que se suman ahora los de Zimbabwe.

La Decisión de Ejecución 2016/715, que establecía las medidas respecto a los frutos *Citrus L.*, *Fortunella Swingle*, *Poncirus Raf.* y sus híbridos —distintos de los frutos de *Citrus aurantium L.* y *Citrus latifolia Tanaka*— de Argentina, Brasil, Sudáfrica y Uruguay, expiraba el 31 de marzo de 2022.

La nueva normativa mantiene y actualiza las medidas de la anterior Decisión de Ejecución para cada uno de los países y, según explica la CE, incluye a los frutos originarios de Zimbabwe debido al elevado número de casos detectados con Mancha Negra en partidas originarias de este país. La CE considera necesario que los frutos que lle-

gan desde estos mercados deben proceder de lugares e instalaciones de producción registrados y aprobados por las organizaciones nacionales de protección fitosanitaria (ONPF).

Su certificado fitosanitario debe de incluir a partir de ahora la fecha de la inspección, el número de envases de cada instalación de producción y los códigos de trazabilidad. Cuando notifiquen incumplimientos —añade el reglamento— los Estados miembros deben introducir los códigos de trazabilidad en el sistema electrónico de notificación.

La Comisión Europea precisa que con esta nueva normativa se incrementan los requisitos



La nueva normativa actualiza las medidas de la anterior Decisión de Ejecución. / VF

de muestreo para los cítricos de Sudáfrica dado el “elevado número de incumplimientos en relación con los frutos especificados originarios” de dicho país.

En contraste, sobre los procedentes de Uruguay y Brasil, informa de que se han recortado los incumplimientos notificados desde 2019 y que en el primero de ambos países ya no será necesario mantener la obligación de efectuar pruebas de latencia

respecto a las naranjas de la variedad Valencia.

La normativa dedica un capítulo a los requisitos que han de cumplir los cítricos importados que tienen como destino exclusivo la transformación industrial y, en varios anexos, detalla las condiciones para la introducción de los frutos específicas de cada uno de los países (Argentina, Brasil, Sudáfrica, Uruguay y Zimbabwe).



Fundadores

JOSÉ FERRER CAMARENA  
JOSEFINA ORTIZ LÓPEZ

Presidenta

ROCÍO FERRER ORTIZ

Vicepresidente

AGUSTÍN FERRER ORTIZ

Gerente

RAQUEL FUERTES REDÓN

■ raquel.fuertes@valenciafruits.com

Director

ÓSCAR ORZANCO UNZUÉ

■ director@valenciafruits.com

Redacción

NEREA RODRIGUEZ ORONÓZ

■ nerea.rodriguez@valenciafruits.com

JULIA LUZ GOMIS

■ julia.luz@valenciafruits.com

Red de corresponsales

■ corresponsales@valenciafruits.com

Preimpresión

RAFAEL CABO CORTELL

ALEGRES DELICADES, S.L.

■ preimpresion@valenciafruits.com

Administración

y Suscripciones

ANA MARÍA AGUILAR MELIÁ

■ administracion@valenciafruits.com

■ suscripciones@valenciafruits.com

Publicidad

Directora de Marketing y Publicidad

ROCÍO FERRER ORTIZ

■ info@valenciafruits.com

LUCÍA GARCÍA COLINÓ

GIANLUCA PIGNATELLI

BEATRIZ YAGÜE PALOMO

Valencia Fruits no se hace responsable de las opiniones emitidas por sus colaboradores.



SUCRO

Edita: SUCRO, S.L.

Depósito Legal: V-1450-1962

Fotocomposición: SUCRO

Imprime: IMPRICA V

Gran Vía Marqués del Turia, 49, 5º, 6  
46005 Valencia  
Tel.: 96 352 53 01  
www.valenciafruits.com  
info@valenciafruits.com

Empresa Asociada:



# Lecciones no aprendidas

Por GONZALO GAYO

Confieso que me equivoqué y que me embarga una enorme decepción. Creí que la pandemia de la COVID-19 era la mayor lección que podíamos recibir para entender que la solidaridad es el único pasaporte válido entre pueblos y naciones. Pensé que tanto sufrimiento nos haría más humildes, generosos y solidarios hacia los demás y especialmente hacia los más débiles y necesitados de apoyo.

Aprendí en tiempos de pandemia a valorar el enorme esfuerzo y generosidad de nuestros agricultores que lo dieron todo en tiempos muy difíciles. Cada día antepusieron su servicio a la sociedad cuando apenas unos meses antes se manifestaban ante la ruina de precios y el empobrecimiento de rentas que sufren durante décadas las mujeres y hombres del campo.

Comprendí que en los peores momentos de la crisis sanitaria surgían heroínas y héroes dispuestos a dar su vida para salvar la nuestra en los hospitales. Reconocí seres extraordinarios llenos de generosidad a los que les bastaba unos aplausos cada atardecer para levantarse al día siguiente y continuar la lucha. Me emocioné viendo el esfuerzo denodado de las maestras/os en la educación de nuestros hijos o en las empresas que mantuvieron los empleos y lucharon contra viento y pandemia arrimando el hombro cada día.

Creí sin dudar que de aquel sacrificio y sufrimiento saldríamos fortalecidos como personas y como sociedad, pero algo me dice que me equivoqué, que nos estamos equivocando. Aquellos fueron tiempos de generosidad y solidaridad mientras quedaban confinados tantos egoísmos. Pero hoy los egoísmos han vuelto con fuerza a la primera línea del día a día para arrinconar a la solidaridad y a lo mejor del ser humano.

Nunca imaginé que llegaría el olvido hacia quienes lo dieron todo por los demás y especialmente en el trato recibido por los agricultores que vuelven a sufrir la indiferencia mientras los costes de la energía y fertilizantes asfixia a un sector estratégico como es la alimentación.

Más de 6 millones de fallecidos por esta pandemia debería ser causa suficiente para abrir caminos y puentes entre los pueblos en la solidaridad y cooperación necesaria que nos permita vivir y construir un mundo un poco mejor para las futuras generaciones. Pero nos empeñamos en todo lo contrario.

Los odios y egoísmos vuelven con fuerza como vemos cada día en la invasión rusa en Ucrania, en una guerra que amenaza la seguridad mundial mientras se cobra miles de vidas de



La subida de costes está asfixiando a los agricultores. / ARCHIVO

personas enviadas al frente de la sinrazón. Ninguna guerra puede justificar la pérdida de vidas como ocurre cada día cuando apenas hemos dado por finiquitada una cruenta pandemia. Nada puede justificar la invasión de un país y el exterminio de un pueblo, sometiendo al chantaje nuclear al resto de naciones.

China debe reflexionar sobre su posición en el conflicto generado por Rusia y su papel en la construcción de un futuro que no puede basarse en los bloques que heredamos de la segunda guerra mundial. China no puede avalar a Rusia en la ONU con sus silencios, ni pueden hacer pagar a Europa sus odios a EEUU por tratar de arrebatar la hegemonía como potencia mundial.

Es necesario y urgente un diálogo permanente que ponga fin a la guerra y los odios seculares entre pueblos cuyo objetivo es el liderazgo como potencia mundial. China y Rusia deben entender que las relaciones con Europa se deben basar en la cooperación y no en luchas de otros tiempos.

Los egoísmos y la especulación también han vuelto con fuerza tras una pandemia que no sirvió para acabar con tanta avaricia. Así lo demuestran cada día los agentes que intervienen en la fijación de precios de la energía y que cada día que pasa acumulan razones para su intervención para evitar la ruina un país. Por no hablar de los

especuladores que hacen acopio de alimentos ante posible escasez por el conflicto bélico sin importar las hambrunas que están ocasionando en países del tercer mundo y especialmente entre la infancia.

Confieso que me equivoqué al creer que los egoísmos y odios no saldrían fortalecidos tras su confinamiento durante la pandemia de la covid pero habrá que combatirlos hoy más que nunca. No hay que dar la batalla por pérdida y debemos desenmascarar a los mediocres que triunfan con el esfuerzo ajeno y aquellos que impiden un mundo en paz para hacer negocio.

Es hora de exigir justicia al esfuerzo de los hombre y mujeres del campo y de exigir dimisiones cuando la mediocridad no da con las respuestas y soluciones. Es hora de señalar a quienes especulan a costa de nuestro empobrecimiento en la energía, bienes básicos en la alimentación o en la vivienda.

Es el tiempo de poner fin a guerras con diálogo, permanente y sincero, y la necesaria solidaridad que garantice la paz, convivencia y seguridad de los ciudadanos en cualquier lugar del mundo. Es hora de poner punto final a bloques y alianzas al servicio de guerras que llenan los bolsillos de unos a costa de la vida de otros. Es hora de entregar a las futuras generaciones un mundo en paz.

LA PLANTA BAJA

LUISFU





# PlantSeal<sup>®</sup>

**PlantSeal<sup>®</sup>**  
*Shine-Free*

**PlantSeal<sup>®</sup>**  
\* Pendiente certificación *Tropicals*

Recubrimientos vegetales  
con certificación ecológica

Y aptos para consumo vegano

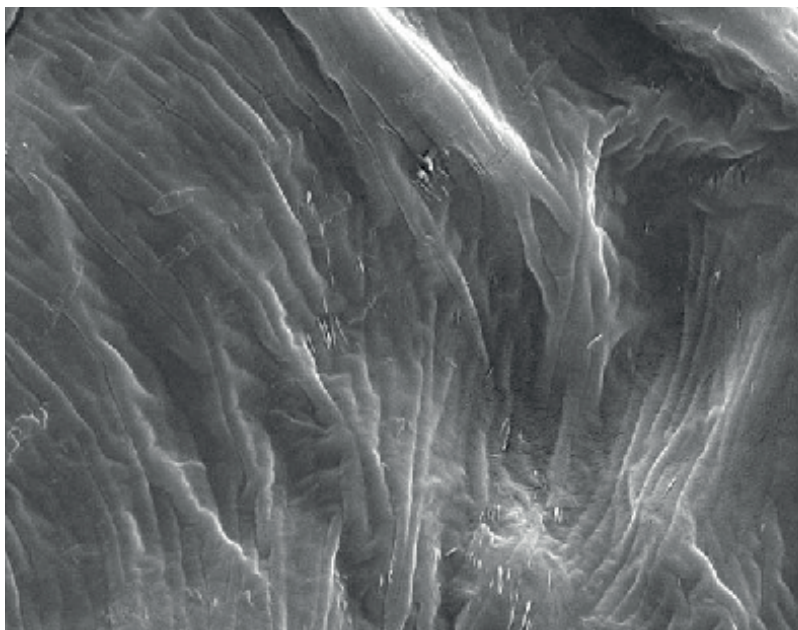


Imagen de Microscopia Electrónica de Barrido (SEM) de la micromorfología de las hojas de *Arabidopsis thaliana*, están cubiertas por una capa continua de cera epicuticular.

Estos recubrimientos otorgan un brillo natural a la fruta y en el caso de Plantseal *Shine-Free* el brillo es imperceptible, similar a una fruta NO encerada.

Incrementan la vida comercial de los frutos, ya que reducen las mermas por síntomas de envejecimiento como el teñido del mamelón en el limón y poseen un excelente control de la pérdida de peso.

Además, reducen los manchados por daño por frío ocasionados durante cuarentenas por frío o transportes frigoríficos prolongados.



**BIOCARE**   
by CITROSOL



@Citrosol\_com



CITROSOL

**CITROSOL**   
ADVANCED POSTHARVEST SOLUTIONS

[www.citrosol.com](http://www.citrosol.com)

[info@citrosol.com](mailto:info@citrosol.com)





Miguel Abril, Joan Mir, Alejandro Monzón y Piedad Coscollá fueron los encargados de la presentación en Berlín de esta especial campaña de la sandía Bouquet, que en 2022 celebra su 30º aniversario. / RF

# Bouquet: 30 años de liderazgo de la sandía pionera con la que Anecoop cambió el consumo en Europa

La sandía Bouquet fue la primera sandía sin pepitas del mercado europeo en 1992

► **R FUERTES - N RODRIGUEZ. BERLÍN.** Anecoop aprovechó la reunión de cooperativas asociadas, profesionales del sector y medios de comunicación con motivo de Fruit Logística para presentar en Berlín una campaña muy especial de la sandía Bouquet: el trigésimo aniversario de la primera sandía sin pepitas del mercado europeo, un producto pionero que este grupo lanzó en 1992 y de la que esta campaña prevén vender 155.000 toneladas, 6.500 t más que en 2021, todas de origen español, y dentro de su objetivo de comercializar “una sandía con calidad, una sandía con sabor que cumple los requisitos ser de un producto de temporada y de proximidad”.

Como afirmó Alejandro Monzón, presidente de Anecoop, en su intervención “celebramos que hace 30 años fuimos capaces de dar la vuelta al consumo de sandía en Europa, y que a lo largo de estas tres décadas hemos conseguido consolidar una categoría de producto que ha superado el principal freno para su consumo: las pepitas”. Este cambio en la percepción que el consumidor europeo tenía de la sandía, “nos ha permitido impulsar y desarrollar un programa de cultivo que abarca 4 comunidades autónomas, en el que participan numerosos agricultores y sus familias, y que por este motivo conlleva un importante valor social”.

Además de crear y consolidar la categoría de producto, la sandía Bouquet mantiene su posición de líder en el mercado. Según se apuntó en la presentación, los datos de ventas de la sandía Bouquet hacen que la suma del segundo y tercer comercializador quede aún por debajo de las toneladas comercializadas por Anecoop.

## ■ LA CAMPAÑA

Durante los 30 años de vida de la sandía sin pepitas, Anecoop ha comercializado 2,6 millones de toneladas, lo que equivale a 520 millones de piezas, que se expor-



La rueda de prensa de Anecoop en Berlín contó con la presencia de medios de comunicación internacionales. / R FUERTES

tan a 27 mercados diferentes y que han generado 1,75 millones de jornadas de trabajo en la España rural. El director general de Anecoop, Joan Mir, sintetizó en esos datos estas tres décadas de sandías Bouquet, apuntando que ahora “el reto para nosotros, que fuimos pioneros en el posicionamiento de una fruta convencional, es seguir manteniendo nuestro liderazgo. Para ello, y una vez realizada la planificación comercial de la campaña, hemos de centrar nuestros esfuerzos en llegar al consumidor de la manera más atractiva posible, poniendo en valor los atributos saludables del producto y la importancia que tiene su consumo como producto de proximidad para el medio rural”.

El director comercial de Anecoop, Miguel Abril, dio a conocer el volumen de sandía comercializado en 2021, año en el que se alcanzó una cifra récord de 148.500 toneladas en el marco de

una campaña “agridulce y muy difícil, caracterizada por la climatología adversa, una mayor competencia y la preferencia por el producto local en mercados estratégicos”. Y es que la sandía es el producto que más depende en su consumo de la climatología.

Por lo que respecta a esta campaña, en la que también se marcan el objetivo de que se dé “un incremento en los precios liquidados”, se ha iniciado con cierto retraso en Almería y Murcia por los problemas que han ocasionado las lluvias y la calma en marzo. En la primera de estas provincias contarán con la producción de la SAT Montivel, entidad almeriense que se acaba de incorporar al Grupo.

De la producción prevista, el 42% procederá de la provincia de Almería, el 39% de la Región de Murcia, un 12% de la Comunidad Valenciana y el 7% restante de Castilla-La Mancha. Mientras que para el conjunto de los

productores españoles se prevé un descenso de la superficie cultivada de entre un 10 y un 15%, Anecoop sube su apuesta por la sandía con un incremento del 10% en 2022.

Este año, Anecoop va a reforzar sus líneas de sandía sin pepitas de mayor valor añadido: las comercializadas con las marcas Bio y la Bouquet Premium, dentro de su objetivo por conseguir una producción y comercialización todavía más sostenible.

En este sentido, destacaron que ya utilizan reservorios de insectos para ayudar a la polinización, que cuentan con sistemas de aprovechamiento del agua de riego y que tienden a la utilización de materiales de confección y packaging o empaquetados sostenibles.

## ■ #PIONEROS

La responsable de Marketing, Piedad Coscollá, presentó la campaña de comunicación, que

en este año de celebración pone el acento en la “actitud pionera” de Anecoop como introductora de la sandía sin pepitas en el mercado europeo y en su misión de proporcionar “Raciones de Vida para el Campo”, reconociendo el papel de la agricultura española. Coscollá destacó, asimismo, cómo “una buena idea nacida hace 30 años ha hecho la vida más fácil a la sociedad”, recordando cómo se reactivó y extendió el consumo de sandía a raíz de la sandía sin pepitas que abrió una nueva categoría que triunfa entre los consumidores europeos. Una senda que han seguido otras compañías en la estela marcada por Anecoop.

Piedad Coscollá destacó que la compañía ha visto desde siempre la importancia de la comunicación también en el producto fresco. De hecho, el Grupo ha realizado una inversión en promoción y publicidad de la sandía Bouquet en estos años que ronda los 14 millones de euros. Una cantidad invertida en dar a conocer el producto y posicionar la marca que no es comparable en el sector privado español con la de otro producto hortofrutícola.

La campaña 2022, que supone una inversión en torno a los 850.000 €, se desarrollará en España, Francia, República Checa y Reino Unido, con un calendario de acciones con los que pretende seguir abanderando el atractivo de esta fruta y su carácter saludable, poniendo en valor los atributos que avalan a las sandías Bouquet: garantía, calidad, innovación, experiencia o disponibilidad son algunos de ellos.

En la propuesta nacional, en televisión en abierto, destaca el mix de patrocinio de los programas líderes de audiencia de A3 Pasapalabra y ¡Boom!, durante los meses de junio y julio. En televisión por cable, Anecoop mantiene su apuesta por la plataforma AMC Networks (Canal Historia, Canal Cocina, Hollywood, Odisea...), con la emisión de spots en diferentes formatos desde mediados de mayo hasta principios de agosto. Canal Cocina acogerá además la emisión de tres microespacios gastronómicos de la mano de Loleta y Blanca Mayandía, con recetas e información diversa.

En redes sociales, y sin abandonar Canal Cocina, se reforzará la campaña realizada en TV, dando difusión a los contenidos en sus redes y en YouTube. También contando con la prescripción de Juanra Bonet en la plataforma A3Media Player y en sus RRSS.



# Proteja su fruta de verano

**SmartFresh™ ProTabs**

Mantenga la firmeza con SmartFresh™ ProTabs durante la conservación, el transporte y la vida útil de su fruta de hueso.

**Scholar® 230 SC**

Controle los ataques fúngicos con Scholar® 230 SC. Un fungicida estable que ayuda a proteger su fruta de hueso más tiempo, alargando su vida comercial.

**FreshStart™**

Desinfecte los frutos y el agua de lavado para mantener su fruta saludable. Producto postcosecha compatible con la producción ecológica UE.

**FreshCloud™**

Un servicio de control de calidad digital que ayuda a facilitar y estandarizar el proceso de inspección de frutas y hortalizas.

**AgroFresh**  
We Grow Confidence™

**AgroFresh.com**

**RESPONSABLE COMERCIAL  
ESPAÑA/NORTE:**

**Hugo Rodríguez**  
Tel: 608 092 423  
hrodriguez@agrofresh.com

**REGIÓN DE MURCIA:**

**Alvaro Payá**  
Tel: 696 447 132  
apaya@agrofresh.com

**SUR/EXTREMADURA:**

**Daniel Fernández Pastrana**  
Tel: 696 447 137  
dpastrana@agrofresh.com

Lea siempre la etiqueta y la información del producto antes de su uso y preste atención a las frases de advertencia y los pictogramas.

AgroFresh no emite ninguna declaración ni garantía en cuanto a la integridad o exactitud de cualquier información contenida en este documento. Los términos completos están disponibles en [www.agrofresh.com/terms-conditions](http://www.agrofresh.com/terms-conditions)

©2022 AgroFresh. Reservados todos los derechos. SmartFresh™, FreshStart™ y FreshCloud™ son marcas registradas de AgroFresh. Scholar® es una marca registrada por Syngenta.



## OPINIÓN

# La firmeza de la Comisión y el obligatorio *cold treatment* en tres semanas



Por INMACULADA SANFELIU (\*)

La ‘Falsa Polilla’ (*Thaumetobia leucoreta* o *False Codling Moth*, FCM) es una plaga cuarentenaria y prioritaria en la UE —en el top 20 de las de mayor impacto económico y medioambiental— que representa una grave amenaza para los países comunitarios productores de cítricos cuando se importan agrios en la UE originarios de países extracomunitarios en los que está presente. Este insecto se extiende por toda África al sur del Sáhara constituyendo una plaga polífaga de cultivos frutales (por ejemplo, cítricos, frutas tropicales/subtropicales) y cultivos herbáceos (algodón, maíz...).

Sudáfrica y Zimbabwe han acaparado el 56,3% de las interceptaciones totales de organismos nocivos en cítricos importados en la UE en 2021 (117 de 208) y el 96,6% de las interceptaciones de ‘Falsa Polilla’ (28 de 29).

La legislación de la UE exige ausencia de la plaga en las importaciones y, a juzgar por las interceptaciones de los últimos años en cítricos importados, el enfoque de sistemas elegido libremente y aplicado por Sudáfrica ha dado prueba más que evidente de no ser eficaz para garantizar la ausencia del insecto, y en consecuencia el riesgo fitosanitario para el vergel citrícola comunitario ha sido enorme. Si hubiera sido consecuente con la propia normativa comunitaria, la Comisión Europea (CE) debería haber cerrado el mercado de la UE por ‘Falsa Polilla’ en varias ocasiones en los últimos años a las importaciones de agrios de, al menos, Sudáfrica y Zimbabwe. También por ‘Mancha negra’ en cítricos importados de ambos orígenes. Estos dos países representan pues una grave amenaza fitosanitaria si no se pone remedio. Prueba de ello son las interceptaciones de FCM en el periodo 2017/2020: 13 de Israel, 55 de Sudáfrica, 14 de Zimbabwe y 3 de Suazilandia.

## ■ CERO PLAGAS

Se debe obligar a que se garantice el transporte a la UE de plantas y productos vegetales sin plagas desde su origen y ello es responsabilidad del ejecutivo comunitario. Estas son las medidas más eficientes para prevenir la propagación de las plagas y el proceso debe comenzar en el lugar de producción.

De todos es sabido que para prevenir y evitar la entrada de la ‘Falsa Polilla’ en la UE, el tratamiento de frío o *cold treatment* es, con total seguridad, la mejor y, por lo tanto, la única solución posible tratándose de un problema de fitosanidad por una plaga que, si entrara y se propagara en la UE, provocaría graves pérdidas económicas a su principal cultivo hortofrutícola, los cítricos, con 550.000 hectáreas y 10,6-12,3 millones de toneladas de producción, con costes elevadísimos y los estándares laborales, sociales, medioambientales y de seguridad alimentaria más exigentes del mundo. Y también es de todos sabido que el riesgo



Imagen de una partida de clementinas españolas, a las que se les aplica *cold treatment*, con destino a EEUU. / CGC

fitosanitario es desmesurado y el actual enfoque de sistemas de Sudáfrica inaceptable, y punto.

La Comisión Europea debe solucionar en un máximo de 3-4 semanas y de un plumazo, en primer lugar, el problema de Sudáfrica de un más que probable embargo de la UE a los cítricos sudafricanos por reiteradas interceptaciones de FCM y, en segundo lugar, el problema de emergencia fitosanitaria de la UE por la ‘Falsa Polilla’ de África subsahariana.

En el marco de la reunión del Comité Permanente de Plantas, Animales, Alimentos y Piensos (SCoPAFF) de los pasados 31/01-01/02, con participación de los representantes fitosanitarios de los diferentes Estados miembros de la UE, además de la Comisión Europea, se aprobó el *cold treatment* para naranjas originarias de países con presencia de FCM: África continental, Cabo Verde, Santa Helena, Madagascar, Reunión, Mauritania e Israel. Se refuerzan los requisitos de importación actuales basándose en las evaluaciones de riesgo realizadas por la EFSA y la EPPO (European and Mediterranean Plant Protection Organisation).

Hasta ahora en el caso de la *Tleucotreta*, se requería, de acuerdo con la normativa vigente en materia de sanidad vegetal, en la importación de pimientos, cítricos (excepto limón y lima), melocotón y granada una declaración oficial de que los frutos son originarios de un país reconocido libre de la plaga, o de una zona declarada libre por la organización nacional de protección fitosanitaria del país de origen, o de un lugar de producción establecido por la organización nacional de protección fitosanitaria en el país de origen como libre o haber sido sometidos a un tratamiento de frío eficaz para garantizar la ausencia de FCM o aplicar un enfoque de sistemas eficaces u otro tratamiento postcosecha eficaz para garantizar la ausencia de esta plaga.

Obsérvese que, aunque la normativa ofrece distintas opciones, todas tienen el denominador común de que como resultado deben garantizar la ausencia de plaga y los requisitos arriba mencionados establecidos para frutos del género *Citrus L.* también eran aplicables a naranjas (*Citrus sinensis Pers.*).

## ■ RÉGIMEN ESPECÍFICO

Con la nueva normativa aprobada en el SCoPAFF en base al riesgo según los datos de interceptaciones de la presencia de la plaga especificada, las naranjas deberán, de ahora en adelante, estar

**Si hubiera sido consecuente con la normativa, Bruselas debería haber cerrado el mercado de la Unión Europea por ‘Falsa Polilla’ y por ‘Mancha negra’ en varias ocasiones en los últimos años a las importaciones de agrios de, al menos, Sudáfrica y Zimbabwe**

sujetas a requisitos separados, y no a los mismos requisitos que los frutos del género *Citrus* para garantizar mejor la ausencia de la FCM. Dichos requisitos deberán incluir, dentro del enfoque de sistemas, un régimen específico de tratamiento en frío que pueda garantizar la mayor probabilidad posible de ausencia de plagas.

Deberá garantizarse la correcta implementación de los tratamientos pertinentes y, además, la aprobación adicional de las instalaciones, los requisitos para las instalaciones de tratamiento, el seguimiento, la auditoría, los procedimientos de documentación y el mantenimiento de registros del tratamiento de frío aplicado, tal como se establece en la Norma Internacional para Medidas Fitosanitarias (NIMF) 427. Cuando el tratamiento de frío se aplique durante el transporte de las frutas (en tránsito), los registros de los registradores de datos deberán acompañar al certificado fitosanitario para garantizar la trazabilidad y la aplicación de dicho tratamiento.

Desde ahora, las naranjas deberán: haber sido producidas en un sitio de producción aprobado, que estará incluido

en la lista de códigos de sitios de producción aprobados —que habrá sido comunicada previamente por escrito a la Comisión por la organización nacional de protección fitosanitaria del país de origen— y deberán haberse sometido a un enfoque de sistemas eficaz, que incluirá un tratamiento en frío de 0 °C a -1 °C durante al menos 16 días, de conformidad con las Normas internacionales para medidas fitosanitarias pertinentes NIMF 14(3) y NIMF 42(4), siempre que el tratamiento en frío haya sido documentado y comprobado por el tercer país exportador y el enfoque de sistemas,

junto con pruebas documentales de su eficacia, haya sido comunicado previamente por escrito a la CE por el organismo nacional de protección fitosanitaria del país de origen y, antes de la exportación, deberán haber sido objeto de una inspección de la presencia de FCM, incluido el muestreo destructivo del 10% de las frutas inspeccionadas visualmente (los frutos deberán cortarse para comprobar que no se oculta en ellos una larva), y deberán ir acompañadas de un certificado fitosanitario que indicará los códigos del sitio de producción, lo que permitirá la trazabilidad de los sitios de producción, mencionará las palabras “enfoque de sistemas” y en la parte pertinente de ese certificado mencionará la temperatura y la duración del *cold treatment* aplicado; y en caso de que este se haya aplicado durante el transporte, se acompañará en el momento de la importación, además del certificado fitosanitario, la documentación que acredite dicho tratamiento.

Además, se producen avances en cuanto al listado de parcelas aprobadas (único origen posible de las naranjas a exportar desde estos orígenes) y comunicadas previamente por la Autoridad Fitosanitaria Nacional del país de origen a la CE, y a la obligatoriedad de hacer inspección visual previa a la exportación y corte de

fruta (10% de la fruta inspeccionada visualmente).

Desde la celebración de ese Comité Permanente Fitosanitario se ha llevado a cabo la exposición pública y la pertinente notificación a la OMC-SPS (Acuerdo sobre la Aplicación de Medidas Sanitarias y Fitosanitarias).

## ■ UN GRAN LOGRO

Se trata de un gran logro para la fitosanidad de nuestras plantaciones de naranjos y hemos de valorarlo de este modo. Exigimos que se proceda ahora a su implementación inmediata, y en el futuro próximo seguiremos luchando por su introducción también para el Grupo de las mandarinas (*Citrus reticulata*) y para pomelos (*Citrus paradisi*) porque el riesgo fitosanitario es el mismo. El limón y la lima no son hospedantes, ni la planta, ni el fruto.

Sobre el texto aprobado por el Comité Permanente Fitosanitario se abrió un proceso de consulta en la UE de cuatro semanas con las partes implicadas que concluyó el 10 de marzo, así como una consulta con los socios comerciales de la OMC (Organización Mundial del Comercio).

El proceso de decisión para la adopción del tratamiento de frío en tránsito para las importaciones en la UE de naranjas de países con presencia de FCM o ‘Falsa Polilla’ ha dado un paso más al finalizar el pasado 11 de abril el periodo de exposición pública en el Comité de Medidas Sanitarias y Fitosanitarias (MSF ó SPS) de la OMC con los terceros países durante 60 días. El Ejecutivo comunitario (CE) ha insistido públicamente en la prioridad de proteger la producción citrícola ante un riesgo alto probado por el elevado número de interceptaciones.

Llegados a este punto, la CE debe presentar el proyecto de reglamento a los Estados miembro para su aprobación lo antes posible. Bruselas evaluará los comentarios y objeciones recibidos en el marco de esa consulta y someterá el texto a votación para su aprobación definitiva en un Comité Permanente Fitosanitario para luego publicarlo en el Diario Oficial de la UE.

En relación con esa consulta a la OMC y posibles comentarios, Bruselas ha mantenido que se recibirán y se evaluarán en el Comité Permanente y que, en todo caso, su propuesta sobre el *cold treatment* es firme. Otra cuestión es el posible escenario futuro de un procedimiento de disputa en la OMC una vez que la medida entre en vigor. La CE debe mantenerse firme frente a las continuas amenazas de Sudáfrica de apelar al Sistema de Solución de Diferencias de la IPPC (Convención Internacional de Protección Fitosanitaria), cuestionando los requisitos europeos a la importación de cítricos de terceros países (ya lo ha hecho en relación con el CBS) y las también amenazas a la UE con una reclamación ante la OMC en relación al Acuerdo sobre la Aplicación de Medi-



das Sanitarias y Fitosanitarias (Acuerdo SPS o MSF) para que solucione estas diferencias. Y de nuevo, ahora amaga con la ‘Falsa Polilla’, intentando el chantaje para que Bruselas admita un conjunto de medidas no vinculantes y no relacionadas entre sí como alternativa al tratamiento de frío.

Pero la firmeza de Bruselas sobre el *cold treatment* y su aplicación inmediata ha quedado patente en la carta de respuesta que remite la Comisaria de Sanidad y Seguridad Alimentaria, Stella Kyriakides, a la carta del 11 de enero de 2022 que el Grupo de Contacto de Cítricos de la UE (Francia, España, Portugal e Italia) había remitido al vicepresidente ejecutivo de la CE y Comisario de Comercio, Dombrovskis, al Comisario de Agricultura, Wojciechowski y a la propia Comisaria de Sanidad y Seguridad Alimentaria Vegetal, Stella Kyriakides. En dicha misiva se recuerda (con copia a los otros dos comisarios y a los ministros de agricultura de Francia, España, Portugal e Italia) a los Estados miembro productores de cítricos que la EFSA ha expresado su opinión sobre la necesidad de aplicar el tratamiento de frío para evitar la propagación de esta plaga en la UE.

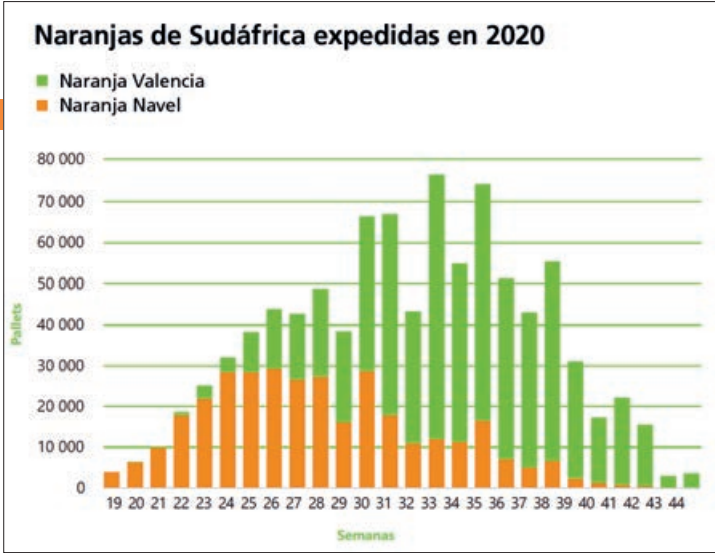
### ■ EN SOLO 3 SEMANAS

La campaña citrícola de los países de Hemisferio Sur con presencia de FCM, fundamentalmente Sudáfrica, empieza en tres semanas y la comisaria europea tiene por objetivo concluir la revisión de los requisitos de importación para esta plaga antes del inicio de la próxima temporada comercial 2022. Kyriakides, además, ha expresado su compromiso de evitar una presión adicional sobre la agricultura europea debido a nuevas plagas y de contribuir a una producción segura y sostenible en línea con la estrategia ‘De la Granja a la Mesa’.

En 2020 la exportación de naranjas del grupo Navel de Sudáfrica se inició en la semana 18 (del 2 al 8 de mayo de 2022) y la exportación de Valencias se inició en la semana 23 (del 6 al 12 de junio), exportándose 1.113.114 toneladas de una producción total de 1.413.989 t. En 2021 las importaciones de naranjas de Sudáfrica en la UE-27 se han elevado a 410.803 toneladas, con el récord de 453.745 en 2020. La superficie cultivada en Sudáfrica en 2020 de naranjas del grupo Valencias es de 29.601 hectáreas y del grupo Navel 16.315.

El *cold treatment* es la única solución para que, tanto Sudáfrica como la UE puedan permanecer tranquilos en esta cuestión. Y ya se está tardando en montar los sistemas ante el inminente inicio de la exportación de naranjas de Sudáfrica previsible para la segunda o tercera semana de mayo.

Cualquier tratamiento de cuarentena tiene por objetivo matar, prevenir o destruir la reproducción de un organismo nocivo sobre un hospedante vegetal vivo. Prueba de la eficacia del tratamiento de frío es el hecho de que las autoridades fitosanitarias de las principales citriculturas del mundo han determinado que sea este el tipo de tratamiento a aplicar, sin elección posible, cuando prevalece el FCM, plaga de importancia cuarentenaria, en un país del que se importa. El *cold treatment* es el único sistema efi-



Fuente: Citrus Growers' Association of Southern Africa.

caz y ajustado al riesgo existente y es el que están exigiendo ya otros países, como EEUU o Japón a las importaciones de países con presencia de esta plaga, como la propia Sudáfrica. Jamás, en ninguno de los protocolos fitosanitarios bilaterales de exportación de cítricos de España con países terceros productores de agrios se nos ha permitido elegir el tratamiento eficaz que debíamos aplicar para mitigar el riesgo de exportar no solo los cítricos sino también la *Ceratitis capitata* o mosca de la fruta. Repito, jamás. De hecho, a España se le impone de modo obligatorio, sin elección ni contestación, el tratamiento de frío para poder exportar a cualquier país de mundo que produzca cítricos.

### ■ ¿DISPUTA EN LA OMC?

No se entendería pues un posible escenario futuro de un procedimiento de disputa en la OMC de Sudáfrica contra la UE una vez que la medida entre en vigor y que no se hubiera emprendido contra EEUU o Japón, a los que ya se exporta con *cold treatment* a causa de esta plaga. Las normas internacionales para medidas fitosanitarias (NIMF), adoptadas por la Convención Internacional de Protección Fitosanitaria (IPPC), única organización de establecimiento de normas para la sanidad de las plantas, son las normas, directrices y recomendaciones reconocidas como base de las medidas fitosanitarias que aplican los miembros de la OMC a través del Acuerdo sobre la aplicación de medidas sanitarias y fitosanitarias (el Acuerdo MSF).

La IPPC está examinando actualmente un proyecto de anexo de la NIMF 28 para dos programas de tratamiento con frío para *T.leucotreta* en naranja.

El *cold treatment* es mundialmente reconocido como altamente eficaz para garantizar la ausencia de la plaga, tal y como establece la legislación de la UE (lo suficiente para matar el 99,9968% de la plaga), no afecta a los tejidos vegetales y se puede realizar a un coste razonable. Bien ejecutado, no deja lugar a interpretaciones, ni a probabilidades de riesgo: garantiza la ausencia de plaga, y en ese sentido nos parece innegociable. Además, es logísticamente realizable y permite tratar grandes cantidades de fruta en cortos periodos de tiempo. Es un sistema estandarizado internacionalmente para los cítricos. Todos ellos lo aguantan si se realiza la exportación en el momento óptimo (relación azúcar/acidez y estado de la piel).

### ■ COSTE ASUMIBLE

Las tarifas del *cold treatment* están también bastante estandarizadas a nivel mundial: 1.000 \$ por contenedor refrigerado —refe— de 40 pies (22.000 kg), es decir, 3-4 céntimos de euro por kilo. Coste asumible y razonable. Lo asumimos nosotros y lo deben hacer los países terceros que tienen costes muy inferiores en producción y comercialización. Este coste es aún inferior cuando se trata de *cold treatment* en bodega. De hecho, en bodega, puede ser hasta coste cero.

No se puede argumentar que las naranjas etiquetadas como ‘ecológicas’ importadas en la UE de un país que no está libre de *Thaumatotibia leucotreta* deberían estar exentas del requisito obligatorio del tratamiento en frío, ya que ningún país ofrece requisitos diferentes para el tratamiento en frío o no en frío, dependiendo de si el producto a importar es de producción convencional o ‘ecológica’. El *cold treatment* es un tratamiento no químico, al igual que lo son la inmersión en agua caliente, el térmico con vapor, la esterilización con vapor y la irradiación. Además de eso, no tendría sentido en

**El *cold treatment* es un gran logro para la fitosanidad de nuestras explotaciones. Si, como esperamos, acaba por ser un éxito técnico debería implementarse automáticamente después para las mandarinas y los pomelos porque el riesgo fitosanitario es el mismo**

términos de protección fitosanitaria intentar aplicar términos menos estrictos para las frutas de producción ecológica que pueden presentar un mayor riesgo de presencia de plagas. No es defendible el argumento de diferente daño a naranjas ecológicas o no ecológicas alegado por los agentes económicos que no quieren un tratamiento de frío obligatorio a la hora de exportar a la UE.

El *cold treatment* es un tipo de tratamiento de cuarentena en el que se mantiene la fruta a baja temperatura durante un periodo de tiempo específico. El control de la temperatura se realiza mediante sensores conectados a un instrumento de registro. El tiempo necesario para completar el tratamiento, obviamente, dependerá del valor de la temperatura registrada.

Existe una amplia experiencia con Tratamientos de Frío en Tránsito en Embarcaciones Convencionales, Auto Refrigeradas (Integrales), Contenedores y Bodegas. El uso de temperaturas frías sostenidas como medio de control de insectos ha sido empleado durante muchos años. La adherencia rígida a las temperaturas y periodos de tiempos es-

pecificados elimina eficazmente ciertas infestaciones de insectos.

### ■ REQUISITOS Y FORMACIÓN

El Ejecutivo comunitario debería estar trabajando ya en coordinación con las Autoridades Fitosanitarias de los Estados miembros de la UE en la elaboración de los requerimientos técnicos del tratamiento de frío contra el FCM, que deberán ser recogidos en un protocolo para la importación de frutos frescos de cítricos de África subsahariana en la UE y que, entre otras cosas, establecerá que la temperatura de la pulpa de las naranjas importadas deberá mantenerse entre 0 y -1°C durante no menos de 16 días consecutivos.

El tratamiento se llevará a cabo de acuerdo con los Procedimientos de Tratamiento de Frío en Tránsito establecidos en los anejos del protocolo que contendrán las instrucciones sobre el preenfriamiento de la fruta, la carga del contenedor, el precintado del contenedor, tipo de contenedores a emplear (homologados), inspección de contenedores, sondas y el registro de temperaturas, calibración de los sensores de los contenedores, situación correcta de los sensores en los contenedores,... Todo a controlar por los servicios del país exportador.

Y lo que es fundamental, el control y vigilancia de los tratamientos será responsabilidad de los inspectores de las Organizaciones Nacionales de Protección Fitosanitaria donde se realice el tratamiento. Hace falta formación de los inspectores de los Estados miembros de la UE. Únicamente los inspectores entrenados y capacitados deben ser los encargados de iniciar y finalizar un tratamiento de cuarentena. Y la preparación de la documentación, cumplimentando los impresos pertinentes: certificado de carga, calibración y localización de sensores, comprobación y firma de impresos después de la carga verificando la correcta cumplimentación, ficha (una

por lote) de inspección de contenedores... Del mismo modo deben elaborarse los Procedimientos de tratamiento de frío en tránsito que se realice en bodega.

A partir de ese momento el tratamiento queda en manos de la compañía naviera y las actuaciones del país exportador han terminado significando que la compañía (normalmente el capitán del barco) ha de llevar el registro de temperaturas y el oficial a cargo no descargará la mercancía hasta que se haya llevado a cabo su despacho en destino, con la comprobación de todos los requerimientos necesarios. Los controles a la importación deben garantizar también que la cadena de custodia es correcta, verificar las lecturas por el inspector y despacho del envío a libre práctica.

El tratamiento de frío es una práctica habitual y obliga a los exportadores, siendo lo más importante la implicación de aquellos y de las navieras en la correcta aplicación de las temperaturas. En muchas de las interceptaciones que se han producido se ha podido constatar una incorrecta aplicación del frío. No cabe señalar una carga de trabajo excesiva en destino para los inspectores.

Para saber si se ha cumplido, necesitamos tener un registro de la temperatura de la fruta. Esta información queda registrada en el *data logger* del contenedor, un ordenador de a bordo encargado de grabar, almacenar y (en los contenedores adaptados para ello), monitorizar a distancia los datos de temperatura, humedad y ventilación del contenedor.

Así pues, las temperaturas de las sondas se registran durante todo el tratamiento y se transmiten a la naviera que a su vez las reenvía al departamento de Sanidad Vegetal del Ministerio de Agricultura. Los especialistas en transporte *reefer* se comprometen a pedir a las navieras las lecturas de las temperaturas para que ellos mismos puedan realizar seguimiento y confirmar que se respetan los márgenes establecidos.

En caso de que el tratamiento se rompa porque se supere la temperatura exigida, el proceso se debe iniciar de nuevo y volver al día 1. La temperatura del contenedor se deberá ajustar de nuevo siempre con cuidado para evitar que la fruta se congele. El objetivo es que, una vez llegue al puerto de descarga, se haya cumplido el tratamiento independientemente de cuántas veces se haya iniciado el proceso. Si se llega a puerto sin haberlo completado, la mercancía no se podrá descargar del contenedor incurriendo en los correspondientes cargos de demora, ocupación, conexiones, etc.

### ■ EL EJEMPLO ESPAÑOL

El *cold treatment* está estandarizado internacionalmente para todos los cítricos. Los operadores comerciales privados y cooperativas de España están a disposición de la Comisión para compartir su propia experiencia exportadora en relación con el tratamiento en frío, las operaciones llevadas a cabo y los controles en general y en destino. España exporta a EEUU con tratamiento de frío desde el inicio de la exportación a ese país en la campaña 1979/1980 por la plaga de la mosca de la fruta. Hasta 16 países demandan tratamiento con frío con un total de 90 productos que abarcan a 11 géneros (manzanas, caquis, uva de mesa, cerezas etc). Generalmente se toman como referencia los protocolos establecidos por EEUU.

Los exportadores de cítricos comunitarios a países terceros en los que se exige *cold treatment* sabemos por propia experiencia que no existen problemas técnicos en los procedimientos para mantener la cadena de frío en tránsito, ni posibilidad de daños a la fruta cuando se controlan adecuadamente las temperaturas. Son procesos estandarizados que los mismos países terceros ya aplican en sus exportaciones a otros destinos. La voluntad política de Bruselas, a la vista de la comunicación de la Comisaria de Sanidad y Seguridad Alimentaria Vegetal, Stella Kyriakides, tampoco puede ponerse en duda.

Lo que hace falta ahora es que los requisitos técnicos y administrativos para la implementación y control de la aplicación del *cold treatment* se ejecuten por los órganos técnicos de la CE a la mayor rapidez posible, y en todo caso antes del inicio de la nueva campaña de exportación 2022 de cítricos del Hemisferio Sur, es decir, antes de 3 semanas.

(\*) *Presidenta de Intercitrus y del Comité de Gestión de Cítricos*



# Agrocultivos

## Las heladas causan graves daños en el campo

Las indemnizaciones por las pérdidas en los cultivos alcanzan los 150 millones de euros

► VALENCIA FRUITS. REDACCIÓN.

Las primeras estimaciones realizadas por Agroseguro de las indemnizaciones por las heladas a causa de la borrasca Ciril se elevan hasta los 150 millones de euros. El frente ártico que penetró en la península se convierte así en el peor fenómeno meteorológico de carácter puntual sufrido por el campo español a lo largo de los 42 años de historia del seguro agrario.

La información recogida en los partes de siniestro enviados por los agricultores asegurados, que hasta el pasado 7 de abril sumaban daños en más de 37.000 hectáreas siniestradas, junto a las visitas de reconocimiento realizadas a las zonas afectadas, apuntan a daños muy graves y generalizados en cultivos que se encontraban en fases de crecimiento y desarrollo muy sensibles, especialmente producciones de fruta de hueso y de pepita del valle del Ebro, y de almendro, principalmente en Castilla-La Mancha. Además, también sufrieron el impacto del súbito descenso térmico producciones de cereza, cítricos, caqui, viñedo, colza, remolacha y varias hortalizas de invierno.

Los daños registrados pueden suponer más del 30% de la prima del seguro destinada a pagar los riesgos agrícolas de todo un año, lo que da buena muestra de la gravedad de sus efectos.



Las producciones de fruta de hueso y pepita y el almendro son los cultivos más afectados por las heladas. / AGROSEGURO

Por comunidades autónomas, la estimación total de indemnizaciones para los agricultores asegurados en Cataluña alcanza los 59 millones de euros, mien-

tras que en Aragón llega los 42 millones. A continuación, se situarían Castilla-La Mancha, con 24 millones, la Comunitat Valenciana, con 12 millones, y la Re-

gión de Murcia, con 8 millones. El resto de indemnizaciones, hasta los 150 millones de euros, corresponde a productores asegurados en el resto de regiones y cultivos afectados.

### ■ CULTIVOS

La masa de frío ártico coincidió con el periodo de floración, cuajado y crecimiento del fruto, provocando graves daños en Cataluña y Aragón, aunque los siniestros se extienden por zonas frutícolas de Andalucía, Castilla-La Mancha, Castilla y León, Comunitat Valenciana, La Rioja, Navarra y Región de Murcia. En total, los daños en frutales de toda España superan los 110 millones de euros.

En el caso concreto de Cataluña y Aragón, las temperaturas nocturnas descendieron hasta valores de -6 °C en importantes zonas productoras —tanto de hueso como de pepita—, como las comarcas del Segriá, Garri-gues, Noguera y Urgell (Lleida), la zona frutícola de Tarragona, las comarcas de La Litera y Bajo Cinca (Huesca) y La Almunia de Doña Godina, Calatayud, Caspe y Zaragoza (Zaragoza). La superficie siniestrada en el conjunto de ambas comunidades podría alcanzar las 25.000 hectáreas.

Además, se registraron siniestros en producciones frutales de otras zonas productoras como albaricoque (y, en menor medida, melocotón, nectarina

y paraguayo) en la comarca de Hellín (Albacete); pera y manzana en la comarca de El Bierzo (León); fruta extratemprana de hueso, principalmente albaricoque y melocotón, en las comarcas de Ribera del Júcar y Valle de Albaida (Valencia) y de Vinalopó (Alicante); melocotón, nectarina y ciruela (y en menor medida, manzana y pera) en La Ribera (Navarra) y en las comarcas Media y Baja de La Rioja; fruta de hueso y pepita situadas en altura en las comarcas Nordeste y Noroeste de la Región de Murcia.

En el caso del almendro, los daños son generalizados en todas las zonas productoras, desde el valle del Ebro hasta Andalucía, pasando por las dos Castillas, Región de Murcia o Comunitat Valenciana, lo cual refleja lo extenso de este siniestro. Hay que destacar que las almendras se encontraban en un estado de crecimiento inicial, momento del cultivo especialmente sensible a las temperaturas bajo cero.

En total, se estiman 22.000 hectáreas afectadas y una indemnización de más de 30 millones de euros. La mayor incidencia se registró en Castilla-La Mancha, con una estimación de 20 millones de euros en indemnizaciones.

El resto, hasta los 150 millones, se reparten entre multitud de cultivos: el caqui de las zonas frías de la provincia de Valencia; las hortalizas de invierno de prácticamente todas las zonas productoras (Castilla-La Mancha, Comunitat Valenciana, Navarra, La Rioja y Andalucía oriental); los cultivos herbáceos (fundamentalmente colza, que actualmente se encontraba en floración); la cereza de recolección temprana (de la provincia de Alicante o de las principales zonas productoras de Aragón); la remolacha o el kiwi.

## Andalucía repite como primera productora de naranja de España

Por tercera vez desbanca a la Comunitat Valenciana y lidera la producción nacional de este cítrico

► VALENCIA FRUITS. REDACCIÓN.

Andalucía desbancará por tercera vez a la Comunitat Valenciana como la primera productora de naranja dulce de España, ya que el Ministerio de Agricultura, Pesca y Alimentación (MAPA) prevé que su oferta alcance un volumen de 1.692.631 toneladas en la campaña 2021/22, frente a 1.621.410 toneladas de la segunda.

Agricultura, en su última actualización de las previsiones nacionales de producción —con datos a 30 de marzo—, estima un volumen de 3.511.099 toneladas de naranja, lo que supone un 0,4% más que en la campaña

2020/21 pero un 1,1% menos del promedio de las pasadas cinco temporadas.

El MAPA, con datos del Departamento de Agricultura de Estados Unidos (USDA), calcula que la producción mundial de naranja en la campaña 2021/22 se eleve a 48,8 millones de toneladas, un 3% más que en la temporada anterior, de las que 16,5 millones corresponderían a Brasil y 7,6 millones a China.

También prevé “descensos significativos” de las producciones de naranja en Egipto (-16%), Estados Unidos (-11%) y Europa (-6%). El informe fija la producción total de cítricos españoles



La oferta andaluza de naranja alcanzará un volumen de 1.692.631 t. / ARCHIVO

en 6.705.155 toneladas para la presente campaña, lo que supone una reducción del 4,8% respecto a la anterior y un 2% inferior al la media de las últimas cinco.

La Comunitat Valenciana es la primera región citrícola, con un volumen de 3.188.502 toneladas (-9,1% respecto a la campaña 2020/21), seguida de Andalucía con 2.401.291 t (+2,7%); Murcia con 934.569 t (-5%); Cataluña con 141.499 t (-21,1%) y el resto de regiones con 39.294 t (+10,4%).

La producción de pequeños cítricos también está liderada por la Comunitat Valenciana,

con un volumen estimado de 1.303.098 toneladas (-18,1% respecto a la campaña 2020/21), muy por encima de la del campo andaluz (556.556 t, +19,0%), el murciano (123.164 t, +1,8%) y el catalán (92.176 t, -32,0%).

Con datos del USDA, la producción mundial de mandarinas batirá un nuevo récord, con un volumen de 37,9 millones de t, 2,8 millones más que en la campaña anterior, con un importante crecimiento en China que compensaría la caída en EEUU y Europa.

La Región de Murcia es la mayor productora española de limón, con 648.288 toneladas

(-8,3% respecto a la campaña 2020/21), a gran distancia de Comunitat Valenciana (245.833 t, -19,2%), Andalucía (111.795 t, -5,5%) y Cataluña (125 t, -17,8%).

Las previsiones mundiales de limones y limas en la campaña 2021/22 pasan por una cifra, también récord, de 9,5 millones de toneladas (+4%), un crecimiento impulsado por la mayor producción esperada en México, Turquía y Estados Unidos.

El MAPA constata que la producción citrícola española ha estado condicionada por las temperaturas más altas de lo habitual al inicio de campaña, episodios de lluvias y granizo en el Levante y las precipitaciones del mes de marzo pasado, que han podido originar problemas ocasionales de asfixia radicular en los árboles.

En su actualización de las previsiones de producción citrícola, el ministerio también ha sopesado los efectos de la guerra en Ucrania y de la huelga de transportistas, que ha afectado a la “dinámica de comercialización” y ha derivado en “incrementos en los costes de producción”.



# Plan 2022 del seguro de cítricos: confianza frente a la incertidumbre

El seguro de cítricos es el mecanismo de cobertura más idóneo con el que cuentan los agricultores para proteger sus cosechas

## ► AGROSEGURO.

Los cultivos de cítricos (sobre todo naranja, mandarina y limón) gozan de gran importancia dentro del panorama agrícola español y muy especialmente en la Comunitat Valenciana. De hecho, la línea de seguro de cítricos, destinada a la protección de estas producciones, es una de las pocas que ya incluía el primer plan de seguros agrarios de nuestra historia, que se aprobó en Consejo de Ministros del 30 de mayo de 1980. Este recorrido, así como la importancia de estos cultivos, tienen su reflejo en las cifras del seguro.

A nivel nacional esta línea de seguro se convirtió en la cuarta con mayor producción asegurada durante el ejercicio 2021, con 3,19 millones de toneladas, y la tercera si nos fijamos en el número de pólizas contratadas, con más de 18.500.

La Comunitat Valenciana es la principal zona productora, por lo que al extrapolar los datos a esta región el seguro de cítricos pasa a ser el que más se contrata con una producción asegurada que, en 2021, ascendió a 1,76 millones de toneladas (más de la mitad del total nacional asegurado) y más de 15.550 pólizas de seguros. Con estos datos, casi el 64% de la producción que se asegura en la Comunitat Valenciana corresponde a cítricos.

## ■ 2021, UN EJERCICIO QUE CERRÓ CON ELEVADAS INDEMNIZACIONES

La Comunitat Valenciana se convirtió, en el ejercicio pasado, en



La Comunitat Valenciana, como principal zona productora, lidera la contratación del seguro de cítricos. / ARCHIVO

la segunda (solo por detrás de Castilla-La Mancha que alcanzó su récord histórico) en volumen de indemnizaciones para agricultores y ganaderos asegurados, con alrededor de 100 millones de euros.

Una vez más, los citricultores fueron los más afectados por la adversa climatología sufrida durante el año, con indemnizaciones que se elevaron hasta los 55,7 millones de euros, tras sufrir el impacto de las tormentas de pedrisco y viento, así como daños por helada en las primeras semanas de 2021. A continuación, se situaron las indemnizaciones

abonadas a los productores de caqui (otras de las producciones más importantes en la región) que se sitúan en 24,8 millones, principalmente por siniestros de pedrisco. Además, también se sufrieron daños en frutales (4,6 millones), uva de mesa (3,2 millones), uva de vino (3 millones) y la cereza (2,9 millones), entre otros cultivos.

## ■ EN 2022 EL PRIMER FIN DE SEMANA DE ABRIL DEJA HELADO AL CAMPO

La meteorología de los primeros meses del año no ha resultado, en general, especialmente ad-

versa, hasta el mes de marzo con un episodio de lluvias importante y el primer fin de semana del mes de abril en el que la entrada de un frente ártico proveniente del norte de Europa provocó una caída brusca de temperaturas que causaron daños por helada en producciones situadas en diversos puntos de la península, con especial incidencia en el valle del Ebro, cuya indemnización se estima, por el momento, en 150 millones de euros. La Comunitat Valenciana se encuentra entre las más afectadas con una indemnización estimada que alcanza los 12 millones de euros.

Entre las producciones más afectadas se encuentran:

— Almendros, de los cuales ya se han recibido partes de siniestros correspondientes a más de 1.100 hectáreas aseguradas y cuyos daños han sido generalizados en todas las zonas productoras (desde el valle del Ebro hasta Andalucía, pasando por las dos Castillas, hasta llegar tanto a la Comunitat Valenciana como a la Región de Murcia). Los datos reflejan lo extenso de este siniestro.

— Caqui en las zonas frías de la provincia de Valencia.

— Fruta extratemprana de hueso, con siniestros recibidos de cerca de 500 hectáreas de cultivo, principalmente albaricoque y melocotón, en las comarcas de Ribera del Júcar y Valle de Albaida (Valencia) y de Vinalopó (Alicante).

— También la cereza y los cítricos han registrado siniestros.

La incertidumbre que generan estos fenómenos meteorológicos, incontrolables e impredecibles, convierte al seguro de cítricos, cuyo periodo de contratación está abierto actualmente y hasta el 15 de septiembre, en el mecanismo de cobertura más idóneo con el que cuentan los agricultores para proteger sus cosechas.

## ■ JORNADA PRESENTACIÓN DE LAS NOVEDADES DEL SEGURO DE CÍTRICOS

Por ello, y coincidiendo con el comienzo del periodo de contratación del seguro de cítricos, el pasado 5 de abril Agroseguro celebró, a través de videoconferencia, una jornada de divulgación sobre el seguro agrario de cítricos a la que asistieron representantes de las entidades coaseguradoras y de sus redes comerciales, principalmente de la Comunitat Valenciana, Región de Murcia, Andalucía y Cataluña. Además, también participaron en la reunión responsables de la Generalitat Valenciana y de la Junta de Andalucía.

Durante esta jornada el director territorial de Agroseguro en Levante, Manuel González, detalló los aspectos más relevantes del seguro de cítricos tanto de contratación como de indemnizaciones. Destacó que el seguro de cítricos cuenta con implantaciones medias de alrededor de un 50% a nivel nacional, entre las que destaca la Comunitat Valenciana con un 54% de implantación, y la Región de Murcia con un 56%. Respecto a las indemnizaciones de las principales zonas de producción afirmó que pedrisco y helada suponen cerca del 40% y el 37% de las indemnizaciones de cítricos en el ejercicio 2021, respectivamente. A continuación, se sitúa el viento, responsable de un 19% de estos siniestros.

Además, se repasaron las principales novedades y aspectos más relevantes del seguro de cítricos. Entre las más importantes destaca el incremento de los precios de aseguramiento de los cultivos de naranja, mandarina y pomelo, ajustándolos a las condiciones de mercado.

## ■ VALENCIA

# La supresión de fitosanitarios y el clima merman la producción de cebollas y patatas

## ► VALENCIA FRUITS. REDACCIÓN.

La Asociación Valenciana de Agricultores (AVA-Asaja) denuncia que la sistemática supresión de materias activas fitosanitarias para combatir las plagas y enfermedades por parte de la Unión Europea y las adversidades climáticas acumuladas durante la primavera —lluvias persistentes, ola de frío ártico y vientos de poniente— reducen un 50% la producción pendiente de recolección de cebollas y patatas en las comarcas valencianas de L'Horta y La Ribera. La organización advierte de que este importante desplome de cosechas, unido a la escalada histórica de los costes de producción, “hunde la rentabilidad y amenaza con retroceder aún más su superficie e, incluso, con ser los dos próxi-

mos cultivos en desaparecer de la huerta valenciana”.

AVA-Asaja critica que los horticultores se encuentran “indefensos y sin soluciones” para hacer frente a los hongos —principalmente el mildiu en cebollas y la alternaria en algunas parcelas de patatas— cuyos ataques se han visto favorecidos por la anomalía climática. Debido a la prohibición este año del Mancozeb y Dimetamorf, los agricultores han tenido que recurrir a alternativas “más caras y menos eficaces”; no en vano, hay explotaciones que sufren mermas de producción a pesar de aplicar hasta 14 aplicaciones desde diciembre.

El presidente de AVA-Asaja, Cristóbal Aguado, denuncia que “al igual que ocurre con el Coto-

net de Sudáfrica en los cítricos o la mancha foliar en los caquis, las pérdidas de producción que estamos sufriendo en las cebollas y las patatas son otro ejemplo del fracaso del Pacto Verde Europeo. La Unión Europea ha prohibido en una década dos terceras partes de las sustancias fitosanitarias autorizadas pero, lejos de reconocer el daño que está haciendo por no dotar al sector de alternativas eficaces, de aquí a 2030 aspira a recortar un 50% más los productos fitosanitarios. Con estas políticas verdes lo único que consigue Bruselas es una mancha marrón de campos dejados de cultivar porque los agricultores no tienen herramientas útiles para luchar contra las plagas y enfermedades”.



Las plagas y la climatología han afectado a las cosechas en las comarcas valencianas de L'Horta y La Ribera, reduciendo aún más su rentabilidad. / AVA

Por ello, la organización agraria reclama que no se prohíba ni una materia activa más sin contar con una alternativa de contrastada eficacia, urge a aprovechar todos los avances científicos en la búsqueda de esas soluciones sostenibles —incluida la

edición genética, tal como están impulsando el resto de potencias mundiales— y pide a la UE que exija a las importaciones procedentes de países terceros las mismas restricciones fitosanitarias que deben cumplir los productores comunitarios.



# Soluciones AgroFresh para ayudar a mantener la calidad de la fruta de hueso

SmartFresh y Scholar ofrecen una protección completa para todas las variedades de fruta de hueso

## ► AGROFRESH.

La fruta de hueso incluyendo ciruelas, melocotones, nectarinas y paraguayos entre otros, tiene una limitada conservación en postcosecha. Se pueden definir dos factores como los principales causantes de la pérdida de calidad y valor comercial durante la conservación: los daños por frío, produciendo el oscurecimiento interno de la pulpa, y las podredumbres causadas por ataques fúngicos. Ambos pueden ser reducidos drásticamente con la ayuda de las soluciones de Agrofresh: SmartFresh™ para los daños por frío y Scholar® para prevenir los daños por hongos.

## ■ REDUCE LOS DAÑOS POR FRÍO CON SMARTFRESH

Debido a la sensibilidad de la mayoría de las variedades de fruta de hueso, los daños por frío se producen durante una conservación prolongada. SmartFresh sitúa la maduración “en pausa” para aumentar el potencial de conservación. Con 1-MCP (1-metilciclopropeno) como molécula activa, SmartFresh ayuda a reducir estos efectos, así como a conservar la calidad de la fruta, tanto al nivel gustativo como visual. SmartFresh dispone en España de dos opciones de aplicación: SmartFresh™ ProTabs, la solución para cámaras de conservación de gran volumen, y SmartFresh™ SmartTabs para aplicaciones en cámaras de menos de 200 m³. Las dos soluciones liberan el 1-metilciclopropeno en forma de gas, permitiendo una difusión rápida y homogénea dentro de las cámaras.

Principales beneficios:

- Inhibe o retrasa la producción de etileno, permitiendo un ritmo de maduración más lento.
- Ayuda a mantener la firmeza durante la conservación y retrasa la pérdida en vida útil.
- Favorece el mantenimiento de la acidez y la jugosidad.
- Aporta un efecto sobre la coloración de la piel y de la pulpa.
- Ayuda a reducir los deterioros internos debidos a los daños por frío.



Soluciones de Agrofresh ayudan a resolver los problemas que limitan la vida comercial de las frutas de hueso: los daños por frío y la podredumbre. / AGROFRESH



Con SmartFresh se consigue poner ‘en pausa’ la maduración y aumentar el potencial de conservación. / AGROFRESH

— Fomenta la reducción de la harinosidad.

Todo ello permite mantener la calidad de los frutos a la vez que reduce el desperdicio alimentario. Gracias a SmartFresh, la ralentización de la maduración y conservación de la calidad permitirá a las centrales hortofrutícolas una mejor flexibilidad, una reducción de las mermas, así como una mejor oferta comercial.

## ■ CONTROLA LAS PODREDUMBRES POSTCOSECHA CON SCHOLAR

Scholar 230 SC es un fungicida de contacto y de amplio espectro, indicado para el tratamiento postcosecha. Este es un producto fabricado por Syngenta y comercializado en exclusiva por AgroFresh.

Con una composición de 23% de Fludioxonil (Fenilpirrol), Scholar es un fungicida de con-

tacto estable, persistente y muy eficaz que previene las principales enfermedades causantes por los hongos en fruta de hueso: *Monilia sp.*, *Botrytis sp.*, *Colletotrichum sp.*, *Penicillium sp.* y *Rhizopus sp.*

Beneficios:

- Fungicida muy estable, ayuda a proteger la fruta durante más tiempo, alargando su vida comercial.
- Poco susceptible de generar

resistencias en hongos, según el FRAC (Fungicides Resistance Action Commitee).

- Muy importante en la estrategia de manejo de resistencias. No tiene resistencias cruzadas con otros fungicidas utilizados en postcosecha.

- Excelente perfil toxicológico: Clasificado por la EPA (USA) como fungicida de baja toxicidad (Reduced Risk). ARfD (Dosis de Referencia Aguda) no necesaria en la UE para su materia activa.

- Alta eficacia, por lo que mejora la calidad de los frutos y, con ello, la satisfacción de los consumidores.

- Como estrategia para garantizar una máxima calidad, se recomienda el uso conjunto con SmartFresh™ cuya eficacia ha sido ampliamente estudiada, garantizando así una larga conservación.

Scholar se puede aplicar en drencher, en balsa o por pulverización en línea. En todos casos, las aplicaciones se deberán realizar inmediatamente después de la recolección para obtener una eficacia máxima.

Con SmartFresh y Scholar, AgroFresh ofrece una protección completa para todas las variedades de fruta de hueso. Para obtener más información, póngase en contacto con el representante local de AgroFresh o visite su página web [Agrofresh.com/es](http://Agrofresh.com/es).

## Valencia Fruits se convierte en el media partner del I Citrus Forum

El I Foro Internacional de Cítricos se celebrará del 21 al 23 de junio de 2022 en el Auditorio ADDA de Alicante

## ► VF. REDACCIÓN.

La reciente edición de Fruit Logística en Berlín fue la oportunidad perfecta para que AgroMarketing España presentara a las empresas del sector el I Foro Internacional de Cítricos. El foro tendrá lugar del 21 al 23 de junio de 2022 en Alicante y contará con la colaboración de centros de investigación de prestigio y empresas punteras del sector.

En esta línea, se aprovechó Fruit Logística para alcanzar un acuerdo con la revista especializada **Valencia Fruits**, representada por su gerente Raquel

Fuertes, para ejercer como media partner de Citrus Forum, que entre otras cosas se encargará de dar cobertura al foro y difundirlo a través de sus diversos canales de comunicación.

## ■ FORMATO HÍBRIDO

El foro cuenta con un formato híbrido. Los días 21 y 22 de junio se celebrará de forma presencial en el Auditorio ADDA de Alicante, mientras que el 23 se desarrollará íntegramente online a través de la plataforma Agromunity.com. Junto a las sesiones técnicas en las que

se presentarán las últimas novedades del sector en temáticas como Estrategias de gestión y control de plagas, Variedades, Ampliación de la vida útil, Biotecnología o Mejora del cuajado y de la calidad del fruto, se desarrollarán encuentros networking entre los asistentes

## ■ PARTICIPANTES

En el programa participan ponentes de centros y entidades como IVIA, IFAPA, CARM, Universidad Politécnica de Valencia, Ailimpo, Etsiam, SanLucar, UPCT, Cooperativas Agroalimen-



Valencia Fruits será el media partner del I Foro Internacional de Cítricos. / VF

tarias de la Comunidad Valenciana, IGP Cítricos de Valencia o CEBAS-CSIC. Además el evento cuenta con el apoyo de las empresas de referencia en el sector cítrico como Edypro, Servalesa, Corteva, Agrométodos, Lainco, Bayer, IQV, Nufarm, Orgánicos

Pedrin, Ideagro, kenogard, Summito Chemical, Comercial Química Massó, Certis Belchim y Yara.

Las inscripciones ya están abiertas y los interesados pueden inscribirse en la web oficial [www.citrusforum.es](http://www.citrusforum.es)





CARLOS GALIANA / Presidente de Mercavalència

# “El futuro de Mercavalència es sostenible y hacia ahí estamos caminando”

*El ejercicio 2021 ha sido intenso para la dirección de Mercavalència. Su presidente, Carlos Galiana confirma que el mercado mayorista continúa “en la senda de crecimiento” y que se han reactivado todas las acciones paralizadas por la pandemia. Sobre el presente año, Galiana explica que las empresas de Mercavalència han demostrado su resiliencia y señala que “flexibilidad, sostenibilidad y mirada a largo plazo, se han convertido en los valores más importantes de las empresas del mercado”.*

► NEREA RODRIGUEZ. REDACCIÓN.

**Valencia Fruits.** ¿Cuáles son las cifras de Mercavalència durante el ejercicio 2021? ¿Se confirma una recuperación respecto al año anterior?

**Carlos Galiana.** Mercavalència ha cerrado el ejercicio 2021 con una cifra de negocio superior a los 16.6 millones de euros. El ejercicio ha estado marcado por la pandemia y sus consecuencias. El confinamiento y las restricciones unidas a la incertidumbre pronosticaban un escenario distinto del que finalmente se ha dado en la unidad alimentaria. El buen funcionamiento y gestión de los mercados, así como del matadero, han permitido continuar con la senda del crecimiento de dichas áreas de negocio.

**VF.** ¿Cuáles han sido las acciones más relevantes llevadas a cabo por la dirección de Mercavalència durante el pasado año?

**CG.** Durante el año se empezaron a reactivar todas las acciones paralizadas por la pandemia como el arriendo de los inmuebles sin ocupar, se comercializó todo el parking de pesados... También se retomaron las inversiones paralizadas como el asfaltado, la instalación de placas solares... Pudimos volver a las ferias de alimentación como Fruit Attraction y Conxemar, es decir retomamos todo lo que no pudimos hacer más lo que teníamos planeado para ese año. Ha sido un año intenso.

**VF.** Cuando se empieza ya a ver luz a final del túnel en esta crisis sanitaria, ¿qué cambios llevados a cabo durante la pandemia se mantendrán en el día a día de Mercavalència?

**CG.** En Mercavalència siempre hemos extremado las medidas de seguridad y más durante la pandemia. Durante este periodo hemos habilitado nuevos puntos de higiene, más separaciones de residuos, que sin duda se van a quedar así como la recepción vía mail de documentación para trámites. Pero por encima de todo hemos tomado más conciencia y hemos aumentado la cultura de seguridad alimentaria en toda la empresa, eso se va a quedar y vamos a seguir por esa línea.

**VF.** El año 2022 no está siendo fácil con los incrementos de luz, gas, combustible, falta de mate-



Carlos Galiana resalta que la gran familia de Mercavalència ha aumentado la cultura de seguridad alimentaria. / MVL

*rias primas, paros en el campo, huelga de transporte, la guerra de Ucrania... ¿cómo ha afectado y está repercutiendo todo esto en día a día del mercado mayorista?*

**CG.** Sin duda, como en todos los sectores económicos, estas circunstancias han afectado a la organización y a las empresas mayoristas, fluctuaciones de precios, ajustes de costes y reestructuraciones para poder

**“Actualmente estamos inmersos en la implantación del ERP de la empresa como núcleo de los procesos de la empresa y base necesaria para acometer los procesos de digitalización que se plantean para un futuro”**

hacer frente a todos los imprevistos. Las empresas han tenido que aprender a adaptarse a estas circunstancias y han demos-

trado una resiliencia ganada a base, precisamente, de superar imprevistos. La flexibilidad, la sostenibilidad y la mirada a lar-

go plazo, se han convertido en los valores más importantes para las empresas. También hemos visto por la huelga de transporte precisamente como cobra más importancia el producto local, también por la guerra de Ucrania hemos podido constatar una vez más la solidaridad y la calidad humana de las personas que forman Mercavalència, clientes y plantilla no dudaron en apoyar la campaña de donaciones a las personas afectadas por el conflicto armado.

**VF.** La sostenibilidad y la digitalización se han convertido en los ejes de la mayoría de estrategias empresariales. ¿En el caso de Mercavalència? ¿Qué planes hay dirigidos en esta línea?

**CG.** Actualmente estamos inmersos en la implantación del ERP de la empresa como núcleo de los procesos de la empresa y base necesaria para acometer los procesos de digitalización que se plantean para un futuro. En cuanto a la sostenibilidad se ha iniciado un camino con la instalación de paneles solares para autoconsumo y el cambio de luminarias a led, también con acciones destinadas al ahorro energético y al consumo responsable del agua. Se firmó un acuerdo con Iberdrola para instalar un centro de recarga para vehículos eléctricos, se está trabajando en la separación de residuos y en la reducción del desperdicio. El futuro de Mercavalència es sostenible y hacia ahí estamos caminando.

**VF.** La Comunidad Valenciana no tendrá rival en las próximas décadas como una de las zonas mejor dotadas en infraestructuras para el tráfico de mercancías. ¿Qué lugar quiere ocupar Mercavalència en este ‘nudo logístico’? ¿cuál será su aportación?

**CG.** Por supuesto que Mercavalència va a jugar un papel importante, la situación de las instalaciones, las características del polígono y las empresas que lo forman están preparadas para continuar siendo la mayor plataforma logística alimentaria de la Comunitat Valenciana. En el matadero se están acometiendo importantes obras y se está proyectando la ampliación del parking de vehículos pesados que se ejecutará durante este año.



La Comunitat Valenciana se está convirtiendo en un ‘nudo logístico’ clave en el que Mercavalència juega un papel importante. Su ubicación, las características del polígono y las empresas que lo forman están preparadas para continuar siendo la mayor plataforma logística alimentaria de la Comunitat Valenciana. / ARCHIVO



► ÓSCAR ORZANCO. REDACCIÓN.

**Valencia Fruits. Patatas Aguilar cuenta con puestos de venta en Mercavalència, Mercovasa y el Mercado de Abastos de Castellón. ¿Cómo se está desarrollando actualmente la actividad en los mercados mayoristas, y en Mercavalència en particular?**

**Francisco Gascó.** La actividad en este momento se está desarrollando con total normalidad después de los dos años en que hemos sufrido toda clase de contratiempos originados por la pandemia.

Los datos que manejamos del tercer trimestre nos confirman que las ventas se han recuperado en especial en el canal Horeca, que era el que más sufrió el impacto de la pandemia.

**VF.** Los tres puestos en Mercavalència se abrieron en septiembre de 2019. ¿Están cumpliendo sus metas en este mercado?

**FG.** Los resultados del último ejercicio nos confirman que nuestra actividad en este mercado está consolidada, ya que seguimos constatando un crecimiento en nuestro volumen de negocio, con clientes ya fidelizados y con nuevos clientes que vamos sumando día tras día y que valoran nuestros productos y marcas a precios competitivos.

**VF.** ¿Cómo está afectando la complicada situación generada por el incremento de costes en su actividad en Mercavalència?

**FG.** En general está afectando a toda la cadena de suministro.

No hay día que no recibamos comunicación de algún proveedor informándonos de alzas de precio en materias primas, transporte o energía por citar algunos ejemplos.

Todo esto se suma a un momento en que la inflación y el aumento en los costes de producción va a necesitar de ajustes en los diferentes procesos productivos y de contención en los márgenes de beneficios para seguir siendo competitivos y generar negocio y margen a nuestros clientes.



Los datos que maneja Patatas Aguilar del tercer trimestre confirman una recuperación de las ventas. / PATATAS AGUILAR

FRANCISCO GASCÓ / Director Comercial de Patatas Aguilar

## “Nuestra actividad en Mercavalència está consolidada”

*La vinculación de Patatas Aguilar con los mercados mayoristas es muy estrecha y supone una parte importante del negocio de la empresa. Fruto de esta relación en septiembre de 2019 abrieron tres puestos en Mercavalència y la firma está cumpliendo sus objetivos. En este sentido Francisco Gascó señala que “los resultados del último ejercicio nos confirman que nuestra actividad en este mercado está consolidada, ya que seguimos constatando un crecimiento en nuestro volumen de negocio, con clientes ya fidelizados y con nuevos que vamos sumando día tras día”.*

vos y de contención en los márgenes de beneficios para seguir siendo competitivos y generar negocio y margen a nuestros clientes.

**VF.** Patatas Aguilar sigue apostando por los mercados ma-

yoristas. ¿Qué aporta esta actividad al conjunto del negocio de la compañía?

**FG.** Nos aporta diversificación en nuestras actividades, ya que aunque todas están relacionadas con las patatas, a esta le te-

nemos un especial cariño porque es donde comenzó la actividad de la empresa hace más de 50 años.

**VF.** Tras los momentos complicados vividos durante la pandemia, ¿se ha recuperado plenamente la normalidad con

los clientes que abastecen desde Mercavalència?

**FG.** En este momento pensamos que sí. El sector que más sufrió el impacto fue el canal Horeca y en este momento estamos con volúmenes normales, tanto en este canal como en los demás.

**VF.** ¿Qué balance realizan del ejercicio 2021 y cuáles son sus objetivos para 2022?

**FG.** El ejercicio pasado fue satisfactorio a pesar de las muchas turbulencias que hemos sufrido principalmente por la pandemia. En Patatas Aguilar hemos logrado cumplir los objetivos que nos habíamos planteado en cuanto a ventas y resultados, alcanzando unas ventas globales de 62.000 toneladas y una facturación de 27 millones de euros. Los objetivos para 2022 pasan por seguir creciendo junto a nuestros clientes y proveedores de forma sostenible en todas las líneas de negocio, optimizar cada vez más nuestros procesos productivos para ser más competitivos y culminar la ampliación de la planta de producción de Riba-Roja en 3.000 metros cuadrados. Unas obras que se han iniciado este mes de marzo, tras finalizar la ampliación de las oficinas, y con las que aumentaremos la capacidad productiva y de conservación en frío, además de la instalación de placas fotovoltaicas de autoconsumo que se sumarán a las ya existentes conectadas a red.

**VF.** En su experiencia en Mercavalència, ¿cómo ven este mercado?

**FG.** Es un mercado muy dinámico y competitivo, con un gran volumen de clientes del sector minorista, almacenistas, del canal Horeca, etc., a los que atender y que demandan fiabilidad y calidad a precio competitivo y a los que nos gustaría agradecer la confianza que depositan con nosotros día a día.

ALICIA GARCÍA TRENZANO / Coordinadora de Confemercats y gerente de Frutas y Verduras Trenzano en el Mercado Municipal de Ruzafa

## “Los mercados municipales somos un referente en la alimentación saludable”

*Desde el mercado municipal de Ruzafa en Valencia, Alicia García Trenzano, gerente de Frutas y Verduras Trenzano y coordinadora de Confemercats explica en la siguiente entrevista a Valencia Fruits los objetivos de esta nueva organización, que busca dar voz y visibilidad a los mercados municipales de la Comunitat Valenciana. Unos mercados que ofrecen a la ciudadanía la mejor opción de compra de los productos más frescos y de calidad, con un trato personalizado, un horario flexible, y servicios como la compra online o el reparto a domicilio.*

► NEREA RODRIGUEZ. REDACCIÓN.

**Valencia Fruits. ¿Cuál es la historia de Confemercats?**

**Alicia García Trenzano.** Confemercats se fundó hace poco más de un año para dar voz y visibilidad a los mercados municipales de la Comunitat Valenciana. La unión hace la fuerza y es la forma de elevarnos a la élite de la alimentación. Esta organización representa a 2.300 empresarios pertenecientes a 30 mercados municipales de Alicante, Castellón y Valencia, y pertenece además a la asociación “Mercados Tradicionales de España”.



Alicia García destaca el buen hacer de los mercados municipales. / FRUTAS TRENZANO

Nuestro objetivo es dar a conocer los mercados municipales a la población y mostrar que somos un referente en la alimentación. Aunque parezca mentira, todavía a mucha gente que no conoce los mercados y nunca ha ido a comprar a un mercado municipal.

**VF.** Una de las primeras acciones que ha realizado la organización ha sido la reunión con las concejalías del Ayuntamiento de Valencia. ¿Con qué objetivo? Y ¿qué balance realizan de la respuesta obtenida por parte de la administración municipal?

**AGT.** Hasta el momento, el balance de las reuniones mantenidas es muy positivo. Teniendo por delante los Fondos Next Generation, el objetivo de estos encuentros es fomentar el diálogo fluido y constante con el consistorio para que se conozcan las prioridades de los vendedores de los mercados municipales y las mejoras a realizar, siendo esta colaboración mutua un canal importante de comunicación, y una colaboración público-privada, que permita dar como resultado un mejor acondicionamiento de las infraestructuras, favoreciendo así los entornos emblemáticos de nuestros barrios, ofreciendo el mayor atractivo al cliente local y turista.

**VF.** Otro de los mensajes en los que se quiere hacer hincapié es “los mercados municipales como prescriptores de la alimentación sana”.

**AGT.** Así es. Queremos que la ciudadanía conozca la inmensa oferta de los mercados municipales. Desde frutas y hortalizas, hasta carnes, fiambres, pescados... productos frescos que en su mayoría llegan directos del campo o de las lonjas. En un mercado hay de todo y para todos los bolsillos. Lo mejor de un mercado municipal es su diversidad. Puedes elegir y comprar en cada puesto lo que más te guste, en la cantidad y precio que mejor se ajuste a tu economía familiar.

(Pasa a la página 16)





+50 años ofreciéndote lo mejor.



**+50**  
AÑOS  
1967 | 2022





# Objetivos de Confemercats

Desde la organización de los mercados municipales de la Comunitat Valenciana se fomenta y defiende el tejido empresarial comercial valenciano, promoviendo la competitividad de las empresas y el emprendimiento, así como el asociacionismo de las pequeñas y medianas empresas del sector. Así mismo, representa y defiende los intereses generales y comunes de sus asociados en la sociedad, incluyendo expresamente los propiamente laborales, siendo medios técnicos típicos de acción, entre otros, la negociación colectiva laboral, el planteamiento, en su caso, de conflictos colectivos de trabajo, el diálogo social y la participación institucional en los organismos de las administraciones públicas. Fomenta una formación de calidad, con el objetivo de elevar el nivel general de cualificación y atender las necesidades y demandas del sistema productivo. Potencia la mejora de la competitividad de las empresas integrantes, detectando necesidades, ofreciendo herramientas, prestación de servicios y promoviendo estrategias y servicios conjuntos aprovechando las sinergias surgidas de la cooperación. Incorpora pymes comerciales a la cultura de la calidad, innovación y gestión del conocimiento. Lleva a cabo la responsa-

bilidad social, mediante un conjunto de compromisos de diverso orden, económico social y ambiental, adoptados por la asociación constituyendo un valor añadido al cumplimiento de la legislación aplicable, contribuyendo a la vez al progreso social y económico en un marco de desarrollo sostenible. Fomenta del trabajo autónomo, tanto de los actuales autónomos como del emprendimiento. Establece y fomenta contactos y colaboraciones con entidades nacionales e internacionales de análoga naturaleza, finalidad u objetivos comunes, facilitando a las empresas y entidades integradas en Confemerc CV similares relaciones. Actúa como mecanismo canalizador de las inquietudes, exigencias y defensa de los intereses de sus miembros en el ámbito de la Comunidad Valenciana, actuando asimismo como organismo integrador de los mismos, procurando la unificación de tales intereses en el ámbito autonómico, respetando la independencia de los propios miembros. Y forma parte de aquellos organismos públicos o privados que tengan por misión elaborar estudios o propuestas en relación con temas socio-económicos que afecten a la problemática del mundo empresarial del comercio y los autónomos. ■



Uno de los objetivos de Confemercat es que la ciudadanía conozca la inmensa oferta de los mercados municipales. / NR

## “Los mercados...”

(Viene de la página 14)

**VF.** ¿Cómo han vivido los mercados municipales todo el periodo de la pandemia?

**AGT.** En el periodo de confinamiento, hubo un cambio en los hábitos de consumo con el boom de la comida casera.

Al no poder salir, cocinar fue una de las actividades preferidas de las familias, y los mercados municipales se convirtieron en el punto de referencia para la compra de alimentos sanos y de calidad.

Durante aquellos meses, si bien los mercados estaban abiertos al ser una actividad de primera necesidad, muchos puestos pusieron en marcha los pedidos vía WhatsApp y se potenció el servicio de entrega a domicilio.

Fue también un momento en el que gente que no compraba en los mercados municipales, gracias a la venta online y las páginas web de los puestos, descubrieron la variedad, calidad y facilidad que ofrecemos.

**VF.** ¿Qué ha quedado de aquel periodo ahora que volvemos poco a poco a la normalidad?

**AGT.** Entre estos ‘nuevos’ clientes hay quien sigue comprando en sus puestos de confianza, pero desgraciadamente, en esta nueva la normalidad, la mayoría ha vuelto a sus hábitos de compra tradicionales. La falta de tiempo para acudir a los mercados es una de las razones que aluden al volver a la normalidad del trabajo y del stress diario.

En mi opinión son meras excusas ya que los mercados municipales de la Comunitat Valenciana tienen unos horarios muy flexibles, están abiertos los sábados por la mañana

y se sigue ofreciendo el reparto a domicilio.

**VF.** ¿Cuáles son las temporadas fuertes de venta en los mercados municipales?

**AGT.** Cada sector tiene su temporada fuerte. En el caso de las frutas y hortalizas, la primavera es la época de más ventas con la llegada de la fruta de hueso, las primeras sandías y melones, las cerezas... Con el buen tiempo a la gente le apetece comer más fruta.

**VF.** ¿Cuál es el papel de Mercavalencia como suministrador? ¿Cómo es el día a día desde el punto de vista del comprador?

**AGT.** En el caso de Frutas y Verduras Trenzano, nos abastecemos cien por cien en Mercavalencia, tanto en los puestos de los asentadores como en la Tira de Contar.

Sobre la situación en el mercado mayorista, en este periodo se percibe preocupación por la falta de alegría en las ventas. La situación económica actual hace que las familias controlen mucho más el gasto en alimentación y eso se nota en Mercavalencia y en los propios mercados municipales.

**VF.** Ahora que todo el mundo aboga por la sostenibilidad, ¿los mercados municipales son garantes del desarrollo sostenible?

**AGT.** Si de algo pueden presumir los mercados municipales es de ser cien por cien sosteni-

bles. Ofrecemos productos de Km 0, fomentamos la economía circular, en frutas y hortalizas, todo es a granel, sin productos envasados... Somos el ejemplo claro de sostenibilidad.

**VF.** Desde Confemercats ¿cuáles son los retos de futuro?

**AGT.** Este 2022 se presenta complicado debido al aumento de los costes fijos, una desmesurada inflación por el alza de la energía y materias primas. Con este escenario de fondo se requerirán grandes esfuerzos para conseguir los mejores resultados, sin embargo los mercados municipales de la Comunitat Valenciana hemos demostrado gran resistencia.

En tiempos de pandemia incluso en la reciente huelga de transportes, los mercados municipales han estado plenamente abastecidos garantizando cercanía, frescura y el mejor de los servicios.

El reto es seguir en esta línea y hacer ver a la ciudadanía que somos la mejor opción para una alimentación sana, con una amplia oferta de productos frescos de calidad; somos un punto de encuentro en la que los vecinos socializan e intercambian conocimientos y recetas para que sus platos sean aún más ricos y sabrosos, y la venta es más personalizada con vendedores que te aconsejan sobre las mejores opciones de compra.



Cuanto llevas 50 años levantandote cada mañana con la misma ilusión que el primer día por dar lo mejor de ti, sabes que lo que produces es algo singular, diferente y que debes compartirlo con el mundo.

En Patatas Beltrán trabajamos en local, cerca de las personas, y con la mirada puesta siempre en llegar lejos. Muy lejos.



Los mercados municipales son un ejemplo claro de sostenibilidad. / N RODRIGUEZ





# ***DisplaFruit***

---

pasión  
por el  
sabor

En **Displafruit** sabemos que solo hay una manera de conseguir el mejor sabor: **la pasión**. Por eso llevamos más de 15 años ofreciendo a nuestros clientes frutas de la mayor calidad al mejor precio.

[info@displafruit.com](mailto:info@displafruit.com) • 96 367 36 02

PLÁTANO DE CANARIAS BANANA KAKI FRESA FRUTA DE TEMPORADA  
FRUTAS TROPICALES MANZANA PERA KIWI



# Agrocotizaciones

## MERCADOS NACIONALES

### Mercalicante

Información de precios frecuentes de frutas, hortalizas y patatas, referidos a la semana del 4 al 10 de abril de 2022, ofertados en el Mercado Central de Abastecimiento de Alicante.

FRUTAS	Euros/kg
Aguacate Hass .....	2,15
Fuerte.....	4,86
Kaki Rojo Brillante o Persimon .....	0,95
Chirimoya Fina de Jete.....	3,32
Coco Otras Variedades .....	1,00
Dátil Deglet Nour .....	3,18
Higo Seco.....	1,80
Kiwi Pulpa Verde .....	1,70
Lima Otras Variedades.....	0,58
Limón Fino o Primafiori .....	0,43
Verna .....	0,76
Mandarina Otras Variedades .....	1,01
Clemenvilla o Nova .....	1,02
Clemenule.....	1,19
Mango Tommy Atkins .....	2,02
Manzana Fuji .....	0,56
Golden .....	0,61
Royal Gala.....	0,65
Reineta.....	1,50
Granny Smith .....	1,18
Starking o Similares.....	0,59
Melón Piel de Sapo .....	1,70
Naranja Lane Late .....	0,40
Níspero Algerie o Argelino.....	3,90
Nuez .....	4,00
Pera Conferencia .....	1,23
Otras Variedades .....	1,01
Ercolini / Morettini.....	2,36
Piña Golden Sweet.....	1,50
Plátano Macho.....	1,36
Pomelo Rojo .....	0,76
Uva Red Globe .....	2,60
HORTALIZAS	Euros/kg
Acelga Hojas Lisas .....	0,60
Hojas Rizadas Lyon .....	0,60
Ajo Verde .....	1,17
Morado .....	2,53
Tierno o Ajete .....	1,80
Alcachofa Blanca de Tudela.....	0,97
Apio Verde .....	0,50
Berenjena Morada .....	0,75
Boniato o Batata .....	0,75
Brócoli o Brócoli o Brocol .....	1,00
Calabaza de Invierno .....	0,50
De Verano .....	0,50
Cardo .....	0,80
Cebolla Tierna o Cebolleta .....	2,40
Blanca Dulce Fuentes de Ebro.....	0,80
Grano de Oro o Valenciana .....	0,40
Morada .....	0,89
Chirivía .....	1,00
Col de Hojas Lisas .....	0,40
Lombarda o Repollo Rojo .....	0,50
Repollo de Hojas Rizadas .....	1,00
Coliflor .....	1,00
Escarola Rizada o Friséé .....	0,80
Espinaca.....	0,80
Guisante .....	1,98
Tirabeque o Biscalto .....	1,50
Haba Verde o Habichuela.....	1,18
Jengibre .....	2,19
Lechuga Cogollo .....	2,10
Hoja de Roble .....	0,90
Iceberg .....	1,20
Otras Variedades .....	0,90
Romana .....	0,40
Nabo .....	0,70
Perejil .....	0,60
Pepino Corto o Tipo Español .....	1,06
Pimiento Rojo Lamuyo .....	1,90
Verde Cristal .....	1,05
Puerro .....	0,90
Rábano y Rabanilla .....	1,20
Resto de Hortalizas .....	0,60
Tomate Liso Rojo / Daniela /	
Long Life / Royesta.....	1,97
Muchamiel.....	0,75
Liso Rojo Pera .....	1,16
Yuca o Mandioca o Tapioca .....	1,76
Zanahoria Nantesa .....	0,50

En Rama .....	0,60
PATATAS	Euros/kg
Blanca Ágata (Confecc.).....	0,52
Blanca Spunta (Granel) .....	0,59
Roja Otras Variedades (Granel) .....	1,50

### Mercabarna

Información de los precios dominantes de frutas y hortalizas, del 7 de abril de 2022, facilitada por el Mercado Central de frutas y hortalizas de Barcelona, Mercabarna.

FRUTAS	Euros/kg
Albaricoque.....	3,50
Aguacate .....	3,50
Almendra .....	7,00
Pomelo .....	1,20
Avellana .....	6,50
Kaki.....	3,20
Carambolas.....	4,00
Castañas .....	3,50
Cerezas .....	8,50
Cocos.....	1,00
Membrillo.....	1,20
Dátiles.....	4,00
Feijoa.....	8,00
Higo .....	1,75
Higos Chumbos.....	2,00
Frambuesa .....	1,30
Grosellas .....	10,00
Kiwis .....	3,00
Lichis .....	7,00
Lima .....	2,50
Limón .....	0,80
Fresa .....	2,50
Fresón .....	2,00
Granada.....	2,20
Mandarina Clementina .....	1,70
Satsuma.....	1,80
Otras .....	1,60
Mangos.....	1,50
Maracuyá .....	8,00
Melón Galia .....	1,00
Amarillo .....	1,40
Piel de Sapo .....	1,50
Otros .....	1,00
Moras.....	16,50
Nashi.....	2,10
Nectarina Blanca.....	3,50
Amarilla .....	3,50
Níspero .....	3,00
Nueces .....	3,80
Olivas .....	3,80
Papayas .....	2,00
Pera Blanquilla .....	1,00
Verano .....	2,70
Invierno.....	1,40
Temprana.....	0,90
Piña.....	1,30
Pitahaya .....	8,45
Plátanos Canario.....	2,00
Importación.....	1,10
Manzana Bicolor .....	0,80
Amarilla .....	0,70
Verde .....	1,30
Roja .....	0,75
Otras .....	1,20
Melocotón Amarillo.....	2,50
Rojo Pulpa Blanca .....	2,40
Rojo Pulpa Amarilla.....	2,40
Ciruela .....	1,50
Uva Blanca .....	3,10
Negra .....	2,50
Rambután .....	12,50
Sandia con semilla .....	1,30
Sin semilla.....	1,40
Naranja .....	0,90
Chirimoya.....	3,00
Otras Frutas.....	0,90
HORTALIZAS	Euros/kg
Berenjena Larga .....	1,20
Redonda .....	1,10
Ajo Seco.....	3,00
Tierno.....	0,60
Apio .....	0,55
Acelgas .....	0,65
Batata .....	0,50
Borrajá .....	1,00
Brócoli.....	1,20

Brécol.....	1,60
Calçots .....	0,10
Calabaza .....	0,40
Calabacín .....	1,80
Cardo .....	0,50
Alcachofa.....	1,00
Cebolla Seca .....	0,48
Figueras .....	0,65
Tierna.....	0,60
Pepino.....	0,90
Col Repollo .....	0,65
Bruselas .....	1,00
Lombarda .....	0,70
China .....	0,70
Coliflor .....	0,85
Berros.....	1,50
Lechuga Iceberg .....	1,00
Larga.....	0,70
Otras .....	0,70
Endivia .....	1,25
Cerezas .....	0,60
Espárragos Blancos .....	6,50
Verdes .....	4,40
Espinaca.....	0,75
Haba .....	1,00
Hinojo .....	1,30
Perejil .....	0,40
Judía Bobi .....	4,00
Perona.....	3,25
Fina .....	2,00
Otras .....	2,50
Nabo .....	0,90
Zanahoria.....	0,5
Patata Blanca .....	0,45
Temprana.....	0,70
Roja .....	0,50
Pimiento Lamuyo .....	1,20
Verde .....	2,00
Rojo .....	1,20
Guisante .....	3,00
Puerro .....	1,15
Rábano .....	0,40
Remolacha .....	0,75
Tomate Maduro .....	1,80
Verde .....	1,70
Chirivía .....	1,60
Otras Hortalizas.....	0,70
OTROS PRODUCTOS	Euros/kg
Seta Girgola .....	3,50
Rovellón-Niscalo .....	10,00
Champiñón .....	1,80
Otras Setas.....	10,00
Maíz .....	1,80
Caña de Azúcar.....	1,75
Menestra .....	0,95
Otros Varios.....	1,50

### Mercacórdoba

Precios medios de frutas y hortalizas, correspondientes al mercado de la semana del 21 al 27 de marzo de 2022. Información facilitada por Mercacórdoba. *(Últimos precios recibidos).*

FRUTAS	Euros/kg
Aguacates.....	3,60
Almendras.....	8,25
Cereza Picota .....	8,90
Chirimoya.....	3,38
Ciruela .....	2,38
Dátil .....	6,12
Fresa / Fresón .....	2,54
Granada.....	2,65
Kaki Persimon .....	2,03
Kiwi / Zespri .....	3,21
Lima .....	1,55
Limón.....	0,78
Mandarina Clementina /	
Fortuna / Nardocott .....	1,36
Hortanique.....	0,80
Mango .....	1,77
Manzanas O.V. / Pink Lady .....	2,15
Golden / Onzal Gold / Venosta.....	1,26
Royal Gala / Cardinale .....	1,24
Fuji / Braeburn / Pink Kiss.....	1,37
Granny Smith .....	1,57
Starking / R. Chief /	
Gloster / Galaxia .....	1,55
Reineta / Canadá Gris.....	2,00

Verde Doncella.....	2,50
Melón / Galia / Coca .....	1,99
Naranja Navel .....	0,60
Salustiana .....	0,49
Navel Late / Nanelate / Lanelate .....	0,67
Valencia Late / Miaknight .....	0,40
Nuez .....	6,03
Pera Blanquilla o Agua.....	1,61
Conferencia / Decana.....	1,36
Ercolini / Etrusca.....	2,69
Piña.....	1,57
Plátano .....	1,84
Banana .....	1,10
Pomelo / Rubi Start .....	0,90
Sandia .....	1,95
Uva .....	3,11
Otros Frutos Secos.....	11,44
HORTALIZAS	Euros/kg
Acelga .....	0,84
Ajo Seco.....	2,23
Tierno o Ajete .....	11,00
Alcachofa.....	1,27
Apio .....	1,11
Boniato / Batata .....	1,27
Berenjena.....	0,94
Bróculi / Brocol .....	1,37
Calabacín .....	1,44
Calabaza / Marrueco.....	0,84
Cebolla / Chalota .....	0,65
Cebolleta .....	0,90
Champiñón .....	2,06
Col Repollo .....	0,58
Lombarda .....	0,95
Coliflor / Romanescu.....	1,00
Endivia .....	2,37
Escarola.....	1,35
Espárrago Verde .....	3,80
Espinaca.....	1,25
Guisante .....	2,86
Haba Verde .....	1,34
Judía Verde Fina (Brasileña).....	3,99
Perona / Elda / Sabinal / Emerite .....	2,36
Boby / Kora / Striki .....	2,75
Lechuga O.V. .....	0,70
Cogollo .....	1,82
Iceberg.....	0,99
Nabo .....	2,57
Pepino.....	1,16
Perejil .....	1,32
Pimiento Verde .....	1,82
Rojo (Asar) .....	1,95
Puerro .....	1,06
Rábano / Rabanilla.....	2,16
Remolacha .....	1,38
Seta.....	3,21
Tomate O.V.....	1,94
Cherry .....	3,85
Daniela.....	1,80
Zanahoria.....	0,87
Hierbabuena .....	1,50
PATATAS	Euros/kg
Nueva o Temprana .....	0,59
Añeja .....	0,40

### Mercasevilla

Precios de frutas y hortalizas, referidos a la semana del 12 al 15 de abril de 2022, comercializados en el Mercado Central de Abastecimiento de Sevilla. Información facilitada por MERCASA.

FRUTAS	Euros/kg
Aguacates.....	3,30-3,50
Fresones .....	2,10-1,65
Limones .....	0,55-0,60
Manzana Golden .....	1,50
Roja .....	1,20
Naranja Navel .....	0,50
Nísperos.....	2,95-3,00
Pera Blanquilla .....	1,50-1,55
Passacrasana.....	0,80
Plátanos .....	1,80-1,60
HORTALIZAS	Euros/kg
Alcachofas .....	0,95-0,80
Cebolla.....	0,52-0,51
Espárragos .....	10,00-7,60
Judías Verdes.....	1,40
Lechugas .....	0,47-0,40
Patatas Calidad.....	0,75-0,70

Tomate Verde .....	1,80-2,30
Maduro .....	2,10-2,00

### Mercavalència

Precios de frutas y hortalizas, referidos a la semana del 12 al 15 de abril de 2022, comercializados en el Mercado Central de Abastecimiento de Valencia. Información facilitada por MERCASA.

FRUTAS	Euros/kg
Aguacates.....	3,00
Fresones.....	2,00-1,25
Limones .....	1,00
Manzana Golden .....	0,60
Roja .....	0,70
Naranja Navel .....	0,75
Nísperos.....	3,00
Pera Blanquilla .....	1,25
Plátanos.....	1,80
HORTALIZAS	Euros/kg
Alcachofas .....	0,75-0,60
Cebolla.....	0,38
Espárragos .....	5,00
Judías Verdes.....	3,50
Lechugas.....	0,40
Patatas Calidad.....	0,36
Primor .....	0,70
Tomate Verde .....	1,50-1,75
Maduro .....	0,75

### Mercatenerife

Información de precios moda de frutas, hortalizas y patatas, del 28 de marzo al 3 de abril de 2022, facilitada por el mercado central de frutas y hortalizas de Tenerife. *(Últimos precios recibidos).*

FRUTAS	Euros/kg
Aguacates Hass (local) .....	3,25
Fuerte (local) .....	2,50
Otros (local) .....	2,50
Ciruela Morada (no local).....	3,40
Cocos (no local) .....	0,85
Chirimoyas (no local).....	3,95
Dátiles (no local) .....	3,55
Fresones (local).....	4,20
(no local) .....	2,80
Limones Primofiori (no local).....	0,90
Primofiori (local).....	1,00
Mandarinas Otras (no local).....	1,20
Otras (local).....	1,60
Clementinas (no local) .....	1,30
Clemenulle (no local) .....	1,35
Ortanique (no local) .....	1,40
Manzanas Otras (no local) .....	1,95
Golden (no local) .....	1,15
Royal Gala (no local).....	1,55
Fuji (no local) .....	1,40
Fuji (local).....	1,95
Granny Smith (no local).....	1,75
Reineta (no local) .....	2,05
Naranja Zumo Pequeña (local).....	0,75
Extra Grande (local).....	0,90
Salustiana (no local).....	0,75
Navel (no local).....	0,75
Otras (no local).....	0,83
Nectarinas (no local) .....	2,05
Peras Devoe (no local).....	1,35
Otras (no local).....	1,30
Ercoline (no local).....	2,15
Conference (no local).....	1,00
Lima (local).....	1,80
(no local) .....	4,50
Piña Tropical (local).....	3,50
Plátanos Extra (local).....	1,20
Primera (local) .....	0,65
Segunda (local) .....	0,65
Pomelos (local).....	1,00
(no local) .....	1,40
Uva Red Globe (no local) .....	2,25
Otras Negras (no local) .....	2,20
Papaya Hawaiana (local).....	2,00
Cubana (local).....	2,00
Híbrida (local).....	2,00
Otras (local).....	2,00
Guayabos (local) .....	4,00
(no local) .....	2,50
Mangos (local) .....	7,00
Kiwi (no local) .....	1,65



MERCADOS NACIONALES

(local) .....	1,40
Kiwano (local) .....	1,50
Frambuesas (no local) .....	14,00
Higos Picos (local) .....	2,50
Parchita (local).....	3,50
Moras (no local) .....	16,00
Arándanos (no local).....	14,50
Carambola (local).....	6,50
<b>HORTALIZAS</b> .....	<b>Euros/kg</b>
Acelgas (local).....	0,90
Ajos (no local) .....	2,65
Ajos Pais (local) .....	6,50
Albahaca (local) .....	7,50
Alcachofa (local).....	3,50
Apio (local).....	1,80
(no local).....	1,30
Berenjenas Moradas (local).....	0,90
Moradas (no local).....	0,90
Bubangos (local) .....	1,60
Calabacines (local) .....	0,50
(no local).....	0,60
Redondos (local).....	0,70
Zucchini (local).....	1,00
Calabazas (local).....	0,90
(no local).....	0,85
Cebollas Cebolletas (local).....	1,80
Blancas (no local).....	0,85
Blancas (local).....	1,00
Moradas (no local).....	1,25
Moradas (local).....	1,80
Coles Repollo (local).....	0,70
Lombarda (local).....	0,80
Coliflor (local).....	1,20
Champiñón (no local).....	2,20
Escarolas (local).....	0,70
Espinacas (local).....	1,80
Endivias (no local) .....	1,40
Escarolas (local).....	0,70
Espárragos Blancos (no local).....	6,00
Trigueros (no local).....	5,00
Habas Verdes (local).....	3,00
Habichuelas Redondas Boby (local) .....	3,30
Redondas Boby (no local) .....	3,00
Coco Planas (local).....	3,50
Lechugas Batavia (local).....	1,10
Romanas Alargadas (local).....	1,80
Iceberg (local) .....	1,40
Cogollos de Tudela (local) .....	6,00
Hoja de Roble (local).....	2,10
Lollo Rosso (local) .....	1,65
Nabos (local).....	2,00
Colinabos (local) .....	2,00
Pepinos (local).....	1,30
Perejil (local).....	2,60
Pimientos Verdes (local) .....	2,10
Verdes (no local) .....	2,45
Rojo (local).....	3,00
Rojo (no local).....	2,40
Padrón (local).....	2,80
Padrón (no local).....	3,85
Amarillo (local).....	2,20
Puerros (local) .....	1,20
Rabanillas (local).....	1,00
Rábanos (local).....	2,00
Romero (local).....	15,00
Rúcula (local) .....	4,80
Setas (no local).....	5,00
Tomates Pera (local).....	1,50
Pera (no local).....	1,85
Salsa (local).....	0,90
Ensalada (local).....	1,50
Ensalada (no local).....	2,85
Raff (no local).....	2,35
Cherry (local).....	3,70
Tamarillo (local).....	1,50
Tomillo (local).....	7,50
Zanahorias Segunda (no local).....	0,90
Segunda (local).....	1,10
Primera (local).....	1,70
Batatas Otras (local).....	1,20
Otras (no local).....	1,50
Yema Huevo (local).....	1,20
Lanzarote (no local) .....	1,75
Blancas (local).....	1,10
Pimientas Otras (local) .....	18,00
Palmeras Secas (local).....	25,00
Palmera (local) .....	6,00
Berros (local).....	1,80
Arvejas (local).....	4,50
Beterrada (local).....	1,30
(no local)9.....	2,20
Cilantro (local).....	2,80
Chayote (local).....	2,40
Maíz Cocido (no local) .....	2,20
Piña Millo Dulce (local).....	2,70
Ñames (local).....	5,50
Yuca (no local) .....	2,55
Pantanas (local).....	1,50
Piña de Millo (local) .....	2,70
Brecol (local).....	1,50
Hierba Huerto (local).....	4,50

<b>PATATAS</b> .....	<b>Euros/kg</b>
Patatas .....	
Otras Blancas (local).....	1,15
Otras Blancas (no local) .....	0,70
Up To Date (local) .....	1,80
King Edward (no local).....	0,80
King Edward (local).....	1,60
Cara (local).....	1,20
Rosada (local) .....	1,70
Bonita (local).....	4,50
Negra (local) .....	4,00
Spunta (local).....	1,50
Spunta (no local).....	1,20
Slaney (local).....	1,30
Red-Cara / Druid (local).....	1,20
Colorada Baga (local).....	4,00
Galáctica (local) .....	1,40
Rooster (local).....	1,50

Mercabilbao

Precios de frutas y hortalizas, referidos a la semana del 12 al 15 de abril de 2022, comercializados en el Mercado Central de Abastecimiento de Bilbao. Información facilitada por MERCASA.

<b>FRUTAS</b> .....	<b>Euros/kg</b>
Aguacates.....	2,70
Fresones.....	1,90-1,85
Limones .....	1,10
Manzana Golden .....	0,80
Naranja Navel .....	0,75
Nísperos.....	2,50
Pera Blanquilla .....	1,20
Passacrasana.....	1,20
Plátanos .....	1,75
<b>HORTALIZAS</b> .....	<b>Euros/kg</b>
Alcachofas .....	1,48
Cebolla.....	0,52
Espárragos .....	1,60
Judías Verdes.....	4,50-4,00
Lechugas .....	0,50
Patatas Calidad .....	0,30
Tomate Maduro .....	2,10
Verde .....	2,50

Mercalaspalmas

Precios frecuentes de frutas, hortalizas y patatas, del 4 al 8 de abril de 2022, en el Mercado Central de Abastecimiento de Las Palmas.

<b>FRUTAS</b> .....	<b>Euros/kg</b>
Aceituna.....	4,00
Aguacate Hass.....	4,43
Fuerte.....	4,15
Otras Variedades .....	5,45
Albaricoque Otras Variedades .....	1,95
Almendra .....	1,50
Avellana .....	4,25
Cereza Picota .....	8,95
Ciruela Otras Familia Black.....	3,45
Japan y Songold.....	3,65
Coco Otras Variedades .....	0,95
Dátil Deglet Nour .....	2,35
Fresa .....	5,06
Fresón Otras Variedades.....	11,95
Granada Otras Variedades .....	2,35
Guayaba Otras Variedades .....	3,05
Higo Chumbo.....	2,95
Verdal .....	6,00
Kiwi Kiwigold .....	8,69
Pulpa Verde.....	4,20
Limón Fino o Primafiori .....	1,02
Otras Variedades .....	1,03
Verna .....	1,03
Mandarina Clemenate .....	1,31
Clemenvilla o Nova.....	1,31
Ortanique.....	1,36
Manzanas Fuji.....	1,70
Golden .....	1,61
Royal Gala.....	1,67
Granny Smith .....	1,58
Otras Variedades .....	1,65
Starking o Similares.....	1,65
Melón Galia .....	1,05
Piel de Sapo.....	3,68
Futuro .....	1,05
Naranja Navel .....	0,95
Valencia Late.....	0,95
Otras Variedades .....	0,95
Navel Late.....	0,95
Lane Late .....	0,95
Nectarina Carne Blanca .....	3,05
Carne Amarilla .....	3,05
Níspero Algerie o Argelino.....	4,83
Nuez .....	4,45
Papaya Grupo Solo y Sunrise.....	1,50
Papayón (2-3 kg/ud) .....	2,68
Pera Conferencia.....	1,41
Otras Variedades .....	1,65
Ercolini / Morettini.....	2,45
Packam's .....	1,65

Piña Golden Sweet.....	5,43
Plátanos Canarias Primera .....	1,30
Canarias Segunda.....	1,15
Canarias Extra.....	1,45
Pomelo Rojo.....	0,95
Amarillo .....	1,75
Sandía Con Semilla .....	2,82
Sin semilla.....	2,95
Uva Blanca, Otras Variedades.....	3,45
Red Globe, Roja .....	3,20
Negra Otras Variedades .....	3,70
Resto de Frutas .....	1,30
<b>HORTALIZAS</b> .....	<b>Euros/kg</b>
Acelga de Hojas Rizadas Lyon.....	1,45
Ajo Blanco.....	2,45
Tierno o Ajete.....	5,50
Alcachofa Blanca de Tudela.....	1,95
Apio Verde .....	1,80
Apionabo .....	2,95
Berenjena Morada .....	0,89
Berros.....	1,63
Boniato o Batata.....	2,22
Bróculi, Brecol o Brócoli .....	1,95
Calabacín Blanco .....	1,15
Verde .....	0,55
Calabaza de Verano .....	1,20
De Invierno .....	1,14
Cebolla Grano Oro o Valenciana .....	1,13
Morada.....	1,75
Recas o Similares .....	0,85
Cebolletas o Cebolla Tierna.....	0,95
Col China o Pekinensis.....	0,95
Lombarda o Repollo Rojo .....	0,47
Repollo Hojas Rizadas.....	0,35
Coliflor .....	1,77
Endivia .....	1,30
Espárrago Verde o Triguero.....	2,35
Escarola Rizada o Frisée.....	1,02
Espinacas .....	0,18
Guindilla Verde.....	3,50
Roja .....	2,50
Guisante .....	2,95
Haba Verde o Habichuela.....	4,00
Hinojo .....	2,45
Judía Verde Boby.....	4,39
Verde Otras Variedades.....	3,03
Elda.....	4,95
Lechuga Otras Variedades.....	0,35
Romana .....	0,34
Maíz o Millo.....	0,83
Nabo .....	0,95
Pepino Corto o Tipo Español .....	0,75
Largo o Tipo Holandés .....	0,93
Perejil .....	0,15
Pimiento Amarillo, tipo California.....	1,30
Rojo Lamuyo .....	2,17
Verde Italiano.....	2,61
Verde Padrón.....	4,57
Otras Variedades .....	2,19
Puerro .....	0,67
Rábano y Rabanilla .....	1,45
Remolacha Común o Roja .....	1,30
Seta Champiñón .....	2,30
Girgola o Chopo .....	2,20
Tomate Cherry.....	2,65
Liso Rojo Daniela/Long Life/Royesta .....	1,28
Liso Rojo Canario.....	1,00
Otras Variedades .....	0,75
Zanahoria o Carlota Nantesa .....	0,76
Jengibre .....	2,25
Ñame o Yame .....	3,55
Yuca o Mandioca o Tapioca .....	0,95
Hortalizas V Gama .....	7,50
Hortalizas IV Gama .....	5,50
Resto Hortalizas .....	0,80
<b>PATATAS (Granel)</b> .....	<b>Euros/kg</b>
Blanca, Otras Variedades.....	1,07
Blanca Spunta.....	1,49
Otras Variedades .....	0,75
Roja Otras Variedades .....	1,21

Mercamadrid

Precios de frutas y hortalizas, referidos a la semana del 12 al 15 de abril de 2022, comercializados en el Mercado Central de Abastecimiento de Madrid. Información facilitada por MERCASA.

<b>FRUTAS</b> .....	<b>Euros/kg</b>
Aguacates .....	3,45
Fresones.....	1,80
Limones .....	1,00
Manzana Golden .....	1,10
Roja .....	1,20
Naranja Navel .....	0,80
Nísperos.....	3,50
Pera Blanquilla .....	1,30
Passacrasana.....	1,80
Plátanos .....	1,60
<b>HORTALIZAS</b> .....	<b>Euros/kg</b>
Alcachofas .....	1,30
Cebolla.....	0,35

Ailimpo. Coyuntura mercado de limón y pomelo

Resumen informativo de la coyuntura de mercado del limón y pomelo en España facilitada por Ailimpo-Consejería de Agricultura de Murcia, durante el periodo comprendido del 11 al 17 de abril de 2022. Precios origen. Semana 15/2022.

**Advertencia Consejería Agricultura Murcia:** *La información contenida en este documento tiene un carácter exclusivamente ORIENTATIVO, de ningún modo posee carácter oficial. Está obtenida como consecuencia del seguimiento que realiza esta Unidad con el único objeto de orientar acerca de las cotizaciones más representativas de cada producto agrícola y ganadero. Por ello, las transacciones realizadas en los periodos de referencia, pueden haber sido realizadas a unas cotizaciones que no se correspondan con las reflejadas en este documento Por tanto la Consejería de Agua, Agricultura, Ganadería y Pesca no se hace responsable de cualquier uso que se le pretenda dar, mas allá del indicado como orientativo.*

<b>LIMÓN</b>
<b>Limón Fino (Alicante): 0,35-0,40 €/Kg</b>
<b>Limón Verna Todo Limón (Murcia): 0,55-0,65 €/Kg</b>
Arranca la campaña de <b>limón Verna</b> , recordemos a los supermercados que es la variedad autóctona española imbatible en términos de frescura (48-72 horas del árbol al lineal de la tienda). Con una cosecha global en toneladas esta campaña que permitirá garantizar el suministro durante las próximas 7-8 semanas. No obstante, si la demanda se mantiene estable, la importante reducción de la oferta global en el mercado europeo provocará que el mercado se estreche y los precios de exportación suban para compensar el mayor precio de la fruta en árbol y el fuerte incremento de costes en los packing. En otras palabras: sostenibilidad aguas abajo desde el supermercado al productor. En origen cotizaciones más representativas en el rango publicado con porcentaje de fruta comercial que sea correcto, aunque hay pocas operaciones, y centradas en la fruta de mejor calidad, a la espera de ver cómo se recoloca el mercado de venta de exportación para esta variedad siguiendo el criterio de prudencia. En <b><i>Ultramar</i></b> los aforos de cosecha de <b><i>Argentina</i></b> y <b><i>Sudáfrica</i></b> indican tendencia al alza con la incógnita de cuándo esa fruta estará disponible en <b><i>Europa</i></b> . Escenario global agresivo y a menudo especulativo en los exportadores de <b><i>Ultramar</i></b> y en los importadores europeos, sobre todo holandeses. La campaña de verano puede ser una montaña rusa en función de variables difícil de controlar tanto del lado de la demanda con la incógnita del consumo en el entorno inflacionario, como de la oferta de <b><i>Ultramar</i></b> (logística, huelgas...). Por lo que una vez más la prudencia puede ser la mejor compañera frente a la opción libre de la especulación de altísimo riesgo esta campaña. Especulación que ya sabemos suele traer más lamentaciones que alegrías.
<b>POMELO</b>
La campaña del <b>pomelo</b> mediterráneo avanza lentamente hacia el final de la temporada. El mercado se abastece ahora principalmente de <b><i>España e Israel</i></b> , cuyos volúmenes acumulados muestran un ligero aumento en comparación con la temporada pasada. En el mercado francés, la campaña del <b>pomelo corso</b> alcanza su velocidad de crucero. Gracias a una buena presencia en el comercio minorista, las ventas son fluidas y los precios se mantienen altos.

Espárragos .....	5,05
Judías Verdes.....	2,80
Lechugas .....	0,64
Patatas Calidad .....	0,39
Tomate Verde .....	2,20

Mercovasa

Precios de frutas y hortalizas, de la semana del 18 de marzo de 2022, facilitados por el Mercado Costa de Valencia. *(Últimos precios recibidos).*

<b>FRUTAS</b> .....	<b>Euros/kg</b>
Aguacate (ud.).....	1,35
Kiwi .....	2,10
Limón.....	0,80
Manzana Royal Gala .....	0,60
Golden.....	0,70
Melón Galia .....	0,90
Membrillo .....	1,50
Pera .....	0,89
Conferencia .....	1,40
Papaya .....	1,25
<b>VERDURAS Y HORTALIZAS</b> .....	<b>Euros/kg</b>
Boniato Rojo.....	0,85
Boniato .....	0,70
Calabacín.....	1,00
Calabaza .....	0,55
Guindilla .....	2,40
Jengibre .....	2,35
Judía .....	0,60
Espárrago.....	0,80
Patata .....	0,45
Nueva .....	0,65
Pimiento Verde Italiano.....	0,85
Padrón .....	2,50
Remolacha .....	0,55
Tomate Daniela.....	0,80
Pera.....	1,30
MM Raf .....	1,45
<b>OTROS</b> .....	<b>Euros/kg</b>
Almendra .....	14,00
Dátil Seco.....	4,00
Nuez California .....	1,40

Lonja de Albacete

Información de los precios indicativos de los cereales en origen, del día 12 de abril de 2022. Información de EFEAGRO.

<b>CEREALES</b> .....	<b>Euros/Tm</b>
ALFALFA .....	
Alfalfa Rama campo 1ª .....	240,00
Rama campo 2ª .....	210,00
AVENA .....	
Avena .....	
Blanca .....	309,00
Rubia .....	316,00
CEBADA NACIONAL .....	

Cebada .....	
Pienso –62 kg/hl.....	322,00
Pienso +62 kg/hl .....	327,00
CENTENO .....	
Centeno .....	312,00
GIRASOL .....	
Pipa Alto Oléico.....	S/C
Pipa de Girasol.....	S/C
MAÍZ NACIONAL .....	
Maíz sobre Secadero .....	336,00
TRIGO NACIONAL .....	
Trigo .....	
Duro Proté=13% .....	S/C
Duro Proté=12% .....	S/C
Extensible Chamorro.....	353,00
Forrajero.....	335,00
Gran Fuerza w 300 .....	381,00
Media Fuerza w –300.....	370,00
Panificable .....	340,00
Triticales .....	326,00
LEGUMINOSAS .....	
Veza Grano .....	355,00
Yero Grano .....	312,00

Lonja de Binefar

Información de precios orientativos de los cereales, acordados como más representativos, referidos al 13 de abril de 2022. Sobre camión con destino fábrica, posición Binefar.

<b>CEREALES</b> .....	<b>Euros/Tm</b>
Maíz .....	373,00
Cebada 64 k/hl .....	372,00
Trigo Pienso.....	386,00
Panificable .....	395,00
<b>ALFALFA</b> .....	<b>Euros/Tm</b>
Rama 1ª - A.....	S/C
Rama 2ª .....	S/C
Rama 3ª .....	S/C
<i>Precio medio s/camión, salida fábrica de zona.</i>	

Lonja de Barcelona

Precios de los cereales, frutos secos y las legumbres, en la Lonja de Barcelona del día 12 de abril 2022. Información facilitada por EFEAGRO.

<b>CEREALES</b> .....	<b>Euros/Tm</b>
ALFALFA .....	
Harina de Alfalfa .....	215,00
CEBADA .....	
Nacional P.E. (62-64).....	385,00
CENTENO .....	
Centeno .....	380,00
COLZA .....	
Importación 34/36% .....	490,00
GARROFA .....	
Harina .....	220,00



MERCADOS NACIONALES

Comunidad Valenciana

Precios agrarios concertados durante la semana 14, del 5 al 11 de abril de 2022, facilitado por la Conselleria de Agricultura, Medio Ambiente, Cambio Climático y Desarrollo Rural.

CÍTRICOS	Euros/Kg	Zona
<i>(Kg/árbol)</i>		
<i>(Cotización más frecuente)</i>		
NARANJAS		
Navel Lane Late	0,09-0,20	Alicante
Navel Lane Late	0,08-0,23	Castellón
Navel Lane Late	0,10-0,15	Valencia
Navel Lane Late	0,11-0,15	L. Valencia
Navel Powel	0,14-0,19	Castellón
Navel Powel	0,11-0,17	Valencia
Navel Powel	0,17-0,21	L. Valencia
NARANJAS BLANCAS		
Valencia Late	0,14-0,16	Alicante
Valencia Late	0,13-0,21	L. Valencia
LIMÓN		
Fino	0,35-0,40	Alicante
HORTALIZAS	Euros/Kg	Zona
<i>(Kg/entrada/almacén, cotización más frecuente)</i>		
Acelga	0,25-0,41	Alicante
	0,50-0,65	Castellón
Alcachofa		
Consumo Fresco	0,37-1,16	Alicante
Consumo Fresco	0,45-1,40	Castellón
Consumo Fresco	0,70-1,23	Valencia

Industria Corazones	0,30-0,86	Alicante
Industria Troceado	0,20-0,32	Alicante
Industria Troceado	0,30	Castellón
Industria Peroles	0,15-0,19	Alicante
Apio Verde	0,18-0,38	Alicante
Verde	0,28-0,35	Castellón
Ajo Tierno	1,12-1,80	Alicante
Berenjena Rallada	0,44-0,56	Alicante
Boniato Rojo	0,37-0,40	Alicante
Blanco	1,15-1,17	Alicante
Brócoli	0,50-0,73	Alicante
Industria	0,12-0,15	Alicante
Calabaza Tipo Cacahuete	0,16-0,34	Alicante
Tipo Cacahuete	0,20-0,45	Castellón
Cebolla tierna		
(manojó)	0,60	Alicante
(manojó)	0,55-0,75	Castellón
Col Lombarda	0,25-0,30	Castellón
China	0,48-0,50	Castellón
Repollo Hoja Lisa	0,19-0,46	Alicante
Repollo Hoja Lisa	0,37	Castellón
Repollo Hoja Lisa	0,29-0,35	Valencia
Repollo Hoja Rizada	0,25-0,40	Alicante
Repollo Hoja Rizada	0,33-0,50	Castellón

Coliflor		
Blanca	0,27-0,47	Alicante
Blanca	0,35-0,60	Castellón
Blanca	0,76-0,87	Valencia
Escarola		
Hoja Rizada	0,29	Alicante
Hoja Rizada	0,47-0,49	Valencia
Hoja Amplia Lisa	0,27	Alicante
Espinaca	0,83-1,00	Alicante
	2,40	Castellón
Haba		
Muchamiel	1,06-1,28	Castellón
Valenciana	0,60-1,35	Alicante
Valenciana	0,85-1,10	Castellón
Lechuga		
Maravilla	0,22-0,51	Castellón
Romana	0,30-0,43	Alicante
Romana	0,23-0,38	Castellón
Romana	0,22-0,29	Valencia
Trocadero	0,29-1,10	Castellón
Little Gem	0,24-0,39	Alicante
Iceberg	0,37-0,83	Alicante
Patata		
Blanca	0,43-0,51	Alicante

Pimiento California		
Amarillo	1,17	Alicante
Rojo	1,16	Alicante
Verde	1,08	Alicante
Lamuyo Verde	0,90	Alicante
Tomate		
Acostillado	1,29-1,72	Alicante
FRUTOS SECOS	Euros/Kg	Zona
<i>(Entrada descascaradora. Kilo grano s/rendimiento. Cotización más frecuente)</i>		
ALMENDRAS		
Comuna	3,51-3,61	Alicante
Comuna	3,15-3,50	Castellón
Largueta	5,21-5,31	Alicante
Marcona	7,16-7,26	Alicante
Marcona	7,10-7,35	Castellón
Planeta	3,56-3,66	Alicante
INDUSTRIALES	Euros/Kg	Zona
<i>(Entrada almacén. Cotización más frecuente)</i>		
ACEITE		
Oliva Lampante >2º	2,90-3,10	Castellón
Oliva Virgen 0,8º-2º	3,25-3,35	Castellón
Oliva Virgen Extra	3,45-3,50	Castellón
Garrafa Entera	2,10	Castellón

Troceada	230,00
REMOLACHA	
Pulpa de Remolacha	357,00
GIRASOL	
Importación 34%	465,00
Semillas de Girasol	900,00
Torta de Girasol	S/C
Importación 28/3	378,00
MAÍZ	
DDGs de Maíz Importación	490,00
Importación	366,00
Importación CE	376,00
MIJO	
Importación	470,00
SOJA	
Harina Soja Import. 47%	575,00
Harina Soja Nacional 47%	575,00
Aceite Crudo de Soja	1.820,00
Salvados de Soja	318,00
SORGO	
Importación	390,00
TRIGO NACIONAL	
Salvado de Trigos Finos	340,00
Forrajero	390,00
Panificable, mín. 11	400,00
Triticales	S/C
FRUTOS SECOS	Euros/Tm
ALMENDRAS	
Común 14 mm.	5.600,00
Largueta 12/13 mm.	6.100,00
Largueta 13/14 mm.	6.400,00
Marcona 14/16 mm.	11.700,00
Marcona 16 mm.	12.000,00
AVELLANA	
Negreta en grano	7.300,00
PIÑÓN	
Castilla	60.000,00
Cataluña	59.500,00
LEGUMBRES	Euros/Tm
GUISANTE	
Forrajero	S/C
Forrajero	
Importación	S/C
ACEITE	
Palmiste	
Importación	S/C
Crudo de Palma	1.695,00

Lonja de Córdoba

Mesa de Cítricos de la Lonja de Contratación de Productos Agrarios de Córdoba. Cotización para partidas de grano de almendra en cáscara, situado sobre el almacén partid. Acta de la sesión del 12 de abril 2022. Precios orientativos agricultor en destino.

CÍTRICOS	Euros/Kg
Naranja Salustiana Calidad 1ª	0,10-0,12
Naranja Salustiana Calidad 2ª	0,06-0,09
Naranja Lane Late Calidad 1ª	0,15-0,17
Naranja Lane Late Calidad 2ª	0,12-0,14
Naranja Navel Powell,	
Barfiels y Chisslet	0,15-0,17
Mandarina Híbrida Tango	
Calidad 1ª	S/C
Naranja Industria Grupo Navel	0,11-0,12
Naranja Industria Grupo Blanca	0,11-0,12
<i>Nota: Los precios son orientativos, en arbol, origen cordoba. Sin IVA incluido para la naranja de industria los precios son sobre camion segunda sesion de la campaña.</i>	
Mercado con escasa actividad debido a los días de lluvia y a las fechas de Semana Santa. Repetición general de todas las cotizaciones de las variedades de naranja para fresco, excepto las Navel Powell, Barfield y	

Chisslet, que bajan ligeramente aunque se han dado operaciones la semana anterior algo superiores en calibres y volúmenes altos. Se deja de cotizar ya la mandarina Tanto por falta de fruta. Repetición de las cotizaciones de industria. La parte superior de la horquilla de calidad 1 de fresco se corresponde con calibres altos y extras. La parte superior de la horquilla de las variedades de industria corresponde a volúmenes altos. *Próxima sesión el 19 de abril de 2021.*

Precios de la Mesa de Cereales de la Lonja de Contratación de productos agrarios, del 31 de marzo de 2022. Precios orientativos origen Córdoba, agricultor.

CEREALES	Euros/Tm
TRIGO DURO	
Grupo 1	509,00
Grupo 2	504,00
Grupo 3	501,00
Grupo 4	S/C
TRIGO BLANDO	
Grupo 1	S/O
Grupo 2	S/O
Grupo 3	S/O
Grupo 4	S/C
Grupo 5	S/C
OTROS PRODUCTOS	
Tricale	S/O
Cebada	S/O
Avena	S/O
Maíz	S/C
Sorgo	S/C
Habas	S/O
Colza	S/C
Guisantes	S/O
Girasol Alto Oleico	S/O
Girasol	S/O

*Próxima sesión 28 de abril de 2022.*

Mesa de almendras de la Lonja de Contratación de Productos Agrarios de Córdoba. Cotización para partidas de grano de almendra en cáscara, situado sobre el almacén partid. Acta de la sesión del 31 de marzo 2022. Precios orientativos agricultor en destino.

ALMENDRAS	Euros/Kg
Belona	5,40
Soleta	3,68
Floración Tardia Monovarietal	3,68
Guara	S/C
Antoñeta	4,00
Constantí	S/C
Comuna Tradicional (máx. 0,2)	3,55
Ecológica	S/C
<i>Nota: Escasas operaciones.</i>	
<i>Próxima sesión el 28 de abril de 2022.</i>	

Lonja de León

Información de precios agrarios orientativos, en almacén, del día 13 de abril de 2022, fijado en la Lonja Agropecuaria de León.

CEREALES	Euros/Tm
Trigo Pienso	350,00
Cebada	335,00
Triticale	338,00
Centeno	318,00
Avena	339,00
Maíz	338,00
ALUBIAS (06/04)	Euros/Kg
Canela	1,35
Negra	3,20
Palmeña Redonda	1,70
Planchada	1,35
Plancheta	1,65
Pinta	1,00

Riñón de León	1,20
Redonda	1,20
PATATAS	Euros/Kg
Agria	280,00
Jaerla	S/C
Kennevec	170,00
Red Pontiac	190,00
Red Scarlett	170,00
Hermes	220,00
Yona	170,00
FORRAJES (06/04)	Euros/Kg
Alfafa Paquete Rama	192,00
Paquete Deshidratado	245,00
Paja 1º (Cebada)	39,00
Veza Forraje de 1º	150,00
Forraje	120,00

Lonja de Reus

Información precios medios de los frutos secos, referida al día 11 de abril de 2022, en la Lonja de Reus (Tarragona). Información facilitada por EFEAGRO.

FRUTOS SECOS	Euros/Kg
ALMENDRAS GRANO	
Guara	3,45
Comuna Ecológica	7,30
Pelona	2,55
Común	3,35
Largueta	5,00
Mallorca	3,25
Marcona	6,95
Mollar	3,25
AVELLANAS	
San Giovanni,	
libra	1,75
Tonda, libra	1,80
Corriente, libra	1,80
Negreta, libra	2,00
PIÑÓN	
Andalucía	60,00
Castilla	60,00

Lonja de Salamanca

Información precios de la Mesa de Cereales, del 11 de abril de 2022, en la Lonja Agropecuaria de Salamanca.

CEREALES	Euros/Tm
Trigo Blando	362,00
Cebada P.E. (+64)	352,00
Avena	343,00
Centeno	349,00
Triticale	357,00
Maíz (14º)	362,00
LEGUMINOSAS	Euros/Tm
Garbanzo Pedrosillano	775,00
Lenteja Armuña (IGP)	1.200,00
OLEAGINOSAS	Euros/Tm
Girasol (9-2-44)	S/C
Girasol Alto Oleíco	S/C
FORRAJES	Euros/Tm
Avena Forraje	S/C
Paja Paquete Grande	53,00
Alfafa Empacada	S/C
Veza	S/C

Lonja de Murcia

Información de los precios de las almendras, del 7 de abril de 2022. Cotización para las pequeñas partidas de grano de almendra en cáscara (en torno a 10 Tm), situado sobre el almacén del partid, facilitados por la Lonja Nacional de Almendra de Mercamurcia.

ALMENDRAS	Euros/Kg
Marcona	7,32
Largueta	5,37

Comuna	3,56
Ferragnes	4,13
Garrigues	4,64
Guara	3,66
Ramillete	4,64
Comuna Ecológica	8,08

Lonja de Segovia

Precios semanales de los cereales fijado en la Lonja Agropecuaria de Segovia del día 31 de marzo de 2022. Información facilitada por EFEAGRO. *(Últimos precios recibidos).*

CEREALES	Euros/Tm
Alfafa	
Empacada	168,00
Avena	313,00
Cebada	
Nacional de 62 Kg/Hl	334,00
Centeno	318,00
Girasol	S/C
Girasol 9-2-44	S/C
Paja Empacada	50,00
Trigo Nacional,	
Pienso 72 Kg/Hl	343,00

Lonja de Sevilla

Información de los precios agrarios de la Lonja de Sevilla de la sesión celebrada el día 5 de abril de 2021. Origen almacén agricultor con capacidad de carga rápida, buen acceso y báscula.

CEREALES	Euros/Tm
TRIGO BLANDO PANIFICABLE	
Grupo 1	S/C
Grupo 2	S/C
Grupo 3	415,00
Grupo 4	S/C
Grupo 5, Pienso	S/C
Pienso	
Importación	395,00
TRIGO DURO	
Grupo 1	S/C
Grupo 2	S/C
Grupo 3	S/C
Grupo 4	S/C
Triticale Nacional	S/C
Importación	S/C
Avena Importación	365,00
Nacional	S/O
Cebada, Igual y más de 64	S/O
Menos de 64	S/O
Importación Origen Puerto	380,00
Maíz Importación origen Puerto	375,00
Nacional	S/C
Habas Nacional	S/O
Importación	480,00
Guisantes Nacional	S/O
Importación	S/O
Girasol Alto oleico +80%	S/O
Convencional	S/O
Colza	S/O
<i>Nota: Próxima sesión el 28 de abril.</i>	

Lonja de Toledo

Información de la Mesa de Cereales referida al día 7 de abril de 2022. Precios orientativos en origen agricultor sobre camión. Condiciones de calidad OCM. Cereales-FEGA (Campaña 2021-2022).

CEREALES	Euros/Tm
MAÍZ	
Maíz Secadero	366,00
CEBADA	
Pienso +62 kg/Hl.	356,00
Pienso –62 kg/Hl	350,00

AVENA	
Rubia	338,00
Pienso	338,00
TRIGO	
Duro Pr>12	S/C
Pienso +72 Kg/Hl.	370,00
Fuerza +300w +14 pr	S/C
Fuerza -300 +12,5 pr	S/C
Panificable Pr>11, W<200	375,00
Chamorro	S/C
Triticale	363,00
Centeno	S/C
Yeros	312,00
Garbanzo sin limpiar	S/C
Veza	355,00
Guisante	S/C
NOTA: Ligeras bajadas en cereales y proteaginosas. Repiten avenas. Precios en corcondancia con los mercados internacionales.	
<i>Próxima reunión el 21 de abril de 2022.</i>	

Lonja de Valencia

Información de la Mesa de precios de Cítricos del Consulado de la Lonja de Valencia, de la sesión del día 4 de abril de 2022. Campaña 2021-2022.

GRUPO NARANJAS	Euros/Kg
SUBGRUPO NAVEL	
Navelina	Sin existencias
Navel	Sin existencias
Navel Lane Late	0,11-0,16
Navel Powell,	
Barnfield y Chislett	0,18-0,23
GRUPO SANGRE	
Sanguelini	Sin existencias
GRUPO BLANCAS	
Salustiana	Sin existencias
Barberina y Mid-night	0,23-0,28
Valencia Late	0,14-0,23
GRUPO MANDARINAS	Euros/Kg
GRUPO SATSUMAS	
Iwasaki	Sin existencias
Okitsu	Sin existencias
Owari	Sin existencias
GRUPO CLEMENTINAS	
Clemenrubi, Orogrós	
y Basol	Sin existencias
Orunules	Sin existencias
Marisol	Sin existencias
Mioro	Sin existencias
Arrufatina	Sin existencias
Clemenules	
Orogrande	0,25-0,37
Hernandina	0,21-0,25
GRUPO HÍBRIDOS	
Clemenvilla	Sin existencias
Tango	0,35-0,55
Nardocott	0,35-0,55
Ortanique	0,11-0,16
Orri	0,90-1,10
<i>Nota: Ritmo lento en recolección y compras.</i>	
Información de los precios agrarios de la sesión celebrada en el Consulado de la Lonja de Valencia, del 31 de marzo de 2022. <i>(Últimos precios recibidos).</i>	
ARROCES	Euros/Tm
CÁSCARA	
Redondo,	
origen Extremadura	420,00-425,00
origen Andalucía	435,00
Gleva,	
disponible Valencia	460,00



MERCADOS NACIONALES

disp. Valencia .....	460,00
Fonsa,	
disp. Valencia .....	460,00
Guadamar,	
disp. Valencia .....	S/C
Furia,	
disp. Valencia .....	S/C
Gladio y Tahibonnet,	
disp. Valencia .....	S/C
Sirio,	
disp. Valencia .....	S/C
Puntal .....	S/C
Bomba,	
disp. Valencia .....	Sin Operaciones
<i>Precios según rendimientos, a granel</i>	
BLANCO	
Vaporizado,	
disponible Valencia .....	800,00-820,00
Gleva, Senia, Fonsa Extra,	
disponible Valencia .....	820,00-830,00
Guadamar Extra,	
disponible Valencia .....	740,00-760,00
Largo Índica,	
disponible Valencia .....	780,00-800,00
<i>Precios por tonelada a granel.</i>	
SUBPRODUCTOS	
Cilindro,	
disponible Valencia .....	215,00-225,00
Medianos Corrientes,	
disponible Valencia .....	400,00-410,00
Medianos Gruesos,	
disponible Valencia .....	450,00-460,00
<b>CEREALES-LEGUMINOSAS    Euros/Tm</b>	
Maíz Importación,	
disp. Puerto Valencia .....	Sin Operaciones
Maíz Nacional,	
destino Valencia .....	400,00
Cebada	
Nacional, dest. Val.....	375,00
Avena Rubia,	
dest. Valencia .....	Sin Operaciones
Blanca, destino Valencia.....	400,00
Guisantes Nacional,	
dest. Valencia .....	Sin Operaciones
Veza Nacional .....	570,00
Semilla Algodón,	
destino Valencia.....	Sin Operaciones
Trigo Pienso Nacional,	
Tipo 1.....	490,00
Tipo 2.....	S/C
Tipo 3.....	S/C
Tipo 4.....	S/C
Tipo 5.....	395,00
Trigo importación .....	S/C
<i>Precios por tonelada a granel.</i>	
<b>TURTOS Y HARINAS           Euros/Tm</b>	
Soja 44% baja proteína,	
disponible Barcelona.....	571,00
Soja 47% alta proteína,	
disponible Barcelona.....	581,00
Cascarilla de Soja,	
disponible Tarragona.....	318,00
Cascarilla de Avena,	
destino Valencia .....	Sin Operaciones
Alfalfa deshidratada, D. Pellets,	
16% prot., Aragón/Lérica .....	S/C
14% prot., Aragón/Lérica .....	S/C
B. Balas s/calidad A./Lér .....	S/C
Harina de Girasol Integral (28%),	
disponible Tarragona.....	400,00-401,00
disponible Andalucía.....	397,00-398,00
Harina de Girasol Alta Proteína (34-36%),	
disponible Tarragona.....	475,00-476,00
Palmiste,	
disp. Valencia .....	330,00-331,00
Harina de Colza, dest. Valencia .....	502,00
Gluten Feed,	
disp. Valencia .....	252,00
Bagazo de Maíz,	
disp. Valencia .....	300,00
Pulpa seca remolacha granulada,	
Import., disp. Tarragona....	360,00-361,00
Import. disp. Andalucía....	360,00-361,00
Salvado de Trigo	
Cuartas, destino Valencia	355,00-360,00
Hojas, destino Valencia.....	400,00
Tercerillas, destino Valencia .....	380,00
<i>Precios por tonelada a granel.</i>	
<b>GARROFAS Y DERIVADOS    Euros/Tm</b>	
Variedad Matalafera y similares (origen)	
ENTERA	
Zona Valencia.....	S/C
Zona Alicante .....	S/C
Zona Castellón.....	S/C
Zona Tarragona .....	S/C
Zona Murcia.....	S/C
Zona Ibiza .....	S/C
Zona Mallorca.....	S/C
<i>Precios tonelada a granel s/rendimientos</i>	
Troceada Integral,	
disp. orig. ....	180,00-190,00

Andalucía

Resumen informativo de la situación del estado de los cultivos, por grupos y provincias, facilitada por el Servicio de Estudios y Estadísticas de la Consejería de Agricultura y Pesca de la Junta de Andalucía. Datos del 4 al 10 de marzo de 2022.

CEREALES

**Almería:** El estado fenológico más temprano en la provincia se observa en la comarca del **Bajo Almanzora**, con parcelas en fase de aparición e hinchamiento de hoja bandera. Las precipitaciones han sido muy positivas para el desarrollo del cultivo. **Cádiz:** Los **cereales** se encuentran en fase de espigado por parcelas adelantadas en floración y las más tardías en hoja bandera. En la comarca de la **Sierra**, los **cereales** de siembras más tempranas tratan de recuperarse y los tardíos se encuentran mejor ya que las precipitaciones le han caído en un mejor momento. La mayoría de explotaciones en **La Sierra** no han aplicado abonados ni en sementera ni en cobertera. **Córdoba:** El estado fenológico predominante es el espigado, y los más adelantados iniciando la floración. Han mejorado considerablemente con las precipitaciones de marzo, aunque la mayoría arrastraban problemas de desarrollo por la sequía de otoño-invierno. Conforme el tiempo lo permite se van aplicando los abonados y tratamientos herbicidas que no se habían aplicado hasta la fecha por la sequía. **Granada:** El estado del cultivo más retrasado es el BBCH 31-33 (Primeros nudos visibles), las más avanzadas se encuentran en BBCH 41-51 (Hoja bandera-espigado) y el estado predominante es el BBCH 34-39 (Encañado). En las comarcas de **Huércar-Guadix-Baza**, los **cereales** se han recuperado con las últimas lluvias, aunque en algunas zonas estaban amarilleando y puede que lleguen tarde. La altura de las parcelas más retrasadas es de 10- 15 cm, sobre todo los sembrados a finales de febrero. En las comarcas de **La Vega, Montefrío** hay parcelas en fase de espigado y otras en estado fenológico de hoja bandera. **Huelva:** El estado predominante del cereal en la provincia es el espigado. En el **Condado/ Campiña**, las parcelas presentan un buen estado de desarrollo y un color verde intenso. En el **Andévalo**, hay más claros en las fincas por las plantas que se han marchitado y el desarrollo no es tan bueno. Las parcelas más tardías de **trigos blandos y cebadas** se encuentran finalizando el encañado. En las zonas de **Condado Campiña** y **Condado Litoral**, se observa el final de la fase de espigado y comienzo de la floración. **Jaén:** El estado fenológico en la provincia oscila entre parcelas espigando en la comarca de la **Campiña Norte** y **Campiña Sur**, con otras en **Sierra Morena, Sierra de Cazorla** y **Segura** que se encuentran en fases de encañado y hoja bandera. Hay zonas con abonados de cobertera aplicados, normalmente urea 46% y dosis entre 225-250 kg/ha. Los herbicidas han hecho falta en muchas parcelas con jaramagos y margaritas creciendo entre los **trigales**. La densidad de plantas es media con pérdidas en muchas zonas. **Málaga:** En la comarca **Norte**, se observan parcelas avanzadas de **trigos y cebadas** en fase de espigado, las parcelas no presentan un aspecto uniforme salvo en zonas de regadío. En los **cereales** en secano se observa falta de densidad en la plantación y presentan espigas endebles. Otras zonas más tardías se encuentran en estado de hoja bandera, enrollada y en hinchamiento. Los **trigos** se encuentran más adelantados que las **avenas y cebadas. Sevilla:** La fenología dominante es BBCH 41 – 49 (Hinchamiento (preñado)), le sigue BBCH 51 (comienzo del espigado). Hay trigos más adelantados en BBCH 53 – 57 (30 – 70 % de la espiga emergida). El **cereal** ha experimentado una significativa mejora gracias a las lluvias caídas. Se siguen aplicando abonados de cobertera y tratamientos herbicidas.

FRUTALES NO CÍTRICOS

■ **Frutos Secos: Almería:** En los **almendros**, el estado predominante en las distintas zonas es el de fruto joven. En los **Vélez**, se prevén daños importantes en los **almendros** por las condiciones climatológicas ya que no se pueden hacer tratamientos porque la tierra está saturada de agua y, adicionalmente, por la bajada de temperatura hasta -3ºC. Se prevé que las heladas de días atrás puedan perjudicar de forma significativa a las parcelas en esta comarca. Durante 18 días el tiempo ha estado con lluvia, frío y nublado y la polinización ha sido muy deficiente por lo que muchas flores no han llegado a cuajar. **Córdoba:** El estado fenológico más avanzado de los **almendros** es el J (Fruto desarrollando), el más tardío es el H (Fruto Cuajado). Se observan parcelas de **almendros** de riego con fruto muy adelantado y en fase de engorde, con tamaños que oscilan entre los 2-3 cm de longitud. Las parcelas más retrasadas son de variedades tardías en zonas frías de **Sierra Morena** y **Las Subbéticas** con el fruto recién cuajado y en caída de pétalos. **Granada:** El estado fenológico predominante de los **almendros** es el G (Caída de pétalos), las más avanzadas se encuentran en I (Fruto joven). La bajada de temperaturas de los últimos días ha podido perjudicar en las comarcas de **Guadix, Baza** y **Huércar** a los **almendros** de la zona que se encontraban recién cuajados o con el fruto todavía tierno y también finalizando la caída de pétalos. En los próximos días se podrán valorar daños. **Sevilla:** El estado fenológico predominante en los **almendros** es el I (Crecimiento del fruto). Los **almendros** en la comarcas de **La Vega, Las Marismas** y **El Aljarafe** se encuentran en fase de engorde del fruto, con una longitud de 2-3 cm. La fenología del cultivo es normal desarrollándose en sus fechas habituales. Se ha dado un segundo pase de grada a finales de marzo, habiéndose dado el primero en enero. ■ **Frutales de hueso y pepita: Huelva:** Las variedades extratempranas y bajo plástico de **frutales de hueso** van madurando y comienzan a recolectarse. El Estado fenológico predominante en el granado es el E (Hinchado de yemas Florales), el más avanzado el E 2 (Cáliz Hinchado previo a la floración). En **caqui**, el estado fenológico más avanzado es el D (Botones Florales) y el predominante el C (Hojas expandidas). **Jaén:** El estado fenológico más retrasado de los **cerezos** es el C (Primeras hojas desplegadas), el predominante es el D (Corola visible) y las parcelas más adelantadas se encuentran en el F (Floración). En la comarca de **Sierra Mágina**, el estado fenológico de los **cerezos** oscila entre las parcelas en comienzo de floración para las más adelantadas a las que presenta los cálices visibles. En la comarca de **Sierra Sur**, los **cerezos** están comenzando la floración, con fincas en cáliz y corola visibles. Las bajas temperaturas de estos días pueden perjudicar la floración, así como las fuertes lluvias. **Sevilla:** En las variedades extratempranas de **melocotones** y **nectarinas**, el estado fenológico es el de frutos finalizando su fase de engorde y comenzando la coloración de los frutos más tempranos. Las variedades tempranas se encuentran con los frutos en crecimiento. ■ **Frutales subtropicales: Granada:** En la comarca de **La Costa** se han producido lluvias durante estas últimas semanas, en el año hidrológico se han recogido unos 120-140 l/m2. La campaña de los **aguacates** está finalizada en zonas como **Vélez de Benaudalla** y **Lujar**. El precio medio ha sido más bajo que otras campañas y la producción ha sido de unos 8.100 kg/ha. Los **mangos** en la zona se encuentran finalizando el estado fenológico de 1ª flor. El cultivo se desarrolla en sus fechas habituales. Hace un mes se despuntó y se está desbrozando manualmente para eliminar malas hierbas. Algunos agricultores han aplicado 4 kilos de estiércol por pie. En la comarca de **La Costa** se recolectan **nísperos** en estado fenológico de madurez de recolección. Hay parcelas con frutas finalizando el crecimiento y cambiando de color. El estado fenológico más retrasado en las plantaciones de **chirimoyas** es el de J (Engorde de frutos) y el predominante el K (Madurez-recolección). Los trabajos en fincas se han paralizado por las lluvias. Se han paralizado los riegos y abonados. Con estos días de mal tiempo se han parado trabajos de poda, aunque la mayoría ya ha talado. **Málaga:** Está finalizando la campaña del **aguacate** en la provincia con **Hass** como variedad principal. Los rendimientos están siendo de unos 7.000-8.000 kg/ha de media, aproximadamente menos de 1.000 kg/ha respecto a la media. Se ha notado la falta de precipitaciones y las restricciones hídricas. La fenología de los mangos es la de floración en la comarca de **Vélez-Málaga**. La fenología del cultivo es muy variable encontrando fincas en floración, comenzando la segunda. Se ha desmochado la primera como un aclareo y se espera la segunda y definitiva en los **mangos Keep**. A los **mangos Osteen** no se les suele tocar y se mantiene la primera comenzando el cuaje y buscando mayor calibre o un calibre más comercial. Con las últimas lluvias se ha ralentizado la recolección de los **nísperos** de la variedad **Golden Nuget**. Las variedades medias y tardías se encuentran en fase de engorde del fruto. Estos días no se ha estado abonando ni regando.

CULTIVOS HORTÍCOLAS

■ **Protegidos: Almería:** En los invernaderos del **Poniente**, continúan las recolecciones de **tomates** de las plantaciones de primavera. Se recolectan **tomates tipo Daniela** que se encuentran al 75% de la campaña y que finalizarán en mayo. Las plantaciones de **pimientos** están finalizando la campaña, por lo que se están arrancando los restos de cultivo para preparar el suelo para la próxima campaña. La recolección de **pimientos italianos, California** y **Lamuyos** está próxima a finalizar y esto va a depender de las cotizaciones, que esta semana han sido buenas. Continúa la recolección de las **berenjenas**. Las plantaciones de primavera de **pepino corto** y **largo** están en plena producción. La cosecha de otoño está prácticamente finalizada. La mayoría de las plantaciones de **calabacín** están en plena recolección o finalizando el cultivo. También hay

plantaciones en fase de crecimiento e iniciando la recolección. En las plantaciones de **sandía** se van retirando las colmenas, aunque en las plantaciones más tardías se mantienen aún. Las plantaciones más tempranas de **melones** han comenzado la recolección, pero en general continúan en todas las fases. Las instalaciones de semilleros están ocupadas con partidas de plantas de variedades tardías, reposición de marras y los primeros **pimientos** para zonas tempranas de la comarca. En los invernaderos de **Nijar**, ha habido dos noches con bajadas de temperatura que han ocasionado una parada en el desarrollo de las plantas. En los invernaderos de **tomates** ya se han despuntado la mayoría de las plantas, por lo que se espera que los cultivos acaben a mediados de mayo. Después de las lluvias se ha lavado el blanqueo por lo que el sol puede perjudicar a los ramos de la parte alta, aunque ya están volcadas las plantas por el alambre lo que da un poco de margen a volver a blanquear. Los **pimientos** están en plena recolección. En los invernaderos de **berenjenas** sigue la recolección. Están un poco paradas por el frío de las últimas noches y continúan, en algunos invernaderos los problemas de decoloración en **berenjenas negras**. En los **calabacines** sigue habiendo un cuaje irregular, aunque la impresión general es que la calidad es buena. Los **pepinos** se encuentran en recolección, las plantas se han parado un poco por la cabeza, aunque en general van bien de desarrollo. Se recoge **pepino holandés** y **español**. La producción finaliza en unas semanas según cotizaciones, se llevan cogidos unos 6-7 kilos de pepino por mata. En las **sandías**, sigue el desarrollo del cultivo. Continúan los problemas de cuajado, algunas **sandías** presentan rajado apical por exceso de humedad. En algunos invernaderos están segando las plantas para forzar un rebrote y conseguir una cosecha de calidad. Los invernaderos de **melón**, también tienen problemas de cuajado por las condiciones climáticas. **Granada:** En la comarca de **La Costa**, los cultivos de tomate oscilan entre crecimiento de frutos y recolección. Según la zona están comenzando la recolección de **tomates pera** y **Cherrys**. Hay invernaderos que se encuentran en fase de cuajado de las primeras flores. Las **sandías** y **melones** más avanzadas se encuentran en fase de engorde de frutos. Las más tardías se encuentran en fase de alargamiento y crecimiento de tallos con las primeras flores. Hay invernaderos de **pimientos Lamuyos** que se encuentran en desarrollo de plantas, con frutos recién cuajados y otros con las primeras flores. **Huelva:** En las plantaciones de **fresas**, el rendimiento medio por planta en estos momentos de máxima producción y ecuador de la campaña se sitúa en torno a los 350-400 gramos. **Málaga:** Se están sacando **tomates** tipo **Daniela, Liso** y **Cherrys** en los invernaderos de la comarca de **Vélez-Málaga**. Los últimos días se ha ralentizado la producción y han aumentado las cotizaciones. Con la huelga de transportes se está dando salida a frutos que se estaban acumulando en los invernaderos. La producción está siendo en estos momentos de 2,5 kg/mata-3,25 kg/mata. Se siguen sacando **pimientos italianos** en los invernaderos de la zona **Vélez-Málaga**. Con unos rendimientos cercanos al 2,5 kg/mata la producción se ha ralentizado y los precios se mantienen altos. Otros invernaderos más tardíos se encuentran en fase de cuaje y engorde de frutos. ■ **Al aire libre: Almería:** En la comarca del **Bajo Almanzora**, las parcelas de **lechugas** están en recolección, en desarrollo de hojas y las más tardías en plantación. En la comarca de los **Vélez**, en la zona más templada de la comarca sigue la plantación de **lechugas** de forma escalonada, mientras en la zona norte las parcelas se dejan descansar hasta el siguiente ciclo. **Córdoba:** El estado fenológico que predomina en los **ajos Spring** es de BBCH 18-19 (Desarrollo de 8-9 hojas) y en las más adelantadas ha comenzado la bulbificación, mientras que los **ajos morados** se encuentran en fase BBCH 41-49 (Desarrollo de las partes vegetales cosechables). Cuando la intermitencia de las precipitaciones lo permite se realizan abonados con nitrógeno y tratamientos de control de enfermedades fúngicas. El estado fenológico que predomina en los **espárragos** es BBCH 41-49 (Desarrollo de las partes vegetales cosechables). La campaña estaba adelantada hasta que con estos días de lluvias y con el descenso de las temperaturas se ha paralizado. **Granada:** En la comarca de **Alhama**, zona de **Ventas de Zafarraya**, las **coles** se encuentran en estado fenológico de crecimiento y desarrollo de hojas para recolectarse a finales de mayo. Las **coliflores** se encuentran en estado fenológico de crecimiento y han comenzado a plantarse a finales de febrero y mes de marzo. La densidad de plantas es de 25.000-30.000 plantas/ha. Las **alcachofas** recién plantadas hace 20 días, se encuentran en fase de desarrollo de hojas. Hay otras que están en fase de rebrote. Una de las variedades más empleadas en la zona es **Lorca**, planta de vigor medio y frutos uniformes. Se pueden realizar trasplantes en diferentes épocas del año. En la zona de **Guadix** y **Baza** se han producido temperaturas bajas estos días que han podido repercutir en las hortalizas más tempranas en la zona. En la comarca de **La Vega** se ha ralentizado la recolección de **espárragos**, el tiempo está frío con lluvias y al cultivo le gustan las noches más templadas y días frescos sin temperaturas altas porque pueden abrirse las yemas. La producción está siendo corta y lleva atraso hasta estas fechas.

CÍTRICOS

**Córdoba:** El estado fenológico dominante se encuentra entre D (Se ve la corola) y F (Flor abierta) A pesar de finalizar la huelga de transportes la actividad está muy paralizada debido a la escasa demanda y bajos precios. La fruta sigue madurando en árbol y las variedades más maduras, como las **Salustianas**, comienzan a caerse. Se realizan podas y abonados en las parcelas ya recolectadas. **Huelva:** En recolección actualmente variedades de **naranjas Medias** como la **Salustiana, Navelate** y **Lanelate**, y variedades de mandarinas Tardías como **Nadorcott-Murcott, Orri** y **Tango. Sevilla:** El estado fenológico dominante es F (flor abierta), las zonas más atrasadas están en E (se ven los estambres) y en las más adelantadas se ve G (caída de pétalos). Continúa la recolección de **Salustiana, Lane, Chislett** y **Powell**. Y ha dado comienzo la recogida de **Barfield**. Se realizan podas y abonados en las parcelas ya recolectadas.

OLIVAR

■ **De almazara: Almería:** El estado fenológico del **olivar** oscila desde yema de invierno, a yema hinchada o a zonas como **Bajo Andarax-Campo de Tabernas** donde en variedades como **Alberquina** y **Hojiblanca** se ve la corola, y en las **Pical** todavía quedan bastantes órganos florales en donde se ve el cáliz. Las hojas se van separando y se inicia el crecimiento de los brotes. **Cádiz:** El **olivar** en la provincia se encuentra en estado fenológico de inicio de brotación y alargamiento de las inflorescencias con una altura de 2-3 cm. Algunas muy adelantadas con corolas visibles. Se aplican pases de grada, es probable en el caso de zonas de sierra que se siembre algún forraje para que las ovejas aprovechen a diente. En general el adelanto fenológico es de unas dos semanas por la climatología y temperaturas habidas durante el invierno. **Córdoba:** El estado fenológico del **olivar** oscila entre desarrollo de las inflorescencias y yemas en movimiento. La poda ha finalizado, picándose en campo la mayor parte de los restos. Se observa una mejora considerable de la arboleda tras el lluvioso mes de marzo. **Granada:** En la comarca de **La Vega-Montefrío** los **olivos** más adelantados se encuentran comenzando el alargamiento de la inflorescencia con una longitud de 1-2 cm. En la zona de **Iznalloz** están más retrasados. En la zona de **Guadix-Baza-Huércar-Valle de Lecrín** y **Alpujarras** la bajada de temperaturas puede afectar a los **olivos** más adelantados, lo cual se verá en los próximos días. Hay zonas de **Alhama** con bajada de temperaturas bajo cero. **Huelva:** En las comarcas de **El Andévalo** y la **Sierra** el cultivo se encuentra iniciando el movimiento de yemas. En las **comarcas Condado Campiña** y **Condado Litoral** el cultivo se encuentra en fase de formación de inflorescencias; con más o menos trama, sobre todo en variedades como la arbequina, en las más tardías aún no se han desarrollado y tan sólo comienza a moverse las yemas. **Jaén:** Para la nueva campaña predominan las parcelas en estado fenológico B (Yema movida), las más avanzadas se encuentran en C (Formación de inflorescencias). En la comarca de la **Sierra Sur** se han dado temperaturas bajo cero que están retrasando la fenología del **olivo**, está comenzando la brotación. En la comarca de la **Campiña Norte**, se observan olivos con las yemas en movimiento y pocos con la trama comenzando a salir. Se han dado gradeos en algunas fincas. A pesar de las lluvias el terreno está muy seco. En zonas de **Villanueva de la Reina** de la **comarca de Sierra Morena**, el **olivar** lleva unos días de retraso fenológico debido a los bajas temperaturas y a las precipitaciones. En **La Loma** y **Sierra de Segura** comenzando la brotación también se ha paralizado. La poda ha finalizado en muchas zonas y se suele desbrozar o picar. **Sevilla:** En las comarcas de **La Vega, La Campiña, Las Marismas** y **El Aljarafe** el **olivo** se encuentra en fase de desarrollo de las inflorescencias en diferentes fases con una trama de entre 2-3 cm. Se observan la corola en algunas parcelas de las zonas descritas. En las zonas de sierra o zonas más frías de la provincia está comenzando la salida de la trama con 1 cm de longitud. La carga de los **olivos** se prevé buena y abundante. Las lluvias han sido muy beneficiosas en el cultivo sobre todo en zonas de secano.



MERCADOS NACIONALES		
Troceada sin Harina disponible origen ..... 200,00-205,00 Troceado Fino, disp. origen ..... 165,00-170,00 Garrofin, disponible origen ..... Sin Operaciones		
	LEGUMBRES	Euros/Tm
Disponible origen		
ALUBIAS		
Redonda Manteca .....	2.150,00	
Pintas Granberry .....	1.700,00	
Michigan .....	1.500,00	
Canellini .....		
Argentina 170/100 .....	1.500,00	
Blackeyes .....	1.650,00	
Negras .....	1.700,00	
Garrofón .....	2.500,00	
GARBANZOS		
Nuevos 44/46 .....	1.500,00	
Nuevos 34/36 .....	1.950,00	
Nuevos 50/52 .....		
(tipo café americano). .....	1.500,00	
LENTEJAS		
USA Regulars .....	1.550,00	
Laird Canadá.....	1.250,00	
Stone.....	1.050,00	
Pardina Americana .....	1.500,00	
Precios por tonelada, mercancía envasada.		
FRUTOS SECOS Euros/Tm		
CACAHUETE CÁSCARA		
Chino 9/11, .....		
disponible origen .....	2.350,00	
Chino 11/13, .....		
disponible origen .....	2.250,00	
CACAHUETE MONDADO		
Mondado Origen Argentina 38/42 .....		
disponible Valencia .....	1.800,00	
ALMENDRA EN GRANO CON PIEL		
Marcona 14/16 mm, Valencia.....	8.900,00	
Largueta 13/14 mm, .....		
Valencia .....	7.600,00	
Precios tonelada, mercancía envasada.		
(Pocas operaciones)		
Marcona		
prop, Valencia.....	Sin Operaciones	
Largueta		
prop, Valencia.....	Sin Operaciones	
Comuna		
prop, Valencia.....	Sin Operaciones	
Comuna ecológica,		
Valencia .....	Sin Operaciones	
ALMENDRA REPELADA		
Comuna, sobre 14 mm,		
disponible Valencia .....	7.000,00	
PATATAS Euros/Tm		
Agria Nueva,		
disponible Valencia .....	400,00	
Lavada,		
origen España, disp. Val.....	320,00	
Francesa Nueva de Salamanca,		
disponible Valencia .....	220,00	
Elido o Similares,		
origen Francia, disp. Valencia.....	32,00	
Precios s/origen y calidad, envas. en 25 kgs.		
CEBOLLAS Euros/Tm		
Variedad Cámara, disponible origen		
pocas operaciones		
calibres 1 al 6, en campo .....	300,00	
Nota: Las cotizaciones conocidas facilitadas se entienden sin nuestra garantía ni responsabilidad. Para cualquier aclaración pueden dirigirse a la Sindicatura de este Consulado de la Lonja.		
Lonja de Zamora		
Información de los precios agrarios de la Mesa de Cereales del 12 de abril de 2022 facilitados por la Lonja de Zamora. Almacén agricultor.		
CEREALES Euros/Tm		
Trigo Blando.....		
Cebada .....	345,00	
Cebada .....	335,00	
Avena.....	S/C	
Maíz .....	333,00	
Alfafa Empacada.....S/C		
Paja Empacada .....S/C		
Girasol.....S/C		
Trigo Forrajero .....S/C		
Centeno .....S/C		
La Rioja		
Observatorio de precios agrarios, del 4 al 10 de abril de 2022, facilitados por Gobierno de La Rioja (Consejería de Agricultura, Ganadería y Desarrollo Rural).		
CEREALES Euros/Kg		
Trigo		
Media Fuerza .....	35,46	
Pienso .....	36,06	
Cebada Malta .....	34,86	
Pienso .....	34,26	
Maíz.....S/C		
Tricale.....35,16		
En medio de una coyuntura dominada por el desarrollo de una actividad comercial reducida a lo mínimo imprescindible, los precios retroceden esta semana en nuestro mercado local. En las lonjas internacionales, como consecuencia del ambiente de volatilidad creado por la situación bélica en el Mar Negro, y que se ve alimentado últimamente por la adversa meteorología de Europa y Estados Unidos, los precios se mantuvieron firmes. Al final de la semana, y en contra del informe mensual norteamericano sobre la situación mundial de la demanda y la oferta, por cierto de resultado bajista, las cotizaciones cerraban con firmeza, sin pérdidas, ajenas a sus pronósticos. Como novedad de la semana deben citarse las primeras ofertas de grano de la próxima campaña a un precio inferior a los vigentes.		
PATATAS Euros/100 Kg		
Industria frito Con Conservación ..... 19,00		
Las existencias se van agotando en los almacenes, manteniéndose una corta disponi-		
bilidad de patatas destinadas a la industria de frito que se espera se terminen al finalizar el mes. Mientras, en campo, se continúa con la siembra de la nueva campaña, de la que se espera un año más una reducción de su superficie cultivada.		
CHAMPIÑONES Y SETAS Euros/Kg		
Champiñón,		
Granel (Pie Cortado) .....	2,20	
Bandeja (Pie Cortado).....	2,40	
Industria 1º Raíz.....	0,90	
Industria 2º Pie Cortado .....	0,80	
Seta		
Ostra Granel.....	2,65	
Ostra Bandeja .....	3,25	
Seta		
Shii-Take Granel .....	4,50	
Se mantiene la estabilidad en los precios de las setas y los champiñones cultivados gracias a una demanda sostenida y equilibrada con su producción.		
HORTALIZAS Euros/Kg		
Acelga		
Amarilla (invernadero) .....	0,65	
Verde (invernadero) .....	0,60	
Lechuga Rizada.....2,70		
Cogollos.....2,30		
Rapollo		
Hoja rizada.....	0,30	
Coliflor .....	7,00	
Brócoli.....	0,50	
Romanesco .....	10,00	
Alcachofa .....	1,90	
Industria.....	0,36	
Espárrago Fresco IGP Navarra.....3,00		
La demanda profundiza en estos días previos a la Semana Santa en la tendencia negativa que mantiene el consumo desde hace varias semanas. A pesar de ello, los precios permanecen estables en casi todas las hortalizas, caso de alcachofas y espárragos, que debido a las bajas temperaturas		
han limitado su oferta. Los precios de las crucíferas avanzan levemente, lo mismo que el de la lechuga, de la que se dispone una producción limitada.		
FRUTAS Euros/Kg		
PERA		
Blanquilla 58+ .....	0,52	
Conferencia		
DOP Palot .....	0,62-0,65	
Conferencia Palot.....	0,58-0,60	
Williams .....	0,09	
GRUPO MANZANA		
Golden 70+ .....	0,35	
Fuji 70+ .....	0,62	
(*) Los precios percibidos por el agricultor en palot son precios de cosecha.		
Los precios de las frutas se mantienen estables una semana más, después de que las heladas visitaran todas las zonas productoras del norte y algunas del este de nuestro país. Desde Francia, Bélgica y Holanda también se informa de graves daños en especies de hueso y pepita. Esta circunstancia, que podría considerarse de consecuencias alcistas sobre los precios, todavía debe ser valorada correctamente por el sector, que sigue afectado por la pérdida de los mercados del este europeo, ya que buena parte de la fruta destinada a ellos se desvía con bajos precios hacia el mercado comunitario.		
FRUTOS SECOS Euros/Kg		
ALMENDRAS		
Común.....	0,62	
Largueta.....	1,16	
Marcona .....	1,53	
Floración tardía .....	1,28	
Ecológica.....	1,71	
Las cotizaciones quedan estables bajo la misma coyuntura inamovible de las últimas semanas, en la que impera una actividad comercial reducida, una situación habitual en estas fechas.		

LEGISLACIÓN

# El MAPA somete a información pública el borrador del real decreto de 193,4 millones de euros de ayuda a los sectores más afectados por la guerra

El Ministerio de Agricultura, Pesca y Alimentación (MAPA) inicia el 19 de abril el proceso de audiencia e información pública del borrador del real decreto que regulará el proceso de concesión del fondo de 193,47 millones de euros de ayuda excepcional para determinados sectores agrícolas y ganaderos como respuesta urgente para paliar su delicada situación como consecuencia de los efectos que ha causado a nivel mundial la invasión rusa de Ucrania.

Esta ayuda se basa en lo previsto en el Real Decreto-Ley 6/2022, cuyo artículo 33 dispone la concesión de ayudas directas excepcionales a determinados sectores agrarios, conforme a lo previsto en el Reglamento Delegado 2022/467 de la Comisión Europea, de 23 de marzo de 2022. En su virtud, se concederán un total de 193.470.759 euros a los sectores más afectados por las consecuencias de la invasión rusa de Ucrania, 64.490.253 euros de los cuales son aportados por la Unión Europea, y el resto, 128.980.506 euros por el Ministerio de Agricultura, Pesca y Alimentación.

El ministerio, con las comunidades autónomas, las organizaciones profesionales agrarias y las cooperativas agroalimentarias, ha analizado la magnitud de las perturbaciones del mercado y el incremento sostenido de los costes de producción

y el desequilibrio en los intercambios comerciales. Tras este análisis, se ha optado por destinar las ayudas a los productos de carne de vacuno, ovino y caprino, carne de pollo, carne de conejo y cítricos.

En el caso de los sectores ganaderos mencionados, el conflicto bélico en Ucrania ha agravado la situación que ya atravesaban a lo largo de los últimos meses, caracterizada por un incremento sostenido de los costes de producción derivados del aumento de los precios de las materias primas para alimentación animal y de la energía y combustibles. La situación es aún más crítica si tienen en cuenta los efectos de la sequía, que ha provocado una menor disponibilidad de pastos y, por tanto, una mayor necesidad de suplementación en la alimentación animal a precios más elevados.

En el caso de las ayudas a los sectores agrícolas, el de los cítricos es un sector de elevado consumo de insumos, especialmente energía, fertilizantes y fitosanitarios, cuyos costes se han incrementado. La producción y la exportación española de cítricos tienen una importancia crucial para el sector agroalimentario en su conjunto. Su competitividad se ha visto afectada por la guerra, al producirse desvíos de producciones de países terceros que habitualmente se destinaban



Ministerio de Agricultura, Pesca y Alimentación. / MAPA

a Rusia, Ucrania o Bielorrusia, hacia el mercado comunitario. Estos cambios en los flujos comerciales presionan a la baja los precios de los cítricos españoles.

Los montantes de la ayuda se propone que distribuyan de la siguiente forma: Vacuno de carne, hasta 110.000.000 euros; Ovino y caprino de carne, hasta 31.700.000 euros; Carne de pollo, hasta 10.000.000 euros; Carne de conejo, hasta 3.000.000 euros; Cítricos, hasta 38.700.000 euros

Se establecerán techos de animales y de hectáreas subvencionables y consecuentemente unos máximos de ayuda por explotación, así como importes unitarios máximos por animal o hectárea.

La gestión, tramitación y pago de las ayudas, correspon-

derá a los órganos competentes de las comunidades autónomas, y están previstos procedimientos muy simplificados de solicitud y concesión, de forma que las ayudas se otorgarán a todos los productores de vacuno, ovino y caprino y cítricos que cumplan unos requisitos básicos, y que hayan presentado en 2022 la solicitud única de la Política Agraria Común (PAC), prevista en el Real Decreto 1075/2014. La comunidad autónoma de Canarias establecerá el procedimiento correspondiente para atender a sus productores. Con estos mismos fines se utilizará la información contenida en las solicitudes de ayuda de la PAC correspondiente a 2021, y la obrante en poder de las comunidades autónomas para determinar tanto los ani-

males y las hectáreas elegibles, como el cumplimiento de los condicionantes medioambientales que exige el reglamento comunitario.

En el caso de productores de carne de pollo y de conejo, dado que no se dispone de toda la información anterior, se establece un procedimiento simplificado de gestión basado en los datos más actualizados declarados por los ganaderos en el Registro General de Explotaciones Ganaderas (REGA).

De igual forma se establece un procedimiento para los productores de cítricos que no hubieran presentado la solicitud única, en base a los datos más actualizados declarados por los agricultores en el Registro General de la Producción Agrícola (REGEPA).

Los fondos correspondientes se transferirán por el Ministerio de Agricultura, Pesca y Alimentación a las comunidades autónomas. Los pagos a los productores se llevarán a cabo antes del 30 de septiembre de 2022.

Este paquete de ayudas complementa los 169 millones de euros que el Gobierno destinará a los productores de leche de vaca, oveja y cabra y que se harán efectivos en los próximos días. El proyecto, por razones de urgencia, estará sometido a información pública por un periodo de 7 días, hasta el próximo 26 de abril inclusive.



# Soluciones para mejorar la **seguridad alimentaria** de centrales hortofrutícolas



## SevenOx

Tecnología de purificación ambiental para la correcta conservación de frutas y hortalizas.



## DECCO PYR POT

el **nuevo fungicida fumígeno** en *post-cosecha* para **fruta de hueso**

**PROTEGEMOS  
EL VALOR  
DE TU ESFUERZO**

fungicidas · ceras · recubrimientos comestibles · desinfectantes · detergentes · residuo zero · biofungicidas







# DESINFECCIÓN

## LA MEJOR FORMA DE PREVENIR

## GAMA DESINFECCIÓN

Una gama completa y versatil que nos permite adaptar el uso en función de las necesidades de desinfección. Soluciones eficaces, sencillas y cómodas.

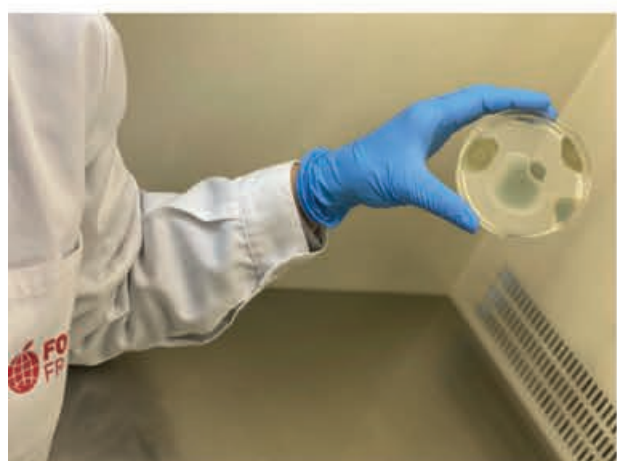


### DESINFECTANTES LÍQUIDOS

- OXA-BIOCID ECO
- STERIBOX-AC
- STERIBOX-GAC
- GREENCARE-PH
- OXYPURE-BIO

### DESINFECTANTES AEROSOL DESCARGA TOTAL

- STERIBOX-FOG



### DESINFECTANTES FUMÍGENOS

- FRUITFOG-AC
- FUMICROB



# FOMESA FRUITECH

*Your postharvest partner since 1955*



Camí del Racó, 10 - Pol. Ind. Norte  
46469 Beniparrell - Valencia [España]

T. +34 96 121 18 62  
F. +34 96 121 41 13

info@fomesafruitech.net  
[www.fomesafruitech.net](http://www.fomesafruitech.net)





valencia fruits

dossier

# Cereza





HILARIO CALABUIG / Presidente del Consejo Regulador de la Indicación Geográfica Protegida Cerezas de la Montaña de Alicante

# “Acumulamos cuatro campañas con mermas en el volumen de cosecha”

*La cereza de la Montaña de Alicante acumula cuatro malas campañas con importantes mermas en los volúmenes de producción debido a los daños provocados por la climatología. Según las estimaciones del Consejo Regulador, hasta el momento, este año las lluvias, la humedad y las heladas han reducido a la mitad la cosecha con calidad para ser certificada. A pesar de la decepción sufrida por el desarrollo de los últimos ejercicios, Hilario Calabuig considera que la cereza de la Montaña de Alicante “tiene futuro porque es un cultivo de secano que se adapta bien a las condiciones de la zona”.*

► **ÓSCAR ORZANCO. REDACCIÓN.**  
**Valencia Fruits.** ¿Qué previsiones manejan en la IGP Cerezas de la Montaña de Alicante para esta campaña?

**Hilario Calabuig.** En estos momentos resulta complicado cuantificar las previsiones por la climatología. En una campaña normal podemos certificar cuatro millones de kilos, pero este año, debido a las lluvias, la humedad y las heladas, no alcanzaremos esta cifra. Hay zonas afectadas por estas inclemencias meteorológicas y no podemos definir con exactitud cuál será el volumen real de cosecha. Calculamos que la producción certificada se va a reducir a la mitad, pero habrá que seguir pendientes de la evolución del cultivo y de la climatología. Esta reducción de kilos se debe sobre todo a las lluvias, que han impe-



El arranque de la campaña acumula un retraso de entre 10 y 15 días debido a la climatología. / IGP

dido una correcta polinización, y a las heladas, que también han afectado en algunas zonas.

Además, teníamos previsto iniciar la temporada de comercialización los primeros días de mayo, sin embargo, debido a la climatología, el arranque de la campaña acumula un retraso de entre 10 y 15 días.

**VF.** ¿Cómo definiría las últimas campañas de la cereza de montaña alicantina?

**HC.** La cereza es una fruta complicada y el año pasado, con una buena cosecha, las lluvias afectaron en el momento de recolección a determinadas variedades mermando mucho la cantidad de producción. Hace dos ejercicios también hubo mal cuaje del fruto y falta de producto debido a las precipitaciones que se produjeron durante la recogida del fruto. Y el anterior tampoco fue bueno del todo. Es decir, con la actual temporada, acumulamos cuatro campañas con mermas en el volumen de cosecha.

**VF.** ¿Con cuántos socios y hectáreas dedicadas a la producción de cereza certificada cuenta actualmente la IGP?

(Pasa a la página 4)

**MAF RODA**  
AGROBOTIC

## CHERRYWAY IV & CHERRYSCAN 7



- Exclusivo sistema patentado de rotación de 4 movimientos.
- Visibilidad de la superficie completa del fruto.
- Sistema de transición más suave con el fruto del mercado.
- Máxima precisión en el análisis de calidad.



**MAF RODA**  
AGROBOTIC  
Visionary engineering

in YouTube rodasale@mafroda.es

**OUR INNOVATION,  
YOUR EFFICIENCY**

TU SOLUCIÓN GLOBAL

Automatización | Calibrado | Clasificación | Packing

[www.maf-roda.com](http://www.maf-roda.com)



La **solución postcosecha**  
para **fruta de hueso**.



**SANI-FH L**  
es la solución postcosecha  
para tener menos pérdidas  
y mantener el aspecto  
visual de tu fruta.

**ECOLÓGICA Y  
SIN RESIDUOS**

**BIO**



**SANI-FH L**

FORMULADO PARA TRATAMIENTO  
POSTCOSECHA DE FRUTA DE HUESO  
EN LÍNEA

[www.sanifruit.com](http://www.sanifruit.com)





Un total de 1.732 hectáreas se dedican a la producción de cereza certificada. / IGP

## “Acumulamos...”

(Viene de la página 2)

**HC.** Hace unos años contábamos con más de 500 socios y unas 600 hectáreas dedicadas a la producción de cereza certificada. Pero en nuestra evolución ha subido la superficie y ha descendido el número de asociados. Es decir, las explotaciones han ido ganando dimensión.

La producción se está concentrando en agricultores más grandes y los productores a tiempo parcial están abandonando la actividad, sobre todo en el área más complicada de trabajar, la zona de montaña. Las cifras van cambiando cada temporada, pero actualmente contamos 331 asociados y 1.732 hectáreas dedicadas a la producción de cereza certificada.

**VF.** ¿Qué diferencia a la cereza de la Montaña de Alicante de la fruta de otras zonas productoras?

**HC.** La principal diferencia es que se trata de una agricultura de montaña, poco tecnificada, prácticamente de secano, aunque van aumentando las plantaciones en regadío, y con estas condiciones la cereza cuenta con más sabor y menos calibre que la fruta procedente de otras zonas productoras.

No obstante, la calidad de la cereza siempre depende de la climatología en el momento de recolección. Si la campaña

es más o menos seca, y la fruta se puede recoger en buenas condiciones, la calidad será excelente. Por el contrario, las lluvias siempre provocan mermas porque a la cereza le afecta mucho el *cracking*.

**VF.** ¿En qué mercados se comercializan las cerezas amparadas por la IGP Cerezas de la Montaña de Alicante?

**HC.** Cuando la campaña lo permite, porque la cereza llega con calidad, un 50% de la producción se destina a la exportación a mercados de Centroeuropa, Francia, Italia, Reino Unido y países del Este. En general, comercializamos fruta en toda Europa y en menor medida a destinos de Oriente o Estados Unidos.

**VF.** ¿Os beneficia que la cereza de la Montaña de Alicante sea la primera en llegar a los mercados?

**HC.** Llegar los primeros a los mercados, en principio, es un factor beneficioso, pero hay que llegar con cereza de calidad. Si la fruta no se encuentra en perfectas condiciones los mercados, en el momento que pueden, cambian hacia fruta de otras zonas productoras con mejores condiciones.

La calidad de la cereza siempre está muy ligada a la climatología, que puede provocar problemas de *cracking* y mermar la vida útil de la fruta. Por eso, lo importante para comercializar es contar con fruta de buena calidad.

**VF.** ¿Cómo está influyendo el elevado incremento de costes en el sector de la cereza de la Montaña de Alicante?

**HC.** El incremento generalizado de los costes está afectando ya en la producción, y también influirá cuando arranquemos la temporada de comercialización. Ahora la clave está en ver si podemos repercutir estos aumentos de costes en los precios de venta de la cereza. Si los mercados no asumen esta subida tendremos problemas de rentabilidad.

**VF.** ¿Qué acciones promocionales se van a realizar desde el Consejo Regulador de la IGP Cerezas de la Montaña de Alicante?

**HC.** Desde el Consejo Regulador todas las campañas desarrollamos acciones promocionales en radio y prensa. Este año también queremos realizar un acto para dar inicio a la temporada de recolección de la cereza. Pero en un cultivo con un periodo de recolección tan corto, de apenas dos meses, y en el que dependes de si la cereza cuenta con la calidad suficiente para ser certificada, resulta complicado planificar grandes campañas promocionales. Al final las acciones de promoción vienen marcadas por el propio desarrollo del ejercicio.

Las campañas promocionales las centramos en el mercado nacional y sobre todo en la zona del Levante, donde la cereza de la Montaña de Alicante es muy apreciada y consumida. Tenemos un mercado potencial de proximidad en esta zona, en la que contamos con consumidores fieles que ya conocen el producto.

**VF.** Para concluir, ¿considera que el cultivo de la cereza de la Montaña de Alicante tiene futuro?

**HC.** Aunque después de cuatro años malos estamos decepcionados, le veo futuro porque es un cultivo de secano que se adapta bien a las condiciones de la zona.

# La Cooperativa de Planes continúa invirtiendo en tecnología

La entidad, como planta envasadora de cereza, intenta adaptarse a las demandas de los mercados y de los consumidores

► ÓSCAR ORZANCO. REDACCIÓN.

Planes se encuentra al norte de la provincia de Alicante. La economía de este pueblo alicantino está basada tradicionalmente en la agricultura y es conocido como la “Capital de la Cereza”. Este cultivo, junto a la producción de aceite, es muy representativo en la localidad y su cooperativa ha realizado importantes inversiones en los últimos años para modernizar sus instalaciones.

“Cada año realizamos inversiones en tecnologías de visión artificial, en cámaras de conservación, en tratamientos postcosecha, para que la cereza llegue en las mejores condiciones al consumidor”, señala Hilario Calabuig, consejero delegado de la Cooperativa Agrícola de Planes.

La cooperativa, como planta envasadora de cereza, intenta adaptarse a las demandas de los mercados y de los propios consumidores, y para lograr este objetivo apostar por una tecnología puntera resulta esencial. En este sentido, Hilario Calabuig indica que entre estas demandas “está que la cereza sea más uniforme en color y en calibre. Esta clasificación se realiza actualmente con sistemas de visión artificial y cada año vamos invirtiendo en estas soluciones que posibilitan que



La cereza es un cultivo representativo en la localidad de Planes. / IGP

hasta el consumidor llegue una fruta uniforme. Este tipo de herramientas cada vez son más potentes y podemos ver no solo la parte exterior, calibre y color, sino que se pueden detectar ya defectos internos de las cerezas. Toda esta tecnología de visión artificial permite clasificar las cerezas en diferentes categorías”.

Las inversiones de la Cooperativa Agrícola de Planes en este tipo de tecnología comenzaron en 2008 y cada año van incorporando las innovaciones que salen al mercado. “Los sistemas de visión artificial para detectar defectos en la fruta cada vez son más precisos y van evolucionando a un ritmo muy rápido. Por ello, cada ejercicio realizamos alguna adaptación compatible con nuestra maquinaria. Estamos en constante evolución”, indica Calabuig.

No obstante, señala que las inversiones, tras cuatro campañas malas, hay que realizarlas con precaución para no comprometer la viabilidad de la cooperativa. “En la cooperativa las amortizaciones de las instalaciones son complicadas porque la cereza es una fruta con un ciclo muy cortos, de dos meses y medio, que exige realizar una fuerte inversión, y cuando no obtienes la producción esperada la rentabilidad se resiente. Hay que actuar con precaución porque cuatro años seguidos de malas campañas resultan difíciles de gestionar. Y en relación a la capacidad de invertir, en la cereza siempre tenemos que contar con la mitad del volumen previsto, porque la climatología siempre puede mermar la cosecha en cualquier momento de la temporada. Las inversiones deben realizarse ateniéndose a estos cálculos de ingresos para no poner en riesgo la viabilidad económica de la cooperativa”.



## Cerezas



### Royal Tioga (cov)

Época Burlat

**Autofértil** con bajo requerimiento de frío. Calidad gustativa muy dulce y aromática. El que presenta una mejor adaptación en todas las zonas del sur. Producción regular y constante. Buena tolerancia al cracking.



### Royal Lafayette®

Summit -3 días

Elevado potencial de calibre y firmeza. Excelentes cualidades gustativas, frutos azucarados y crujientes. La firmeza es muy buena. El fruto es grande y moderadamente susceptible al cracking.



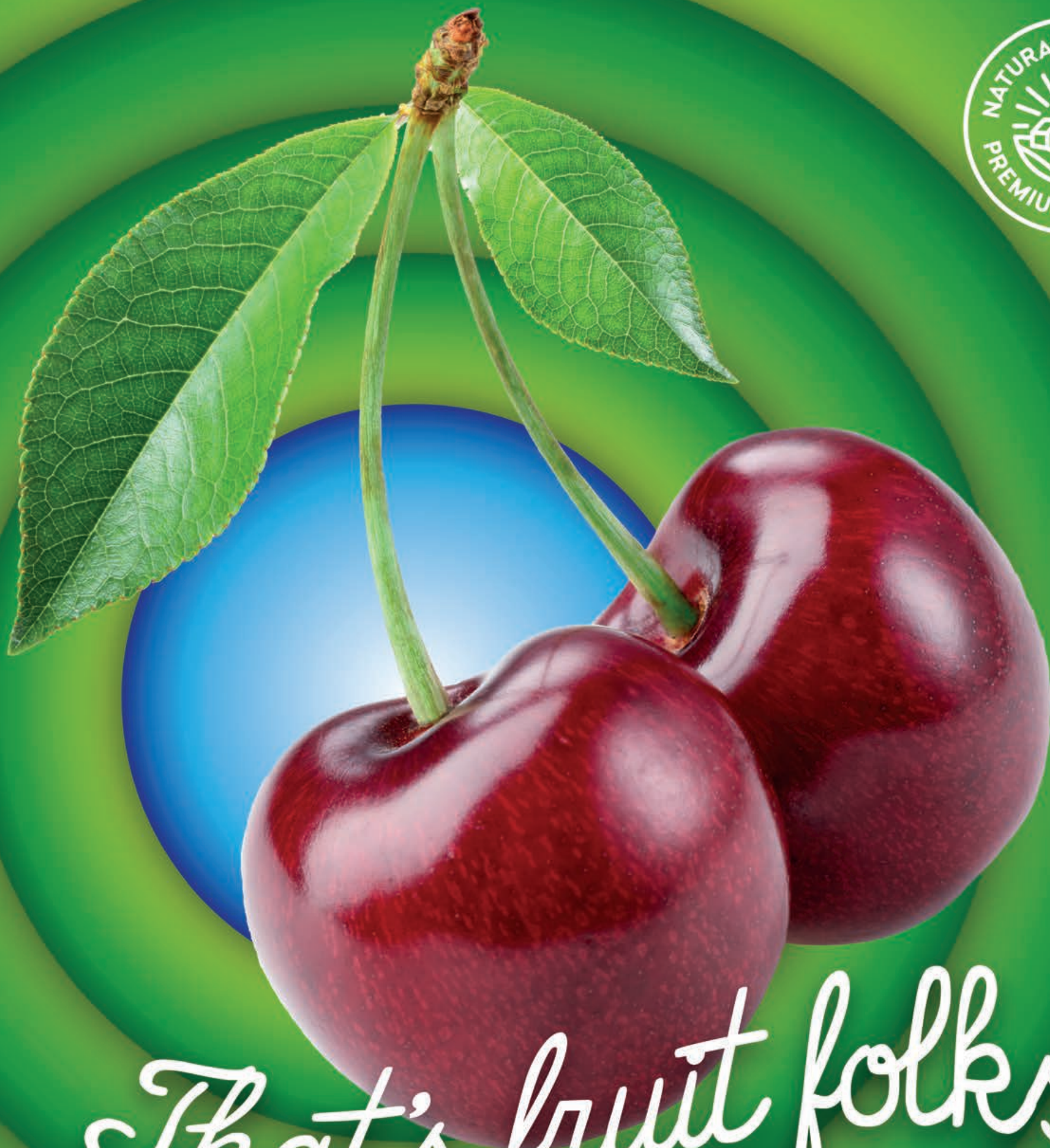
### Royal Edie (cov)

Sweetheart® -7 días

**Autofértil** cuyos frutos son muy atractivos y de excelente calidad gustativa. La firmeza es muy buena. Variedad de gran calibre entre las de su época maduración tardía.

[www.ips-plant.com](http://www.ips-plant.com) - Tel.: +33 (0)4 75 90 92 89 - [contact@ips-plant.com](mailto:contact@ips-plant.com)





*That's fruit folks!*

IMPORT EXPORT INGROSSO **ORTOFRUTTICOLO**

Boffetti Marino Srl  
via A. Volta 8/10 - 24011 Almè (BG)  
T. +39 035 54 54 55 - F +39 035 54 56 88

[boffettimarino.com](http://boffettimarino.com)

**boffetti**  
ENJOY FRUIT



FRANCESC PÀMPOLS / Director de Pampols Packaging Integral

# “Readaptamos los envases a las demandas del cliente y del mercado”

La obtención de más certificaciones (IFS Logística y FSC), doblar el equipo técnico, y las tendencias de envasado son algunos de los temas que trata Francesc Pàmpols, director de Pampols Packaging Integral, en la entrevista.

► ÓSCAR ORTEGA. BARCELONA. Valencia Fruits. Arrancamos la campaña de cerezas con importantes heladas. ¿Cómo preparan desde Pampols la campaña de fruta de verano?

**Francesc Pàmpols.** La reciente ola de frío polar ha afectado una parte importante de la fruta de hueso. Ha sido un duro golpe para el sector agrícola que ha trabajado de forma incansable durante los últimos dos años y que lleva tiempo haciendo frente a unos costes de producción en constante subida. Confiamos que podamos registrar una buena campaña a pesar de los imprevistos meteorológicos y de la subida desorbitada del precio de las materias primas.

En Pampols notamos un incremento de la carga de trabajo en primavera y verano, tanto en el suministro de soluciones de packaging y productos agrarios como en el servicio de postventa y mantenimiento de maquinaria de envasado y final de línea. Así que afrontamos la campaña con ilusión y con ganas de poder ir de la mano de nuestros clientes.

**VF.** En relación a soluciones de envase y embalaje, ¿qué soluciones solicitan sus clientes para una fruta como la cereza?

**FP.** La demanda es muy variada en función del tipo de mercado de destino de la cereza y del tiempo transcurrido desde la cosecha y envasado hasta el punto de venta. Sí que es verdad que los envases en kraft y con materiales biodegradables ganan más peso. Por ejemplo, cestas de cartón microcanal, nanocanal o en kraft o bolsas de papel son soluciones muy populares para la exposición y venta de cerezas en los supermercados. Otro envasado que funciona muy bien son las cestas termoselladas.

**VF.** ¿Estas tendencias de envasado son aplicables a otras frutas



Detalle de cestas de cartón microcanal, nanocanal y kraft, muy demandadas para envasar fruta y verdura. / PÀMPOLS

de verano, como el melocotón o albaricoque?

**FP.** Correcto, pero adaptadas al tamaño y características de cada fruta, y también a las demandas del cliente.

Los envases sostenibles y fabricados con un menor porcentaje de plástico son una tendencia al alza. En este sentido, tienen mucha salida las cestas de cartón cerradas con flow compostable o malla biodegradable.

**VF.** Antes comentaba que el servicio postventa es una de sus líneas de negocio destacadas...

**FP.** Consideramos que es primordial dar un servicio 360° a los clientes a los que hemos instalado equipos de automatización y maquinaria de final de línea. Durante la campaña de la fruta, la inmediatez es un plus y debemos evitar a toda costa paros de maquinaria innecesarios en las centrales hortofrutícolas. Una pesadora automática o una flejadora inoperativa durante una o varias jornadas de trabajo

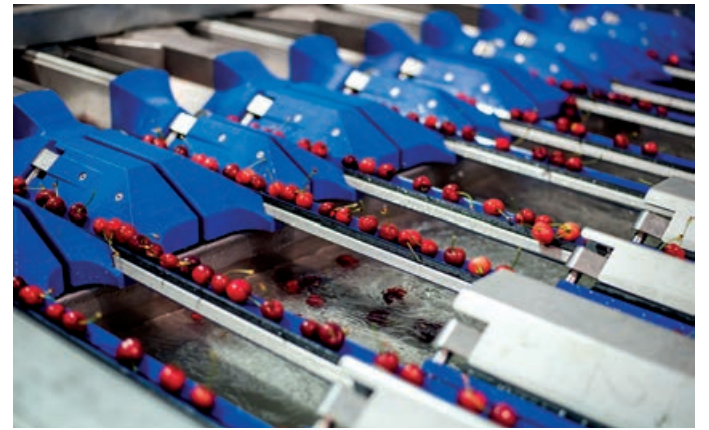
supone un rompecabezas para una central frutícola. Para ello, hemos doblado el equipo técnico de Pampols, porque queremos atender la alta demanda en la automatización de los procesos de envasado. Este servicio integral solo lo podemos ofrecer con un equipo SAT potente y cualificado.

**VF.** ¿Alguna novedad prevista para este 2022?

**FP.** Estamos en constante búsqueda para ofrecer las últimas novedades de packaging a nuestros clientes. Soluciones de envasado y transporte hortofrutícolas funcionales, atractivas, seguras y que minimicen el impacto medioambiental. Las iremos presentando en las diferentes ferias que participaremos este año, que parece que por fin se reactivan los eventos presenciales. A finales de mayo estaremos en la feria Hispack en Barcelona.

**VF.** Una de sus máximas es la obtención de certificados. Este año, ¿han obtenido algún certificado nuevo?

**FP.** Sí, estamos muy contentos de anunciar que, además de renovar la BRC y la ISO que ya disponíamos, hemos obtenido la certificación IFS Logística (International Food Standard, que vela por la seguridad alimentaria de los productos que comercializamos) y la FSC Cadena de Custodia. Este último es un certificado de sostenibilidad ambiental que, como proveedores de packaging de papel y cartón, acredita que la materia prima de los productos con sello FSC provienen de bosques gestionados de manera responsable o de fuentes recicladas acreditadas (contenedor azul). Para muchos clientes y partners, estas certificaciones son el sello de garantía y confianza que trabajamos de forma segura y según unos protocolos de calidad muy exigentes.



Cherryway IV, con el nuevo sistema patentado de rotación en cuatro movimientos, permite escanear la superficie del fruto completa manteniendo intacto el pedúnculo. / MAF RODA

## Maf Roda ofrece una solución para la clasificación y confección de cerezas

Cherryway IV y Cherryscan 7 permiten aumentar la productividad de las plantas postcosecha

► VALENCIA FRUITS. REDACCIÓN.

Maf Roda ofrece una solución para la clasificación y confección de cerezas llave en mano. El calibrador Cherryway IV, combinado con el sistema de calidad Cherryscan 7, han supuesto un gran avance para los productores de cereza.

Fe Martínez, directora gerente de la Cooperativa de Navaconcejo, afirma que gracias a la instalación de la solución tecnológica ofrecida por Maf Roda evitan reclamaciones innecesarias y les permite satisfacer mejor las necesidades de los clientes, rentabilizando el producto y obteniendo el máximo beneficio posible para sus socios agricultores.

La novedosa solución de Maf Roda para la cereza permite aumentar la productividad de las plantas postcosecha. Las tecnologías Cherryway IV y Cherryscan 7 se han convertido en indispensables para cualquier productor de cerezas en el plano internacional. Cuando se trabaja con cerezas se afrontan varias dificultades añadidas: la delicadeza del fruto y el largo pedúnculo. Estos dos problemas están 100% solventados con las líneas Maf Roda.

Las grandes mejoras técnicas en Cherryway IV, con el nuevo sistema patentado de rotación en cuatro movimientos, permite escanear la superficie del fruto completa manteniendo intacto el pedúnculo. Esta rotación se hace totalmente de forma automática sin necesidad de realizar ningún ajuste mecánico. Además, el nuevo bicono proporciona una mayor tasa de llenado y aumenta la producción.



Calibrador Cherryway IV. / MAF RODA

Cherryscan 7 se beneficia de ese avance en el calibrador mejorando el rendimiento y la precisión de la línea. Con una interfaz más simplificada y más fácil de operar, el sistema de análisis externo de Maf Roda ha mejorado considerablemente su precisión en el descarte de defectos respecto a su versión anterior gracias a una visión más limpia de las cerezas. El nuevo sistema evita interferencias de tallos en la imagen y una mejora en el seguimiento del pedúnculo.

Por otro lado, y con el objetivo de ofrecer una solución que cubra el proceso completo por el que pasan las cerezas desde que entran en las centrales hasta que salen listas para su consumo, el Grupo Maf Roda ha desarrollado distintas llenadoras de cerezas multiformato con estaciones de peso muy precisas que completan así la automatización del proceso completo.

  
**Cerezas de Navaconcejo**  
Sociedad Cooperativa del Campo

Vega del Molino, 1  
10613 **NAVACONCEJO** (Cáceres)  
Teléfono: +34 927 17 31 68  
Fax: +34 927 17 34 38  
E-mail: gerente@cerezasdenavaconcejo.es  
cooperativadelcampo@cerezasdenavaconcejo.es  
[www.cerezasdenavaconcejo.es](http://www.cerezasdenavaconcejo.es)  
 cerezasdenavaconcejo

**Navaconcejo**



PILAR DÍAZ / Directora Técnica de la DOP 'Cereza del Jerte'

# “Las acciones promocionales se van a centrar en el mercado nacional”

*El arranque de la temporada de cereza con el sello de la DOP se acerca. La primera variedad certificada, la Navalinda, comenzará a llegar a los mercados la última semana del mes de mayo. En estos momentos existe mucha incertidumbre sobre cómo se van a comportar esta campaña los mercados, los clientes y el consumidor en un escenario de elevados incrementos de costes. No obstante, desde la Denominación de Origen continuarán desarrollando acciones promocionales para incentivar el consumo de la Picota del Jerte. Unas campañas que este año se centran en el mercado nacional y en zonas geográficas muy específicas como Madrid, Barcelona, Valencia, Bilbao, Málaga, Sevilla y Extremadura.*

► ÓSCAR ORZANCO. REDACCIÓN.

**Valencia Fruits.** ¿Qué previsiones manejan en la Denominación de Origen Protegida 'Cereza del Jerte' para la presente campaña?

**Pilar Díaz.** El Consejo Regulador tiene actualmente una producción potencial de aproximadamente siete millones de kilos. Ahora mismo los cerezos se encuentran en plena floración y quedan unos 15 o 20 días para conocer en qué márgenes de producción nos moveremos esta temporada, y dependemos de los factores climatológicos.

**VF.** ¿Y cómo se ha comportado hasta el momento la climatología con el cultivo de la cereza en el Valle del Jerte?

**PD.** Este año está siendo atípico. A lo largo de estos meses los intervalos de temperaturas han variado ostensiblemente, se ha pasado de temperaturas invernales por debajo de los 7 grados a temperaturas que han sobrepasado los 18/20°C. No obstante, el cerezo ha acumulado las horas de frío necesarias aunque este año la floración ha sido un poco desigual. Ahora solamente esperamos que las heladas primaverales no lleguen y afecten al volumen de cosecha.

**VF.** ¿Cuándo tienen previsto arrancar la temporada de cereza certificada con el sello de la DOP?

**PD.** La cereza comenzará a recolectarse en esta demarcación geográfica entre finales de abril y la primera semana de mayo. La

primera variedad de cereza certificada, la Navalinda, comenzará a llegar a los mercados la última semana del mes de mayo. Y las previsiones para comenzar la certificación de la Picota del Jerte son a partir del 15 de junio.

**VF.** ¿Cómo puede influir el elevado incremento de costes en la campaña de cereza amparada por la Denominación de Origen?

**PD.** El incremento de costes derivado de la situación económica y social por la que atraviesa Europa y el mundo se está traduciendo en un incremento de los costes de producción. Pero desconocemos cómo se van a comportar los mercados y cuál será el precio de venta de la cereza. No obstante, la Denominación de Origen no comercializa producto y sus funciones principales son la promoción y la certificación. Por ello, a nivel de precios no contamos con una información exhaustiva.

**VF.** ¿Puede mermar esta situación, que también afecta a los clientes, el consumo de cereza?

**PD.** Hay mucha incertidumbre sobre cómo se van a comportar esta campaña los mercados, los clientes y el consumidor. Esperamos que el consumo de cereza no se resienta porque sería una noticia muy mala para los productores y las empresas comercializadoras. En principio, la cereza es una fruta estacional y esto hace que los consumidores estén esperando su llegada. A me-

didada que avance la temporada veremos la evolución.

**VF.** ¿Qué acciones promocionales tienen previsto realizar desde el Consejo Regulador de la Denominación de Origen en esta campaña?

**PD.** En esta temporada las actividades promocionales se van a centrar en el mercado nacional. Las principales acciones para la promoción de nuestro producto se llevarán a cabo en distintos medios: radio, online, inserción de anuncios en soportes digitales (trenes, metro...), promociones en punto de venta, campaña en mercados, colaboraciones con importantes cocineros del panorama nacional, y la realización de distintos eventos de relaciones públicas.

Nuestra campaña de promoción arrancará el próximo día 26 de abril con la entrega del Premio Picota del Jerte al programa de TVE "Aquí la Tierra" en el Salón Gourmets.

Este año la Denominación de Origen ha creado una imagen nueva que recoge todo aquello que sostiene a la Picota del Jerte: la proximidad del producto, el cultivo artesanal, los pequeños productores, la agricultura tradicional...

Hay que destacar que toda nuestra campaña se va a dirigir a zonas geográficas muy específicas como son Madrid, Barcelona, Valencia, Bilbao, Málaga, Sevilla y Extremadura.



La cereza certificada comenzará a comercializarse la última semana de mayo. / DOP

**VF.** ¿Hacia qué tipo de cliente se dirige la cereza certificada por la DOP?

**PD.** Nos dirigimos principalmente a la persona encargada de realizar las compras en el hogar. No obstante, el perfil de los consumidores de la cereza y Picota del Jerte varía mucho. Por suerte es una fruta exclusiva debido a su estacionalidad y principalmente nos dirigimos a un consumidor que se preocupa por adquirir un producto saludable, un producto sano, un producto con una calidad diferenciada y un producto sostenible con el medioambiente.

**VF.** ¿Qué resultados ha obtenido el proyecto Go Cereza, en el que participa la DOP, para mejorar la competitividad del cultivo en las sierras del norte de Extremadura?

**PD.** El balance es muy positivo porque nos ha permitido llegar a los agricultores de las sierras del norte de Extremadura y explicarles la situación en la que se encuentra este cultivo. La cereza ha experimentado cambios muy notables a lo largo de los últimos 50 años. Casi ha duplicado su producción y las áreas en las que se produce también se han incrementado. Todo esto, junto a todas las exigencias de calidad y de los mercados, se lo hemos transmitido a los agricultores y les hemos hecho partícipes de la reforma varietal. Hay que adaptarse a las demandas del consumidor, que al fin y al cabo es quien compra nuestra fruta y determina, en

cierta forma, las formas de producción. También se necesita que la cereza no se quede únicamente en el mercado nacional sino que viaje a Europa y a otros destinos como China, para lo que necesitamos protocolos de exportación.

Además, de este grupo operativo de cereza ha salido un listado de variedades recomendables para realizar una homogeneización varietal, ya que el Jerte cuenta con 104 variedades, de las cuales son comerciales unas 35. Hay que ofrecer al consumidor una producción que se adapte a sus exigencias. Con este listado de variedades están trabajando ya agricultores y empresas comercializadoras.

También han sido muy importante las distintas acciones formativas dirigidas a todos/as los/las agricultores: cursos online, formación presencial y la edición del manual de buenas prácticas agrícolas en el cultivo del cerezo. Toda esta formación está disponible en la web [gocerezaextremadura.eu](http://gocerezaextremadura.eu).

**VF.** ¿Esta campaña se van a intentar abrir nuevos mercados, como China, para la cereza del Jerte?

**PD.** Nuestras empresas están en ello. En el caso de China es necesario que se firme el protocolo de exportación. Pero las firmas que certifican con el sello de la Denominación de Origen si que están intentando abrir nuevos mercados para la cereza.

**PAMPOLS**  
PACKAGING INTEGRAL

**900 401 777**  
[www.pampols.es](http://www.pampols.es)

**BRES BRES**  
Storage and Distribution Agents and Brokers  
CERTIFICATED CERTIFICATED

*El mejor packaging para sus cerezas*



# La cereza temprana de Caspe da por perdida la cosecha en un 80% debido a las heladas

Solo se contratará una mínima parte de los 3.000 temporeros de una campaña normal

► JAVIER ORTEGA. ARAGÓN.

La cosecha de la cereza temprana de Caspe, al igual que el resto de fruta de gran parte de Aragón, se ha visto afectada por las heladas de los primeros días del mes de abril. Se calcula que se ha perdido el 80 por ciento de la producción, un porcentaje que puede ser aún mayor en algunas zonas de la comarca.

En esta época de primavera el fruto estaba ya cuajado y se veían pequeñas cerezas verdes en los árboles. Se preveía una buena cosecha que ahora se ha ido al traste por las bajas temperaturas.

Esto lleva aparejado que este año, prácticamente, no se vayan a contratar temporeros en la comarca del Bajo Aragón-Caspe, donde cada campaña se empleaban unas 3.000 personas. La situación afectará también, además de a muchos pequeños fruticultores, a cooperativas, almacenes y en general a los sectores de hostelería, comercio y servicios de las localidades implicadas.

Casualmente, un día antes de la primera helada se había reunido la Mesa de Campaña, convocada por el Ayuntamiento de Caspe, en la que participaron técnicos de Servicios Sociales, fuerzas del orden, representantes del centro de salud, Instituto Aragonés de Empleo, Fundación Cruz Blanca, pequeños y medianos empresarios y sindicatos, para preparar todo lo relacionado con la campaña de la fruta, como la llegada y el alojamiento de los temporeros.

Este año se había creado la Unidad de Coordinación Comarcal con el objetivo de concretar estrategias para los problemas que puedan surgir durante este periodo de gran actividad. Además, el Gobierno de Aragón ha convocado ayudas por 215.000 euros destinadas a acondicionar alojamientos para temporeros durante la campaña frutícola y también se ha ofrecido a vacunarlos, aunque se vaya actuar sin restricciones por el Covid.

En la citada reunión se constató que se presentaba una cosecha "normal" tirando a "buena", con "abundante fruta", una campaña similar a la del año pasado.



Aragón es la primera comunidad productora de cereza en España. / J. ORTEGA

Pero los seis pueblos de la comarca del Bajo Aragón-Caspe se vieron afectados por las heladas en mayor o menor proporción y dependiendo del tipo de plantaciones, almendros o frutales. Según Agroseguro, dicha comarca figura entre las más afectadas de Aragón por las bajas temperaturas.

En la zona de Fabara, por ejemplo, el frío destrozó en torno a un 70% de la producción de almendra. Alberto Balaguer, responsable de UAGA del Bajo Aragón Caspe, señaló que, "en principio, los mapas decían que en la zona estábamos fuera de esas temperaturas tan fuertes. Y así fue durante el domingo y el lunes. Eso sí, ya estábamos al límite. El martes por la mañana se preveía que el cielo estuviera cubierto de nubes pero no llegaron y no pudieron evitar la temperatura tan baja que hubo. Fue un desastre". Todo ello hizo que en las huertas tradicionales los daños en frutales hayan alcanzado incluso el 100% de la producción en varias localidades como Fabara, Nonaspe o Maella. Además, las heladas producidas en la noche del lunes al martes dañaron de lleno los frutales de Chiprana y Caspe que hasta ese momento habían conseguido sobrevivir.

La comarca de Caspe comprende los municipios de Chiprana, Nonaspe, Fabara, Fayón, Maella y Mequinenza: Se trata de una zona eminentemente frutícola,

la, con unas 1.328 hectáreas dedicadas al cultivo de cereza.

La producción media de la cereza temprana de Caspe, de las variedades Burlat y Early, suele ser de entre 8.000 y 10.000 kilos por hectárea. En un año bueno se pueden recolectar hasta 5.000 toneladas de temprana. Hay algunas explotaciones grandes, aunque predominan las medianas y pequeñas fincas y tienen un papel destacado las cooperativas.

Todo estaba dispuesto para comenzar la recolección en la primera quincena de mayo, pero las heladas han hecho que se viva una situación de verdadera "catástrofe".

Adiós a los más de cinco millones de kilos de cereza temprana y apenas se contrataran una pequeña parte de los 3.000 temporeros previsto llegados de otros países y de diferentes puntos de España. En la oficina comarcal de UAGA informan de que "en vez de dar de alta a trabajadores, estamos dando de baja cada día".

## ■ ARAGÓN, LÍDER EN CEREZA

Estos datos, tras las mencionadas heladas, son ahora meramente teóricos y no valen para la presente campaña, con pérdidas generalizadas del 80%. Con una media de unos 35 millones de kilos por campaña, Aragón es una de las primeras comunidades autónomas productoras de cerezas.

La cereza madura primero en las tierras más cálidas del este

**Se preveía una buena cosecha que ahora se ha ido al traste por las bajas temperaturas**

de Aragón, en los términos de Caspe, Maella, Mequinenza, Fayón o Chiprana. A continuación se suman la huerta de Fraga y la comarca de La Litera, las tierras bañadas por el río Martín a su paso por las comarcas de Andorra Sierra de Arcos y Bajo Martín, la parte alta del Jiloca, los alrededores de La Almunia de Doña Godina, localidades de la Comarca de Calatayud como El Frasno y Aniñón, y las cerezas de Bolea.

En Aragón se cultivan, en unas 8.000 hectáreas, más de un centenar de variedades de cerezas que favorecen una maduración escalonada y permiten extender el periodo de recolección desde el mes de mayo hasta los primeros días de agosto.

Entre otras, las variedades Summit, Sumburst, Lapins, Early Van o Brooks y también la Napoleón, destinada directamente a la transformación industrial.

Además de sus propiedades nutricionales, la cereza tiene una dimensión social. Alrededor del fruto hay cada vez más actividades como ferias, jornadas gastronómicas o rutas turísticas. En algunas zonas, como Bolea, en Huesca, la cereza se ha convertido en un atractivo turístico que potencia la economía local.

Meses antes, durante la floración de los cerezos, se realizan rutas senderistas por las fincas. Además de Bolea, cuentan con feria de la cereza Albalate del Arzobispo, en la provincia de Teruel, El Frasno, en la Comunidad de Calatayud, y en Ricla.

UAGA ha propuesto que el Gobierno de Aragón haga la solicitud formal para que se apruebe la concesión de una Indicación Geográfica Protegida para la cereza aragonesa y se tramite a la Unión Europea para su ratificación e inscripción como nueva figura de calidad reconocida.

Buena parte de la cereza aragonesa se exporta a países europeos como Francia, Reino Unido, Alemania, Italia y Países Bajos y también a países del Golfo Pérsico y Hong-Kong, con la mirada puesta en China. Un claro ejemplo de vocación exportadora lo encontramos en las cerezas de la localidad zaragozana de Mequinenza, en la comarca del Bajo Aragón-Caspe. Con un millón de kilos de producción, las variedades más tempranas se destinan al mercado nacional, ya que su transporte resulta complejo por lo delicado del fruto, mientras que las tardías, más resistentes, se exportan a mercados del centro y norte de Europa.

El objetivo que se han fijado los productores, a corto y medio plazo, es llegar a los mercados asiáticos y en concreto a China, donde el fruto es muy apreciado por los consumidores.

Mequinenza cuenta con 350 hectáreas dedicadas a la producción de cereza, a las que hay que sumar un centenar de nueva plantación gracias a los nuevos regadíos por bombeo.

## ■ COOPERATIVAS

Además de los pequeños agricultores, la comarca del Bajo Aragón-Caspe cuenta con importantes cooperativas. La Chipranesca es una de las cooperativas más grandes de la provincia de Zaragoza y está especializada en fruta dulce como melocotón, nectarina, albaricoque, cereza, pera, brevas e higos. Produce anualmente alrededor de diez millones de kilos y solo comercializa fruta procedente de las explotaciones de sus 35 socios, ubicadas en los municipios de Chiprana, Caspe, Sástago, Escatrón y Pina de Ebro.

Frutícola Bajo Aragonesa es la agrupación de tres cooperativas base: Frutícola Compromiso de Caspe, Cooperativa San Isidro de Fabara y Mequifruit. Comercializa, además de aceite y oliva, fruta de verano: cereza, melocotón, nectarina, albaricoque, pera y ciruela.

Por otra parte, está la Asociación de Fruticultores de la Comarca del Bajo Aragón-Caspe que organiza jornadas técnicas y cuenta con una finca experimental.

En el paraje denominado "Mas de la Punta" del término municipal de Caspe, propiedad del Ayuntamiento, se han transformado unas ocho hectáreas de secano en regadío para dedicárselas a la experimentación y transferencia de tecnología en cultivos leñosos, frutales, como la cereza, olivo y almendro. En el proyecto participan todos los implicados en el sector de la fruta y cuentan con la colaboración del Gobierno de Aragón.



Pol. Ind. Masía de Juez • Calle Els Moliners, 12 • 46900 TORRENT, Valencia  
comercial@embalajesgervisan.com • www.embalajesgervisan.com

Tel.: +34 96 155 00 21

• Cubre cajas Polietileno • Flow pack • Cubre cajas OPP con adhesivo • Forros • Cubrefondos •

*Cubres para todo tipo de Cajas de Cerezas*  
**TAMBIÉN CON MATERIAL BIODEGRADABLE**

**CONSULTENOS**

